

التقرير السنوي 2016



# التقرير السنوي 2016





# الفهرس

4	تقديم المنشأة
5	أهم التواريخ في حياة المطبعة الرسمية
7	المشمولات
9	مجلس الإدارة
11	نقاط البيع
13	أهم الأحداث لسنة 2016
17	نتائج جمالية
21	الوضعية المالية
26	الموارد البشرية
34	العمل الإجتماعي
38	ترشيد استهلاك الطاقة والماء
40	التوجه الإستراتيجي



# توطئة

سجل الاقتصاد التونسي خلال سنة 2016 نموا إيجابيا بنسبة 1 % مقابل 1,1 % خلال سنة 2015 وذلك نتيجة تطور قطاع الخدمات المسوقة بنسبة 4,2 % في المقابل سجل قطاع الفلاحة تراجعا هاما بنسبة 7,8 % واستمر التراجع في أنشطة الصناعات غير العملية بنسبة 1,9 % في حين سجلت الصناعات العملية انخفاضا طفيفا قد ب 0,06 % .

وفي خصوص قطاع الخدمات المسداة من قبل الإدارة فقد حافظ على نموه الايجابي لترتفع قيمته المضافة بـ 1.2 % مقارنة بالثلاثي الرابع من سنة 2015. أما فيما يتعلق بقطاع الورق ومنتجات النشر والطباعة والنسخ فقد سجل انخفاضا بنسبة 0,7 % خلال الثلاثي الرابع لسنة 2016 مقارنة بنفس الفترة لسنة 2015 وذلك نتيجة ارتفاع أسعار الورق بنسبة 1,8 % .

في ظل هذه المؤشرات حافظت المطبعة الرسمية على نسق نشاطها خلال سنة 2016 حيث بلغت الإيرادات 32.406 ألف دينار مقابل 32.450 ألف دينار خلال سنة 2015 ويعزى ذلك إلى توخي الحوكمة الرشيدة وتحديث معدات ووسائل الإنتاج قصد مسايرة التكنولوجيات الحديثة وتدعيم قدرتها التنافسية علاوة على الحفاظ على مناخ اجتماعي سليم.

أما على مستوى المرائب فقد بلغت 8.000 مليون دينار مسجلة بذلك انخفاضا بنسبة 13 % مقارنة بسنة 2015 باعتبار :

- المساهمة الطرفية الإستثنائية للمطبعة الرسمية كأداء إضافي لسنة 2016 لفائدة ميزانية الدولة بقيمة 685 الف دينار،

- الزيادات الخصوصية في الأجور والترقيات السنوية والتسميات في الخطط الوظيفية وخطط التأطير علاوة على دخول النظام الأساسي لأعوان المطبعة الرسمية حيز التطبيق بداية من غرة جانفي 2016 مما ساهم في ارتفاع أعباء الأعوان بنسبة 17 % خلال سنة 2016 مقارنة بسنة 2015.



## تقديم المنشأة

الإسم	: المطبعة الرسمية للجمهورية التونسية
تاريخ الإحداث	: 6 جانفي 1860 (12 جمادي II لسنة 1276 هجري)
رأس المال	: 1225 ألف دينار (أموال مخصصة)
المقر الإجتماعي	: شارع فرحات حشاد - رادس المدينة 2098
النشاط	: الطباعة والنشر الإداري والقانوني والجامعي
عدد الأعوان	: 403 عونا في 31 ديسمبر 2016
دائرة النشاط	: كامل تراب الجمهورية
سلطة الإشراف	: رئاسة الحكومة
المعرف الجبائي	: 11841W/P/M/000
السجل التجاري	: C12011997
الهاتف	: 71434211
الفاكس	: 71 434234 - 71 429635
البريد الإلكتروني	: iort@iort.gov.tn
موقع الواب	: www.iort.gov.tn



## أهم التواريخ في حياة المطبعة الرسمية على المستوى الترتيبي

- 1860 - إحداث المطبعة الرسمية في 6 جانفي 1860 (12 جمادي II 1276)،
- 1883 - إصدار أول عدد من جريدة "الرائد التونسي" في 22 / 07 / 1860 (الأحد 4 محرم 1277)،  
- إصدار أول عدد باللغة الفرنسية للرائد التونسي تحت عنوان Journal Tunisien Officiel في يوم الخميس 18 جانفي 1883،
- 1901 - اكتسبت المطبعة الرسمية العربية بتونس الشخصية المدنية ويسهر على تسييرها وكيل تحت إشراف الكاتب العام للحكومة،
- 1946 - عوضت المطبعة الرسمية العربية بتونس بالمطبعة الرسمية للبلاد التونسية ويسهر على تسييرها متصرف تحت إشراف الكاتب العام للحكومة،
- 1966 - أصبحت المطبعة الرسمية للجمهورية التونسية مؤسسة عمومية ذات صبغة صناعية وتجارية وتمتعت بالإستقلال المالي والإداري (الفصل 26 من القانون عدد 46 لسنة 1966 المتعلق بقانون المالية)،
- 1997 - أعيد تصنيف المطبعة الرسمية كمؤسسة عمومية ذات صبغة غير إدارية ويعتبر نشاطها امتدادا لعمل الإدارة (الأمر عدد 546 لسنة 1997 المؤرخ في 31 مارس 1997)،
- 1999 - صنفت المطبعة الرسمية كمؤسسة عمومية لا تكتسي صبغة إدارية وتعتبر منشأة عمومية (الأمر عدد 2378 لسنة 1999 المؤرخ في 27 أكتوبر 1999)،
- 2000 - إعادة التنظيم الإداري والمالي للمطبعة الرسمية للجمهورية التونسية بعد تصنيفها ضمن المنشآت العمومية (الأمر عدد 1685 المؤرخ في 17 جويلية 2000)،
- 2002 - صدور النظام الأساسي الخاص بأعوان المطبعة الرسمية للجمهورية التونسية (الأمر عدد 75 المؤرخ في 21 جانفي 2002)،
- 2006 - تنقيح الأمر المتعلق بإعادة التنظيم الإداري والمالي للمطبعة الرسمية للجمهورية التونسية (الأمر عدد 3050 لسنة 2006 المؤرخ في 20 نوفمبر 2006)،
- 2007 - صدور الأمر عدد 1184 لسنة 2007 المؤرخ في 14 ماي 2007 المتعلق بضبط الهيكل التنظيمي للمطبعة الرسمية للجمهورية التونسية،
- 2009 - صدور الأمر عدد 1482 لسنة 2009 المؤرخ في 18 ماي 2009 المتعلق بضبط شروط إسناد الخطط الوظيفية والإعفاء منها بالمطبعة الرسمية للجمهورية التونسية،
- 2016 - صدور أمر حكومي عدد 46 لسنة 2016 مؤرخ في 11 جانفي 2016 يتعلق بالمصادقة على النظام الأساسي الخاص بأعوان المطبعة الرسمية للجمهورية التونسية.

## الرقمنة والإنتاج

- 1995 تجميع المجلات القانونية بقرص ممغنط وفهرستها باللغة العربية بالتعاون بين المطبعة الرسمية للجمهورية التونسية والمركز الوطني الفرنسي للبحث العلمي.
- 2000 رقمنة الرائد الرسمي باللغة العربية والفرنسية من سنة 1956 إلى سنة 2000 مع محرك بحث في 56 قرص مضغوط.
- 2003 طباعة الكمبيوتر المبرومة آليا وتشخيصها.
- 2003 طباعة جواز السفر المبرومة آليا.
- 2004 طباعة بطاقة إقامة Carte de séjour وتشخيصها.
- 2005 طباعة بطاقة مستثمر Carte investisseur وتشخيصها.
- 2006 طباعة التأشيرة Visa.
- 2007 إصدار الرائد الرسمي باللغة الإنكليزية.
- 2008 إنجاز خدمات طباعة لفائدة :  
- المدرسة الوطنية للإدارة لجمهورية موريتانيا،  
- المطبعة الوطنية بجيبوتي.  
وقد شملت هذه الخدمات طباعة مجلات وبطاقات انتخاب.
- 2009 دخول موقع الواب الخاص بالمطبعة الرسمية حيز الاستعمال من قبل العموم يوم 22 جانفي 2009.
- 2009 الشروع في طباعة شهادتي الباكالوريا وختم التعليم الأساسي وبطاقة الأعداد وتشخيصها.
- 2014 طبع الرائد الرسمي الخاص بدستور الجمهورية التونسية ونشره بعدد خاص للرائد الرسمي للجمهورية التونسية يوم الإثنين 10 فيفري 2014.
- 2014 طباعة بطاقات التصويت وعدة وثائق ومطبوعات خاصة بالانتخابات التشريعية والرئاسية لسنة 2014 لفائدة الهيئة العليا المستقلة للانتخابات.
- إنجاز بطاقات الإحصاء وجملة من المطبوعات الخاصة بالتعداد العام للسكان والسكنى الذي أنجز خلال سنة 2014 من الفترة الممتدة من 23 أفريل 2014 إلى غاية 20 ماي 2014 لفائدة المعهد الوطني للإحصاء.
- 2015 مشاركة المطبعة الرسمية لأول مرة في طباعة الكتاب المدرسي وذلك من خلال الفوز بقسط من هذه الصفقة تم بموجبها طبع 07 عناوين من هذا الكتاب للمركز الوطني البيداغوجي.
- 2015 الإشتراك الإلكتروني في الرائد الرسمي بمختلف أصنافه.

# المشمولات





عملا بأحكام الفصل الأول من الأمر عدد 1685 لسنة 2000 المؤرخ في 17 جويلية 2000 المتعلق بضبط التنظيم الإداري والمالي وأساليب تسيير المطبعة الرسمية للجمهورية التونسية كما تم تنقيحه وإتمامه بالأمر عدد 3050 لسنة 2006 المؤرخ في 20 نوفمبر 2006 .  
تتولى المطبعة الرسمية القيام بالمهام التالية :

1 طبع وتزويد وتوزيع جميع نشرات الدولة والمؤسسات العمومية ذات الصبغة الإدارية والجماعات العمومية المحلية والمؤسسات العمومية ذات الصبغة غير الإدارية والمنشآت العمومية

2 طبع وتزويد جميع الوثائق والمطبوعات والمعلقات،

3 التوثيق القانوني

4 المراقبة الفنية للمطابع التابعة للوزارات وذلك تحت إشراف رئاسة الحكومة.

# مجلس الإدارة





## رئيس مجلس الإدارة

رئيس مدير عام المطبعة الرسمية للجمهورية التونسية

محمد نجيب معتوق

## المتصرفون

رئاسة الحكومة  
رئاسة الحكومة  
وزارة الداخلية  
وزارة العدل  
وزارة المالية  
وزارة التربية  
وزارة التعليم العالي والبحث العلمي  
وزارة الصناعة والتجارة  
وزارة الصحة  
وزارة التنمية والإستثمار والتعاون الدولي  
وزارة الشؤون الثقافية

ميخائيل بالرابح  
فوزي الوسلاتي  
لطفي عمار بن الصغير  
عبد السلام ديمق  
لطفي بنمبارك  
نور الدين بن رجب  
صفي الدين الحاج  
محمد المناعي  
الجيلاني الشباح  
ريم الشريف  
عماد الحاجي

## مراقب الدولة

رئاسة الحكومة

نجلاء الساي

## مراقب الحسابات

شركة تكوين استشارة « SFC »

سمير بن جمعة

# نقاط البيع





في إطار تقريب خدماتها من الحرفاء وتسهيل النفاذ اليها، حرصت المطبعة الرسمية على إحداث فروع لها بكل من سوسة و صفاقس ومكتبين بتونس الأول بنهج العراق والثاني بنهج هانون.

كما انخرطت المطبعة الرسمية في المنظومة الوطنية المتمثلة في تركيز شبك موحد بالوكالة الوطنية للنهوض بالصناعة والتجديد والذي يضم عدة هياكل مختصة في تقديم خدمات ذات الصلة ببعث مشاريع الاستثمار أو ببعث الشركات التجارية. وتقدم المطبعة الرسمية حاليا الخدمة المتعلقة بقبول الإعلانات الخاصة بالتكوين وذلك عن طريق مكاتب ممثلة عنها تغطي 21 ولاية من جملة 24 ولاية.

### رقم معاملات فروع ومكاتب المطبعة الرسمية

نسبة التطور	رقم المعاملات بالدينار		الفرع / الشباك الموحد
	2016	2015	
%-4	22.496.827	23.537.188	رادس
%-13	541.736	624.005	تونس نهج هانون
%16	1.565.221	1.350.017	تونس نهج العراق
%14	1.655.904	1.457.351	صفاقس
%2	1.035.965	1.019.259	سوسة
%-4	1.601.349	1.660.759	الشبابيك الموحدة
%-27	19.685	26.798	معرض الكتاب
%-3	28.916.687	29.675.377	المجموع

# أهم الأحداث لسنة 2016





## 1. الإستعداد لإنجاز جواز السفر البيومتري



بموجب الإتفاقيات الدولية ولوائح منظمة الطيران المدني الدولي (OACI) المتعلقة بتطوير وتأمين وثائق السفر تم التخلي تدريجيا في معظم دول العالم عن جواز السفر المقروء آليا واعتماد جواز السفر البيومتري. وقد شرعت الدولة التونسية على غرار الدول الأخرى في الإستعداد لإصدار جواز السفر البيومتري. وباعتبار تخصص المطبعة الرسمية للجمهورية التونسية في الوثائق الحاملة لعناصر أمنية والخبرة التي اكتسبتها في هذا المجال تم تخصيص الإعتمادات الضرورية للشروع في إنجاز هذه الوثيقة. وقد شرعت المطبعة الرسمية تحت إشراف وزارة الداخلية في تجسيم هذا المشروع.

- ومن أهم ما تم القيام به في هذا المجال خلال سنة 2016 :
- التزود بالمواد الأولية والإستهلاكية لجواز السفر البيومتري
- تهيئة ورشة لتشخيص جواز السفر البيومتري

## 2. تنقيح النظام الأساسي لأعوان المطبعة الرسمية ودخوله حيز التطبيق في بداية سنة 2016 :

دخول النظام الأساسي الخاص بأعوان المطبعة الرسمية حيز التنفيذ خلال سنة 2016 وذلك بمقتضى الأمر الحكومي عدد 46 لسنة 2016 المؤرخ في 11 جانفي 2016.

## 3. تطوير آليات التصرف والرقابة

تعيين إطار مكلف بالحوكمة وذلك عملا بالأمر الحكومي عدد 1158 لسنة 2016 المؤرخ في 12 أوت 2016.

إحداث عديد اللجان المتعددة الإختصاصات لترشيد القرارات (لجنة التصرف في النفقات والعناية بالمحيط، لجنة تركيز منظومة الجودة...).



#### 4. مشاركة المطبعة الرسمية في طباعة الكتاب المدرسي :

إبرام صفقة مع المركز الوطني البيداغوجي للمرة الثانية خلال سنة 2016 تم بموجبها طبع 08 عناوين مقابل 07 عناوين خلال سنة 2015.



#### 5. المشاركة في معرض تونس الدولي للكتاب في دورته الثانية والثلاثون من 25 مارس إلى 03 أبريل 2016 :

من أهم ما ميز مشاركة المطبعة الرسمية في هذه الدورة تركيز ورشة نموذجية متكاملة للتفسير الفني التقليدي للتعريف بالتقنيات المعتمدة من قبل المطبعة الرسمية من تذهيب وتجليد جميع أنواع الدفاتر حيث تم عرض نسخة عملاقة من دستور الجمهورية التونسية لاقت إعجاب واستحسان الزائرين.

#### 6. على مستوى التجهيزات والإستثمارات:

##### معدات إعلامية :

في إطار تنفيذ المخطط الإداري للإعلامية للفترة 2016 - 2018، تولت المطبعة الرسمية اقتناء معدات إعلامية شملت بالخصوص حواسيب، خوادم، ملقحات بطاريات، آلات طباعة وآلات مسح. ومكنت هذه الإقتناءات من تجديد المعدات القديمة وتحسين نوعية الخدمات المقدمة من قبل المطبعة الرسمية وضمان سرعة التواصل المعلوماتي.



## السلامة المعلوماتية :

تبعاً للتدقيق في نظام السلامة المعلوماتية وعملاً بمنشور الوزير الأول عدد 19 بتاريخ 11 افريل 2007 المتعلق بتدعيم إجراءات السلامة المعلوماتية تم خلال سنة 2016 تجديد الشبكة المعلوماتية بفرع تونس نهج هانون وتحيين الشبكة المعلوماتية بالمقر الرئيسي للمنشأة.

## معدات الإنتاج :

واصلت المطبعة الرسمية انتهاج سياسة الاستبدال التدريجي للمعدات وذلك من خلال انتقاء أحدث الأجهزة و المعدات الملائمة لنشاطها وقد تم خلال سنة 2016 اقتناء جملة من المعدات الخاصة بالطباعة والتسفير.

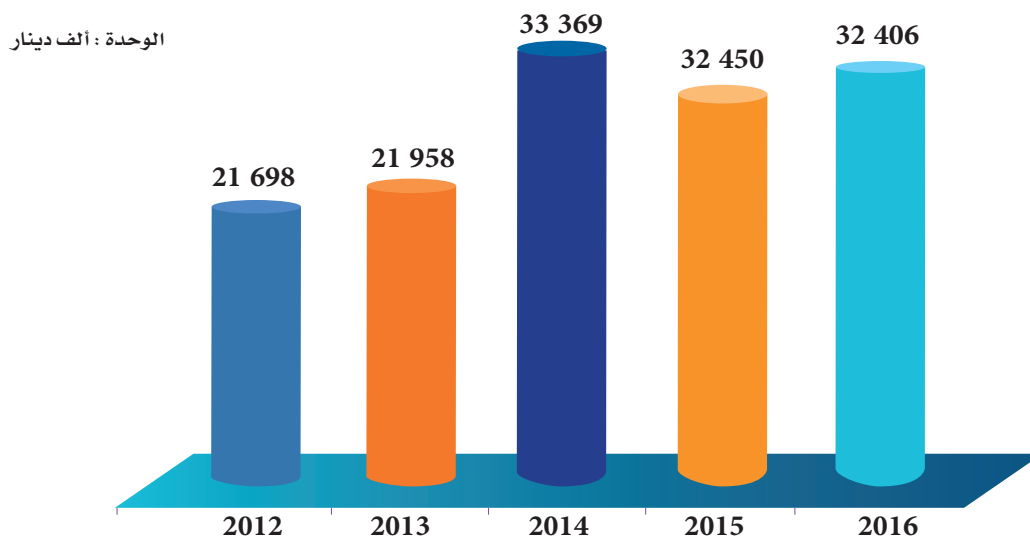
### أهم إقتناعات سنة 2016

الموضوع	قيمة الإقتناعات : أد
معدات إنتاج	478
معدات إعلامية	676
مكيفات هوائية	188
آلة ضغط الهواء Compresseur d'air	244
تركيز نظام التسخين الشمسي للأواش	254
معدات مكتبية	13
<b>المجموع</b>	<b>1 853</b>

# الإيرادات



## تطور الإيرادات



## توزيع إيرادات سنة 2016 مقارنة بسنة 2015:

أفرزت القوائم المالية لسنة 2016 إستقرارا على مستوى الإيرادات حيث بلغت 32.406 أ د في موفى سنة 2016 مقابل 32.450 أ د مبين كما يلي :

الوحدة : أ د

النسبة 2016/ 2015	2016	2015	البيانات
% -20	741	923	المنشورات الرسمية
% 5	6.870	6.569	الإعلانات الإخبارية
% 4	7.444	7.125	مطبوعات تامة الصنع
% -9	7.632	8.349	مطبوعات حسب الطلب
% -5	5.761	6.055	المطبوعات الأمنية
% -30	370	526	النشر
%24	3.588	2.904	إيرادات مختلفة
%0,14	32.406	32.450	المجموع



**المنشورات الرسمية :** شهدت انخفاضا يقدر بنسبة 20 % متأت من انخفاض مبيعات الرائد الرسمي أوامر وقوانين ونشريتي الديوانة والأداءات.

النسبة 2016/ 2015	رقم المعاملات بالآلاف دينار		الإمدار
	2016	2015	
%-23	410	533	الرائد الرسمي «قوانين أوامر وقرارات»
%-1	292	296	الرائد الرسمي للإعلانات القانونية والشرعية والعدلية
% 0	21	21	الرائد الرسمي لإعلانات المحكمة العقارية
%-91	5	58	نشرية الديوانة
%-29	5	7	نشرية الأداءات
%-100	0	7	منظومة أريج
%1043	8	0,7	منظومة MOBI JORT
%-20	741	923	<b>المجموع</b>

**الإعلانات الإشهارية :** سجل رقم المعاملات الخاص بالإعلانات الإشهارية ارتفاعا بنسبة 5 % خلال سنة 2016 مقارنة بسنة 2015 مقابل تطور حجم الإعلانات بنسبة 2 %.

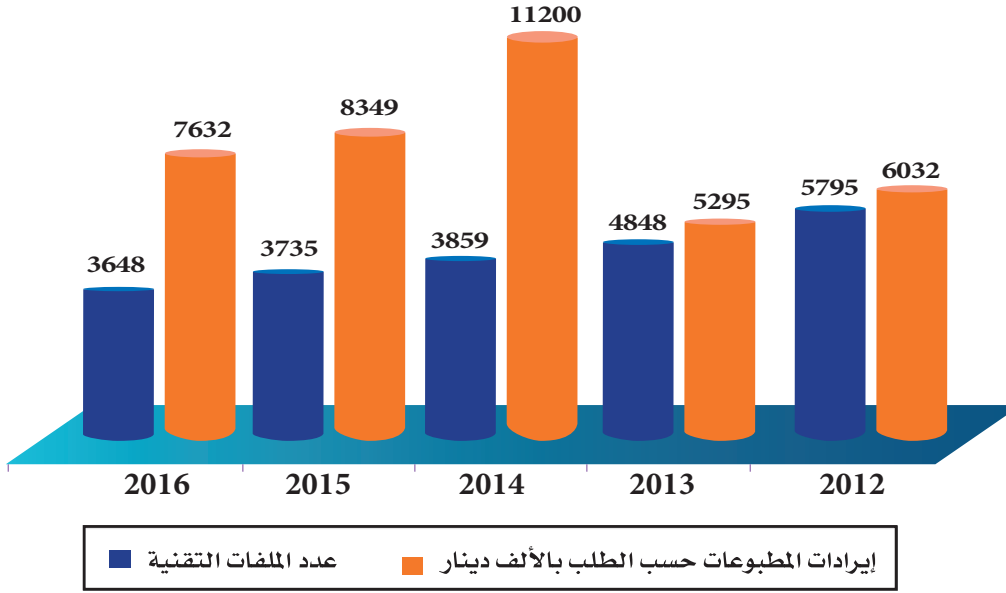
رقم المعاملات	عدد الإعلانات	البيانات
6.569	39930	2015
6.870	40863	2016
%5	%2	النسبة 2016/2015



## المطبوعات التامة الصنع : سجل رقم المعاملات الخاص بالمطبوعات تامة الصنع

خلال سنة 2016 ارتفاعا بنسبة 4 % مقارنة بسنة 2015.

### أشغال الطباعة حسب الطلب :



**المطبوعات الأمنية :** شهدت إيرادات المطبوعات الأمنية خلال سنة 2016 انخفاضا بنسبة 5 % متأت بالأساس من انخفاض رقم المعاملات الخاص بالطوابع الجبائية والتأشيرة.

النسبة 2016/2015	رقم المعاملات بالألف دينار		المواد
	2016	2015	
% -0,4	4.818	4.838	جواز السفر
% -20	100	125	الطوابع الجبائية
% -13	815	941	الكمبيالة
% -81	28	151	التأشيرة
% -5	5.761	6.055	المجموع

# الوضعية المالية





## أبرز المؤشرات

الوحدة : بالآلف دينار

النسبة 2016 /2015	2016/ 12 /31	2015/ 12 /31	المؤشر
%-2	29.085	29.830	إيرادات الإستغلال
% 30	12.222	9.368	ديون الحرفاء
% 28	13.607	10.602	المخزون الخام منه :
% 50	10.081	6.737	- المواد الأولية والإستهلاكية
%- 12	2.541	2.885	- مواد تامة الصنع
% 17	9.925	8.469	أعباء الأعوان
%2	7.120	7.004	مشتريات السلع المستهلكة
%-6	19.581	20.729	القيمة المضافة الخام
%-13	8.000	9.233	النتيجة المحاسبية

## الموازنة مختومة في 31 ديسمبر 2016 :

## الأصول :

الوحدة : بالدينار

نسبة 2016 / 2015	2016/ 12 /31	2015/ 12 /31	البيانات
<b>الأصول غير الجارية</b>			
-66 %	7.109	20.751	الأصول غير المادية الصافية
-2 %	6.656.061	6.780.330	الأصول المادية الصافية
15 %	284.360	247.593	الأصول المالية
-1 %	6.947.530	7.048.674	مجموع الأصول غير الجارية
<b>الأصول الجارية</b>			
32 %	13.011.713	9.825.984	المخزون الصافي
30 %	12.221.826	9.368.485	الحرفاء والحسابات المتصلة بهم
7 %	4.060.756	3.792.146	أصول جارية أخرى
130 %	914.052	397.500	توظيفات وأصول مالية أخرى
1 %	46.057.802	45.754.674	السيولة وما يعادل السيولة
10 %	76.266.149	69.138.789	مجموع الأصول الجارية
9 %	83.213.679	76.187.463	مجموع الأصول



## الأموال الذاتية والخصوم :

الوحدة : بالدينار

نسبة 2016 /2015	2016/ 12 /31	2015/ 12 /31	البيانات
الأموال الذاتية			
% 0	1.225.016	1.225.016	الأموال المخصصة
% 15	67.996.966	59.153.751	الإحتياجات
% 0	(2.202.722)	(2.202.722)	النتائج المؤجلة
%15	67.019.260	58.176.045	مجموع الأموال الذاتية قبل احتساب النتيجة
%-13	7.999.957	9.233.190	النتيجة المحاسبية
%11	75.019.217	67.409.235	مجموع الأموال الذاتية قبل التخصيص
الخصوم			
الخصوم الجارية			
%35	2.471.370	1.830.918	المزودون والحسابات المرتبطة بهم
%-18	5.723.092	6.947.310	خصوم جارية أخرى
%-7	8.194.462	8.778.228	مجموع الخصوم الجارية
%-7	8.194.462	8.778.228	مجموع الخصوم
% 9	83.213.679	76.187.463	مجموع الأموال الذاتية والخصوم



الوحدة : بالدينار

## قائمة النتائج في 31 ديسمبر 2016 :

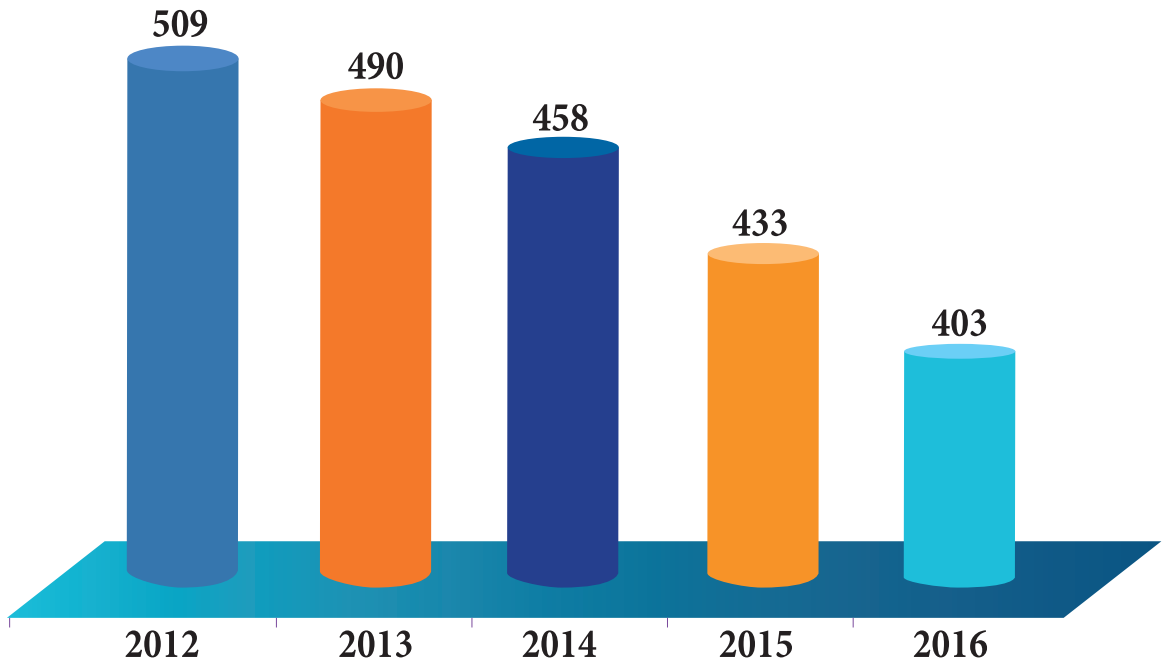
النسبة 2016 / 2015	2016/ 12 /31	2015/ 12 /31	البيانات
			إيرادات الإستغلال
%-3	28.916.687	29.675.378	المداخيل
% 9	168.970	154.806	إيرادات الإستغلال الأخرى
%-2	29.085.657	29.830.184	مجموع إيرادات الإستغلال
%-10	(346.728)	(383.370)	تغيير مخزونات المنتوجات التامة الصنع والمنتوجات في طور الصنع
% 2	(7.119.925)	(7.004.243)	مشتريات السلع المستهلكة
% 17	(9.925.084)	(8.468.695)	أعباء الأعوان
%-21	(1.819.962)	(2.300.898)	مخصصات الإستهلاك والمدخرات
%15	(2.167.581)	(1.881.625)	أعباء الإستغلال الأخرى
%7	(21.379.280)	(20.038.831)	مجموع أعباء الإستغلال
%-21	7.706.377	9.791.353	نتيجة الإستغلال
% 23	(58.299)	(47.583)	أعباء مالية صافية
% 23	3.094.125	2.510.809	إيرادات التوظيفات
% 107	226.662	109.407	الأرباح العادية الأخرى
%-96	(0-033)	(0-875)	الخسائر العادية الأخرى
% 27	3.262.455	2.571.758	مجموع أعباء وإيرادات مالية
%-11	10.968.832	12.363.111	نتيجة الأنشطة قبل احتساب الأداءات
%-27	(2.283.750)	(3.129.921)	الأداء على المربح
%-6	8.685.082	9.233.190	نتيجة الأنشطة بعد احتساب الأداءات
-	(685.125)	-	مجموع العناصر الطارئة
%-13	7.999.957	9.233.190	النتيجة الصافية للسنة المحاسبية

# الموارد البشرية





ا - تطور عدد الأعوان خلال الخمس السنوات الأخيرة :



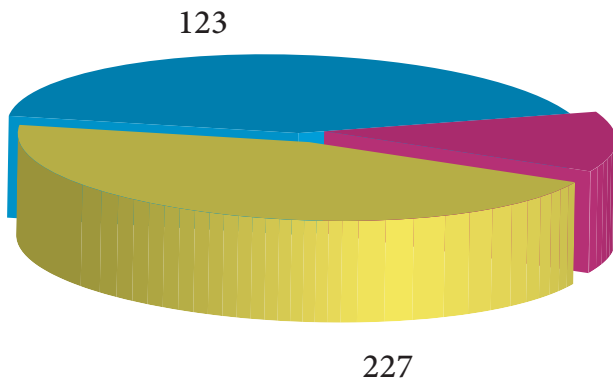


## توزيع الأعوان حسب الوضعية الإدارية والسلك

يتوزع الأعوان إلى غاية 31 ديسمبر 2016 كما يلي :

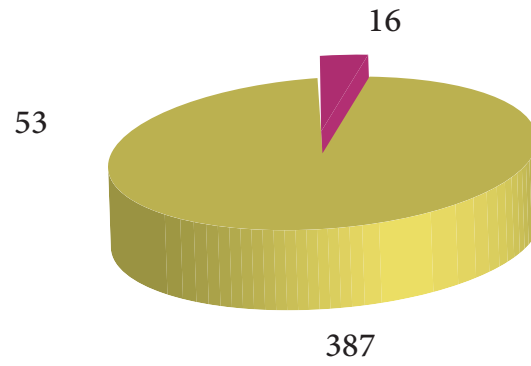
النسبة	المجموع	أعوان ملحقون	أعوان قارون	الوضعية الإدارية	السلك
%13	53	04	49		الإطارات
% 56	227	08	219		أعوان التسيير
% 31	123	04	119		أعوان التنفيذ
% 100	403	16	387		المجموع
	% 100	% 4	% 96		النسبة %

توزيع الأعوان حسب السلك



الإطارات ■ أعوان التسيير ■ أعوان التنفيذ ■

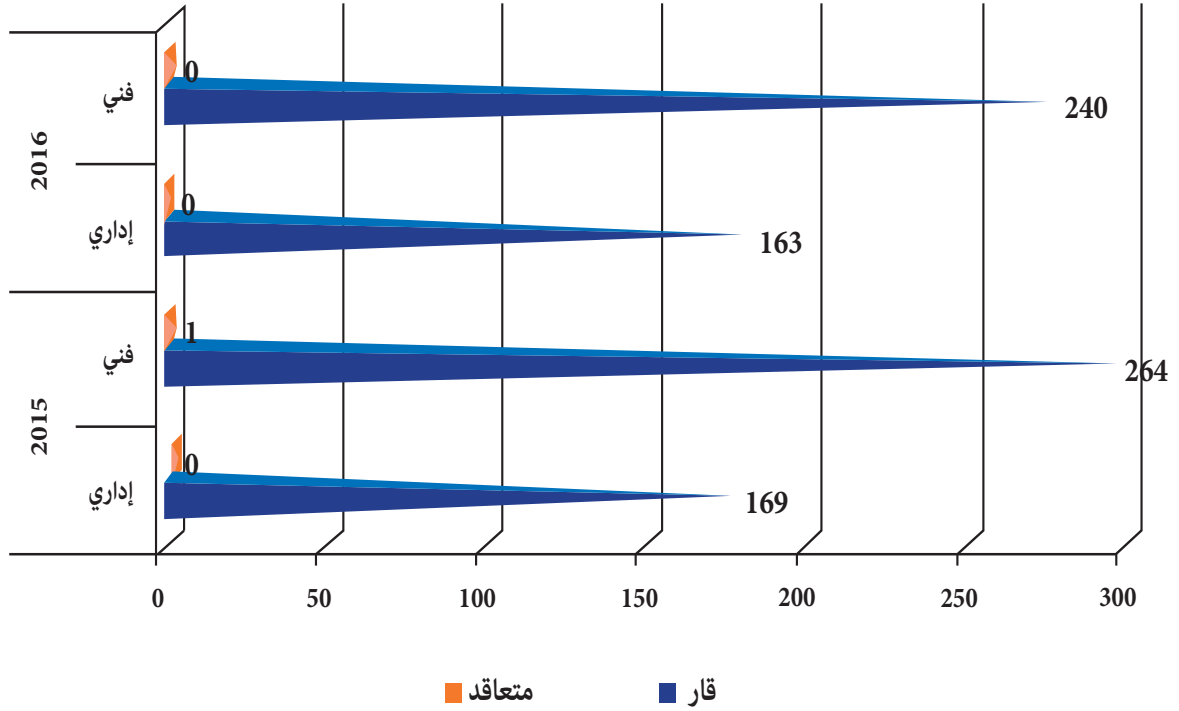
توزيع الأعوان حسب الوضعية الإدارية



أعوان قارون ■ أعوان ملحقون ■

## توزيع الأعوان حسب الخطة والوضعية الإدارية

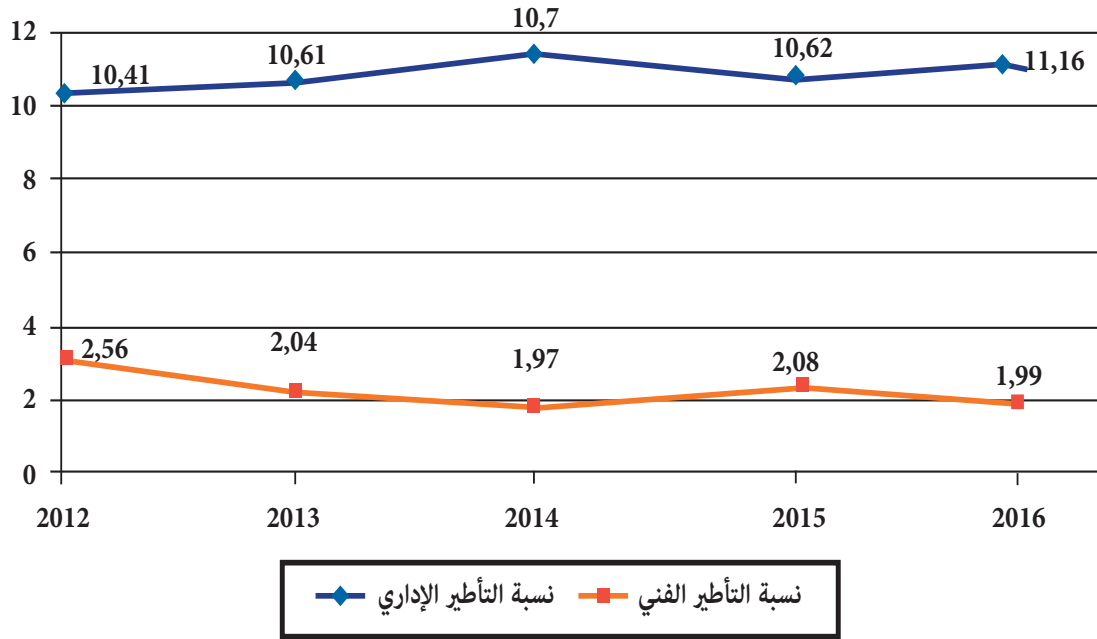
2016			2015			الخطة الوضعية الإدارية
الجموع	فني	إداري	الجموع	فني	إداري	
403	240	163	432	263	169	قار
-	-	-	1	1	-	متعاقد
403	240	163	433	264	169	المجموع





## نسبة التأطير الإداري والفني خلال الخمس سنوات الأخيرة

السنة					نسبة التأطير %
2016	2015	2014	2013	2012	
11,16	10,62	10,7	10,61	10,41	نسبة التأطير الإداري
1,99	2,08	1,97	2,04	2,56	نسبة التأطير الفني

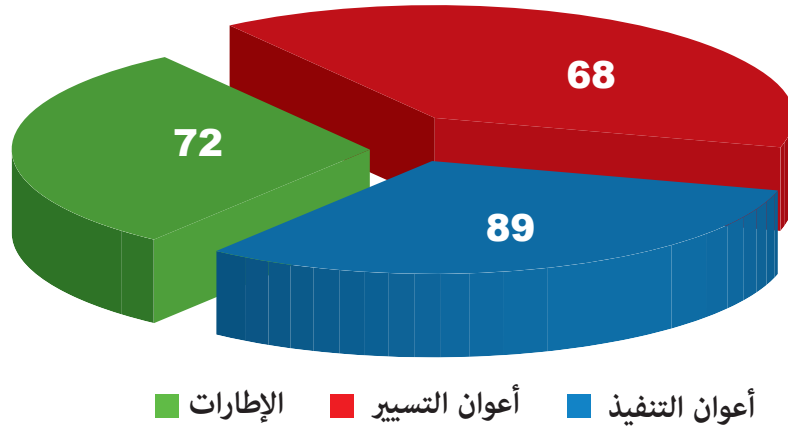


## التكوين والرسكلة

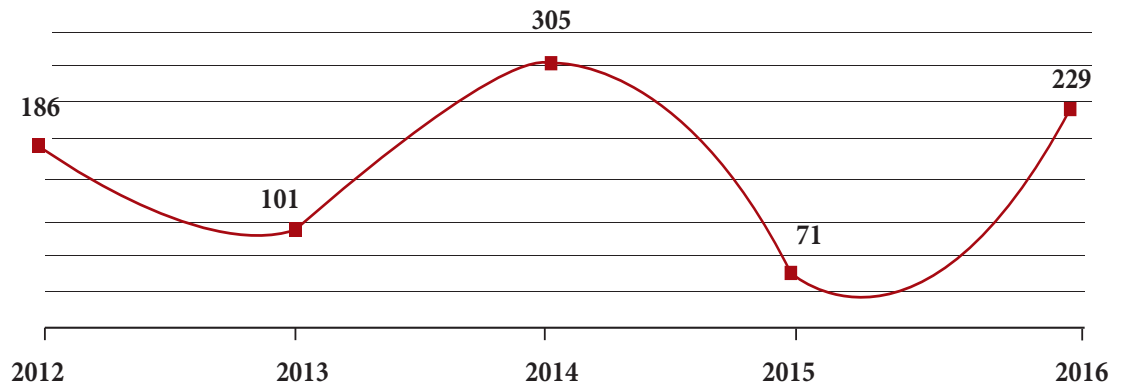
تم خلال سنة 2016 تنظيم 33 دورة تكوينية انتفع بها 229 عوناً أي ما يمثل نسبة 57% من جملة الأعوان .

وقد شملت هذه الدورات التصرف وفنون الطباعة والوقاية والسلامة المهنية والإعلامية والمكتبية والأرشيف.

كما تم تنظيم مرحلة تكوين مستمر بالمعهد الأعلى للدراسات التكنولوجية برادس لفائدة 07 أعوان من سلك التنفيذ تم ترتيبهم على إثر نجاحهم في سلك التسيير. ويتوزع عدد المنتفعين بالتكوين سنة 2016 حسب الأسلاك كما يلي :



## تطور عدد المشاركين في دورات التكوين





## تطور حركة الأعدان

2016		2015		السنة	السلك
المفادرة	الإنتدابات	المفادرة	الإنتدابات		
61	01	25	-		التنفيذ
20	52	14	17		التسيير
02	-	03	-		الإطارات
83	53	42	17		المجموع

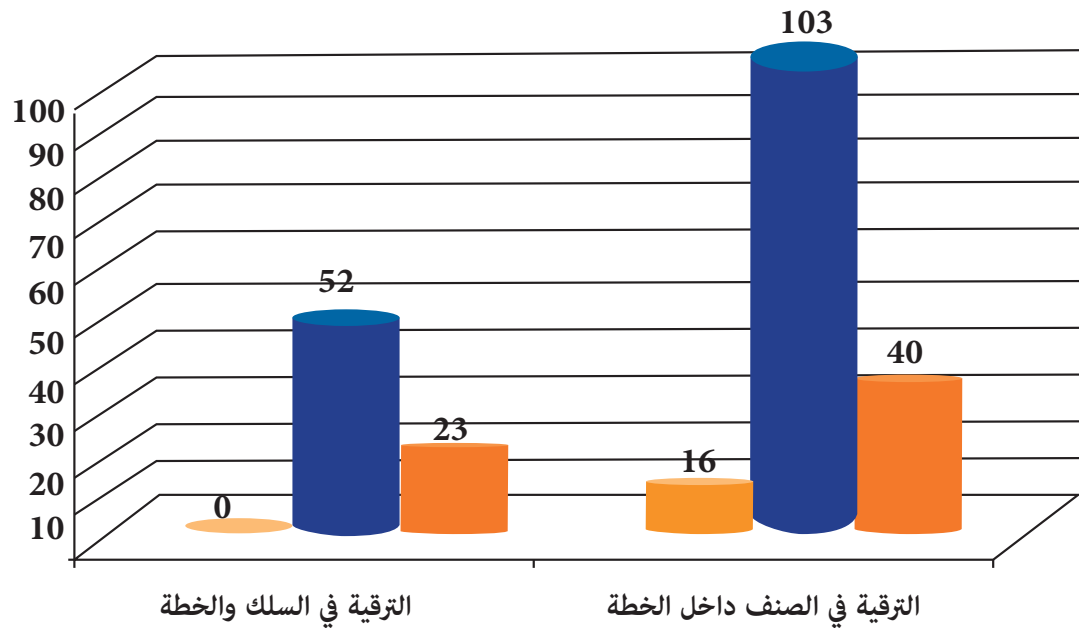


## الترقيات

إنتفع اخلال سنة 2016 انتفع 234 عوناً من جملة 403 عوناً أي بنسبة 58 % بترقيات وذلك عن طريق مناظرات داخلية وتكوين مستمر وترقيات استثنائية قبل الإحالة على التقاعد علاوة على انتفاع بعض الأعوان بترقيات إثر تطبيق الأحكام الإستثنائية للنظام الأساسي الخاص بأعوان المطبعة الرسمية.

المجموع	الترقية في الصنف داخل الخطة	الترقية في السلك والخطة	السلك
16	16	-	الإطارات
155	103	52	التسيير
63	40	23	التنفيذ
234	159	75	المجموع

### توزيع التدرج والترقية خلال سنة 2016 حسب السلك



الإطارات ■ التسيير ■ التنفيذ

# العمل الإجتماعي



## الصندوق الإجتماعي

مكنت المطبوعة الرسمية أعوانها من جملة من المنافع الاجتماعية بلغت 522.491 ديناراً سنة 2016 مبنية كما يلي :

التفقات (الوحدة : الدينار)		عدد الأعوان المنتفعين		العنوان	المباين
2016	2015	2016	2015		
126.768	122.220	260	250	الإعانة بمناسبة يوم العلم ويوم العودة المدرسية	العمل الإجتماعي
47.199	50.315	كل الأعوان		تذاكر الطعام	
4.600	4.100	20	19	الإعانات عند الوفاة	
98.000	51.500	19	14	قروض السكن	القروض
25.200	15.840	15	11	قروض المرض	
3.200	3.600	4	5	قروض الزواج	
121.808	110.685	371	395	مساهمة الصندوق بعنوان نظام التأمين الجماعي على المرض	صحة الأعوان
95.716	51.377	29	20	الإعانات عند التقاعد	التقاعد
522.491	409.636	المجموع			

## المتابعة الصحية للأعوان وتحسين ظروف العمل

حرصا على صحة وسلامة الأعوان، يتولى المكتب الطبي والاجتماعية للمنشأة القيام بالمتابعة الطبية اليومية والسنوية.

### النشاط الطبي اليومي والإستعجالي خلال سنة 2016

الفارق	عدد التدخلات لسنة		النشاط
	2016	2015	
- 06	256	250	العيادات الطبيّة
- 4	08	12	الأعوان الذين تمّ توجيههم إلى مراكز طبية

يقوم المكتب الطبي والاجتماعي بمتابعة الأعوان المصابين بالأمراض المزمنة مثل ضغط الدم ومرض السكري... حيث يتولى إحاطتهم وتوعيتهم لتفادي الحالات التي من شأنها أن تنعكس سلبيا على صحتهم. كما يتولى المكتب الطبي والاجتماعي ضمن تدخلاته اليومية معالجة الحالات الاستعجالية الطارئة لأعوان المنشأة.



## حوادث الشغل خلال سنة 2016 ومقارنة بسنة 2015

2016	2015	
18	11	عدد الأعوان الذين تعرضوا لحوادث الشغل
260	144	عدد الأيام التي يتعطل فيها العمل

## التحاليل الطبية

يقوم المكتب الطبي والاجتماعي بإجراء تحاليل طبية سنوية تحت مراقبة طبيب المنشأة علاوة على حملات تلقيح موجهة للأعوان.

306	عدد الأعوان الذين انتفعوا بالتحاليل المنجزة سنة 2016
50	عدد الأعوان المتمتعين بحملة التلقيح ضد النزلة
74	عدد الأعوان المتمتعين بحملة التلقيح ضد الكزاز
-	عدد الأعوان المتمتعين بالكشوفات السينية على الصدر



# ترشيد استهلاك الطاقة والماء





واصلت المطبعة الرسمية خلال سنة 2016 مساهمتها في المجهود الوطني لترشيد استهلاك الطاقة وذلك باتخاذ التدابير الرامية للتحكم في الطاقة وتكريس ثقافة ترشيد الإستهلاك.

### ← التحكم في استهلاك المحروقات :

سجل استهلاك القازوال خلال سنة 2016 مقارنة بسنة 2015 انخفاضا يقدر بنسبة 4,99 %، في حين سجل استهلاك البنزين ارتفاعا بنسبة 4,64 %، أي ما يمثل نسبة ارتفاع جمالية تقدر بـ 0,05 % في استهلاك الوقود مسجلا بذلك استقرارا في الكميات المستهلكة.

### ← التحكم في استهلاك الطاقة الكهربائية :

ارتفع استهلاك الكهرباء بنسبة 31,43 % خلال سنة 2016 مقارنة بسنة 2015 نتيجة دخول معدات صناعية وإعلامية ذات خصائص فنية دقيقة والتي تتطلب ظروف تكييف معينة حيز الإستغلال منذ أواخر 2015 إضافة إلى تركيز مكيفات هوائية لتحسين ظروف العمل بورشات الإنتاج.

### ← التحكم في استهلاك الماء :

ساهم تركيز نظام خاص بالإقتصاد في الماء في انخفاض هام لإستهلاك الماء قدر بـ 32,46 % خلال سنة 2016 مقارنة بسنة 2015.

### ← التحكم في استغلال الغاز الطبيعي :

تبعاً لتركيز نظام التسخين بالطاقة الشمسية للأدواش سجل استهلاك الغاز الطبيعي نسبة انخفاض قدرت بـ 27,88 % خلال سنة 2016 مقارنة بسنة 2015.

## التوجه الإستراتيجي

- تعمل المطبعة الرسمية على تعزيز ثقة الدولة ومختلف حرفائها من خلال تطوير العناصر الأمنية لأهم الوثائق والمطبوعات لضمان أمنها والتصدي لكل محاولات التزوير علاوة على التشخيص الذي أصبح من أهم متطلبات الحرفاء.

- العمل على مواكبة التطور التكنولوجي بما يمكن من تحسين الجودة ونوعية الخدمات المسداة (آجال الإنجاز، السرعة في الإستجابة إلى الطلبات) وهو ما من شأنه أن يساهم في الترفيع في القدرة التنافسية.

- الرفع من القدرات التقنية في مجال رقمنة التسيير والإنتاج.

- الترفيع في المستوى التكويني لأعوان المطبعة الرسمية وخاصة في مجال الطباعة والصيانة والإعلامية ودعم روح الإبداع والإبتكار باعتبار أهمية العنصر البشري في خلق النمو والقيمة المضافة.

- إدماج اليقظة والإستشراف الإستراتيجي ضمن الإهتمامات الأولية للمطبعة الرسمية قصد مراقبة المحيط الخارجي والحصول على معلومات ذات طابع استراتيجي للحفاظ على قدرتها التنافسية.

- تطوير آليات التصرف الحديث بتوخي النجاعة في التصرف ودعم الجودة والحوكمة الرشيدة.