

## المقدمة

### 1. معطيات عامة

الإسم: الشركة التونسية للدواجن "سوتافي"

الصيغة القانونية: شركة خفية الإسم

تاريخ الإحداث: 18 ماي 1981

مراجع الإحداث: الجلسة العامة التأسيسية المنعقدة يوم 18 ماي 1981

الصنف: أ

عدد الأعوان بتاريخ 31 ديسمبر 2017:

إطارات	)	36 :
أعوان تسيير	)	13 :
أعوان تنفيذ	)	87 :
أعوان متعاقدون وعرضيون	)	45 :

المقر الإجتماعي: شارع الشباب - 2084 - برج السدرية - بن عروس

الرقم القمريقي: F : 124091

التعريف الجبائي: 125 72Y / P / M / 000

رقم السجل التجاري: B 1103151997

الرئيس المدير العام: السيد طارق الشاوش

الهاتف: 71 430 375 - 71 431 720 - 71 430 479

الفاكس: 71 430 977

البريد الإلكتروني: [dg@sotavi.com.tn](mailto:dg@sotavi.com.tn)

موقع الواب: <http://www.sotavi.com.tn>

مجموع الأصول لسنة 2017: 15 959 316 دينار

رقم المعاملات لسنة 2017: 12 916 362.29 دينار

## النظام الأساسي للأعوان:

النظام الأساسي العام لأعوان الدولة  
أحكام مجلة الشغل.

وذلك في انتظار المصادقة على مشروع النظام الخاص لأعوان الشركة التونسية للدواجن.

### العقد التأسيسي:

وقع تنقيح العقد التأسيسي للشركة في شهر أفريل 2014 من طرف الجلسة العامة الخارقة للعادة.

### الوثائق التنظيمية:

- الأمر عدد 1103 لسنة 2007 المؤرخ في 02 ماي 2008 المتعلق بضبط الهيكل التنظيمي للشركة التونسية للدواجن.

الأمر عدد 2860 لسنة 2007 المؤرخ في 12 نوفمبر 2007 المتعلق بضبط شروط إسناد الخطط الوظيفية والإعفاء منها بالشركة التونسية للدواجن.

بالنسبة لدليل الإجراءات وقع إدراج مشروع إستشارة ضمن ميزانية سنة 2018 قصد تكليف مكتب مختص لإنجازه.

مراقب الحسابات: اتحاد المراجعة التونسي.

## 2. رأس المال

يبلغ رأس مال الشركة 5.460.000 دينار ويتكون من 1 092 000 سهما بقيمة اسمية قدرها 5 د للسهم الواحد.

في شهر جانفي 2010 وقع الترفيع في رأس مال الشركة من 2.730.000 د إلى 5.460.000 د وذلك بضم ما يعادله من إحتياطات العقد التأسيسي المتراكمة إلى غاية سنة 2009. وقد وقع توزيع أسهم جديدة على كل المساهمين بحساب سهم جديد لكل سهم قديم.

كما وقع التخفيض في القيمة الإسمية من أسهم الشركة من 10 د إلى 5 د للسهم الواحد وذلك لتيسير إدراج الشركة ببورصة الأوراق المالية في إطار الخطة الهادفة إلى تنشيط السوق المالية كما يبينه الجدول التالي:

رأس المال (د)	القيمة الإسمية للسهم الواحد (د)	عدد الأسهم	
2 730 000	10	273 000	قبل شهر جانفي 2010
5 460 000	5	1 092 000	ابتداء من شهر جانفي 2010

بعد تنفيذ قرار لجنة تطهير وإعادة هيكلة المنشآت ذات المساهمات العمومية المتعلقة بالتفويت في 55 050 سهما أي ما يعادل 20,16% من رأس مال الشركة أصبح عدد المساهمين 21 في 31 ديسمبر 2017 حيث يقسم رأس مال الشركة بينهم وحسب الأهمية كما يلي:

## جدول عدد 1: تقسيم رأس مال الشركة

النسبة	عدد الأسهم	مبلغ المساهمة	المساهمون	
77,64	847 800	د 4.239.000	- ديوان تربية الماشية وتوفير المرعى O.E.P	1
5,00	54 600	د 273.000	- حمودة الحرشاني لحساب شركة STEAS	2
5,00	54 600	د 273.000	- حاتم الشعبوني لحساب شركة الهناء	3
4,03	44 000	د 220.000	- عبد الوهاب الرقيق	4
2,56	28 000	د 140.000	- حكم بورقيبة	5
1,37	15 000	د 75.000	- شركة الاستثمار لمجمع الشركة التونسية للبنك STB-INVEST	6
1,10	12 000	د 60.000	- ماهر المسدي	7
0,73	8 000	د 40.000	- لطفي الشطي	8
0,66	7 200	د 36.000	- فوزي المسدي	9
0,23	2 500	د 12.500	- ديوان الأراضي الدولية O.T.D	10
0,23	2 500	د 12.500	- SEPAG	11
0,23	2 500	د 12.500	- شركة غريب للتغذية	12
0,22	2 400	د 12.000	- العبيب الكوكي	13
0,22	2 400	د 12.000	- سالم عزوز	14
0,18	2 000	د 10.000	- أحمد ملاك	15
0,13	1 400	د 7.000	- محمد العبيدي	16
0,11	1 200	د 6.000	- صالح بوخريص وأخواته	17
0,11	1 200	د 6.000	- محمد بوخريص	18
0,11	1 200	د 6.000	- عبد المجيد بوخريص	19
0,09	1 000	د 5.000	- شركة المراعي GRAFOUPAST	20
0,05	500	د 2.500	- الرئيس المدير العام	21
<b>100</b>	<b>1 092 000</b>	<b>د 5 460 000</b>	<b>الجملة</b>	

## 3. المنتوجات الحالية للشركة

تعمل الشركة في ميدان الدواجن وتمثل أنشطتها الأساسية الحالية في :

إنتاج وترويج بيض التفريخ لدجاج اللحم
إنتاج وترويج بيض التفريخ لدجاج البيض
إنتاج وترويج فراخ دجاج لحم عمريوم واحد
إنتاج وترويج فراخ دجاج بيض عمريوم واحد

## 4. الممتلكات

### 1.4 أهم الممتلكات العقارية

تتسع ضيعة برج السدرية لتربية 41 000 أم دجاج لحم. كما تتسع ضيعة المريسة إلى تربية 42 000 أم دجاج بيض و5000 أم دجاج لحم. أما مفسس البيض فإنه يستوعب قراب 6 000 000 بيضة سنويا. كما يستوعب مفسس اللحم الجديد حاليا قرابة 18 000 000 بيضة سنويا على أن يصبح 20 000 000 بيضة بعد تجهيزه ببقية معدات التحضين والتفقيس والتي تمثل المرحلة الأخيرة من المشروع. جدول عدد 2 : الممتلكات العقارية للشركة

العناصر	المساحة الجملية	الوضع العقاري المملكية	الموقع	ملاحظات
ضيعة برج السدرية	40 هك 8 أرو 31 ص	الدولة	برج السدرية طريق سليمان	عقد كراء مبرم مع ديوان الأراضي الدولية على 40 سنة ابتداء من 1986. 01.01
ضيعة المريسة	ص 10 أرو 7 هك 21	الدولة	المريسة طريق قريص	عقد كراء مبرم مع ديوان الأراضي الدولية على 40 سنة ابتداء من 1986. 01.01
المفقسين برج السدرية	5 هك	الدولة	برج السدرية - المحطة	عقد كراء مبرم مع وزارة أملاك الدولة سنة 2008
ضيعة بوربيع	163 هك	الدولة	الطريق الرابطة بين المحمدية وجبل الوسط	أبرم عقد كراء مع الدولة لمدة 25 سنة ابتداء من سنة 2016.

### 2.4 الضيعات المسوغة:

استغلت الشركة خلال سنة 2017 ضيعات مسوغة من الخواص وعددها 3 وذلك لتربية أمهات دجاج لحم كما يبينه الجدول عدد 3.

#### جدول عدد 3: الضيعات المسوغة:

سيقع التخلي تدريجيا على بعض الضيعات المسوغة بعد انجاز مركب بوربيع الذي سيخصص لتربية أمهات دجاج اللحم.

عدد الأمهات	المداجن		المنطقة	إسم الضيعة
	المساحة القابلة للإستغلال	العدد		
20 500	4 500 م <sup>2</sup>	6	طريق قريص	المرجى
12 000	2 633 م <sup>2</sup>	4	تازركتة	نوفل خليل
12 000	2 667 م <sup>2</sup>	5	رأس الجبل	صونين
44 500	9 800 م <sup>2</sup>		الجملة	

## مميزات سنة 2017

### 1. رقم المعاملات

سجلت الشركة إلى حدود شهر ديسمبر 2017 رقم المعاملات حسب بيانات الجدول التالي:

الشهر	التوقعات حسب الميزانية التقديرية	الإنجازات	الفارق	نسبة الإنجاز
جانفي	1 186 000	1 334 978.816	148 978.816	112,56%
فيفري	1 097 000	1 125 637.636	28 637.636	102,61%
مارس	986 000	1 103 075.145	117 075.145	111,87%
أفريل	961 000	935 544.710	-25 455.29	97,35%
ماي	849 000	1 096 783.875	247 783.875	129,19%
جوان	1 025 000	899 373.651	-125 626.349	87,74%
جويلية	1 144 000	691 184.505	-452 815.495	60,42%
أوت	1 160 000	1 091 271.042	68 728.958	94,08%
سبتمبر	1 105 000	1 094 373.310	-10 626.690	99,04%
أكتوبر	1 561 000	1 166 121.850	-394 878.15	74,70%
نوفمبر	904 000	1 143 600.030	239 600.03	126,50%
ديسمبر	1 042 000	1 234 417.715	192 417.715	118,46%
المجموع السنوي	13 020 000	12 916 362.285	-103 637.715	99,20%

## 2. الإنتاج:

تمّ إلى حدود شهر ديسمبر 2017 إنتاج الكميات التالية من البيض المعد للتفريخ وإنتاج دجاج اللحم والبيض:

### 1.2 بيض أمهات دجاج اللحم

الشهر	توقعات الإنتاج حسب الميزانية التقديرية	الإنتاج الفعلي المحضن	الفارق	نسبة الإنجاز
جانفي	1 040 000	917 130	-122 870	88,19%
فيفري	760 000	674 501	-85 499	88,75%
مارس	610 000	741 500	131 500	121,56%
أفريل	555 000	722 064	167 064	130,10%
ماي	840 000	692 408	-7 592	98,92%
جوان	675 000	496 743	-3 257	99,34%
جويلية	1 205 000	731 136	-18 864	97,48%
أوت	1 000 000	1 014 632	14 632	101,46%
سبتمبر	970 000	923 455	-26 545	97,21%
أكتوبر	1 125 000	976 720	-23 280	97,67%
نوفمبر	850 000	996 454	96 454	110,71%
ديسمبر	820 000	979 482	79 482	108,83%
المجموع السنوي	10 450 000	9 866 225	201 225	94,41%

## 2.2 بيض أمهات دجاج البيض

الشهر	توقعات الإنتاج حسب الميزانية التقديرية	الإنتاج الفعلي المحضن	الفارق	نسبة الإنجاز
جانفي	400 000	455 250	55 250	113,81%
فيفري	400 000	401 209	1 209	100,30%
مارس	490 000	430 646	-59 354	87,89%
أفريل	380 000	401 999	21 999	105,79%
ماي	380 000	400 126	20 126	105,30%
جوان	460 000	378 208	-81 792	82,22%
جويلية	360 000	381 476	21 476	105,97%
أوت	350 000	358 106	8 106	102,32%
سبتمبر	420 000	321 827	-98 173	76,63%
أكتوبر	80 000	80 066	66	100,08%
نوفمبر	390 000	252 654	-2 654	101,06%
ديسمبر	540 000	383 549	-16 451	95,89%
المجموع السنوي	4 650 000	4 245 116	-108 433	%91.29

## 3.2 فراخ دجاج اللحم

الشهر	توقعات الإنتاج حسب الميزانية التقديرية	الإنتاج الفعلي	الفارق	نسبة الإنجاز
جانفي	850 000	769 344	-80 656	90,51%
فيفري	665 000	659 232	-5 768	99,13%
مارس	600 000	643 660	43 660	107,28%
أفريل	460 000	562 008	2 008	100,36%
ماي	550 000	591 926	-8 074	98,65%
جوان	565 000	500 226	-19 774	96,20%
جويلية	740 000	334 710	-15 290	95,63%
أوت	830 000	637 945	-12 055	98,15%
سبتمبر	795 000	751 988	-8 012	98,95%
أكتوبر	1 030 000	785 899	5 899	100,76%
نوفمبر	735 000	767 134	27 134	103,66%
ديسمبر	680 000	850 882	882	100,10%
المجموع السنوي	8 500 000	7 854 954	-70 046	92,41%

## 2.4 فراخ دجاج البيض

الشهر	توقعات الإنتاج حسب الميزانية التقديرية	الإنتاج الفعلي	الفارق	نسبة الإنجاز
جانفي	165 000	220 796	55 796	133,82%
فيفري	175 000	177 527	2 527	101,44%
مارس	215 000	187 168	-27 832	87,05%
أفريل	170 000	147 094	-22 906	86,53%
ماي	160 000	191 910	-8 090	95,96%
جوان	200 000	144 904	-5 096	96,60%
جويلية	150 000	148 507	-1 493	99,00%
أوت	135 000	147 987	12 987	109,62%
سبتمبر	150 000	59 477	-523	99,13%
أكتوبر	110 000	99 130	-10 870	90,12%
نوفمبر	30 000	14 645	-5 355	73,23%
ديسمبر	190 000	106 319	6 319	106,32%
المجموع السنوي	1 850 000	1 645 464	5 370	%88.94

### 3. لوحة قيادية حول متابعة أنشطة الشركة:

نسبة الإنجاز السنوية	توقعات الإنتاج حسب الميزانية التقديرية	الإنجازات إلى شهر ديسمبر 2017	
99.20%	13 020 000	12 916 362.285	رقم المعاملات
94.41%	10 450 000	9 866 225	إنتاج بيض التفريخ لإنتاج دجاج اللحم
91.29%	4 650 000	4 245 116	إنتاج بيض التفريخ لإنتاج دجاج البيض
92.41%	8 500 000	7 854 954	إنتاج فراخ اللحم
88.94%	1 850 000	1 645 464	إنتاج دجاج بيض الإستهلاك

## نتائج سنة 2017

### 1. البرمجة والشؤون التقنية

تتلخص هذه الأنشطة في مختلف الأعمال التي تقتضيها حلقات الإنتاج، وتتمحور أساساً حول متابعة كل من: تربية أمهات اللحم والبيض الموردة بعمر يوم واحد، تحضين بيض التفريخ المنتج وإنتاج كتاكيت اللحم والبيض قصد تسويقها بعمر يوم واحد. وتقوم الإدارة الفرعية للبرمجة والشؤون التقنية خصيصاً ببرمجة توريد وإيواء الأمهات، تحديد الإنتاج التقديري من بيض وكتاكيت، تحديد حاجيات الأمهات من العلف وتسهر على متابعة النتائج الفنية.

#### 1.1 برمجة الإنتاج:

ترتكز برمجة الإنتاج على كمية الأمهات التي تورد سنوياً من قبل الشركة. وتضبط كمية الأمهات والسلالات وتواريخ التوريد حسب وضعية المداجن المعدة للتربية من شغور وطاقة استيعاب وذلك بالتنسيق المسبق بين المجمع المهني المشترك لمنتجات الدواجن والأرناب والمصالح المختصة بوزارة الفلاحة والشركة التونسية للدواجن وذلك طبقاً للترتيب المعهودة إلى أن يقع الاتفاق على صيغة جديدة للعمل بنظام الحصص.

### 1.1.1 كمية الأمهات تحت تصرف الشركة: (جدول عدد 1)

2018	2017	2016	2015	2014	2013	2012	2011	2010	صاحب الحصص	
							34650	34650	الشركة التونسية للدواجن	أمهات
							9800	9800	ديوان الأراضي الدولية	
							1900	—	تعاضدية الحرية	
							—	—	عبدالخروبي	
							—	950	ف. عادل	
							—	3700	الشعاني مفرخ	
							6500	6500	Volaille du cap bon	
							—	6000	مفرخ سيدي بوزيد	
							6750	6750	EL AamalKairouan	
							—	6620	EDDAKLA	
							—	1000	شعبان حجري	
							—	1000	التيوتوحي	
							5000	5000	sopavi الدقداقي	
							1000	1000	عادل النعات	
	<b>72000</b>	<b>72000</b>					<b>65600</b>	<b>84870</b>	مجموع الحصص	اللحم
<b>84000</b>	<b>92121</b>	<b>37466</b>	<b>69000</b>	<b>44000</b>	<b>36000</b>	<b>54000</b>	<b>92400</b>	<b>53000</b>	مجموع التوريد	
	تم إرجاء 18000 إلى 2018	تم إرجاء 36000 إلى 2017	<b>71709</b>	<b>45786</b>	<b>36765</b>	<b>55816</b>	تم إرجاء 14710 إلى 2012	تم إرجاء 47510 إلى 2011		
14000	14000	22000	22000	22000	20000	22000	17340	19000	الحصص	أمهات البيض
	14492	17409	20129	22833	20710	22849	17930	19970	التوريد	

\* تقديرات

يرجع عدم استقرار كمية الأمهات الموردة من سنة إلى أخرى إلى التدخلات التعديلية للمجمع المهني المشترك لمنتجات الدواجن والأرانب طبقا لحاجيات السوق من إنتاج و استهلاك. نلاحظ خلال السبع سنوات الأخيرة المدرجة في الجدول السابق أن سنة 2010 سجلت أكبر كمية من الأمهات تحت تصرف الشركة حيث بلغت 84870 أم من بينها 50220 أم مسوغة (أي 59,17% من الكمية الجمالية للأمهات). أما في سنة 2013 فقد وردت الشركة أقل كمية من الأمهات نتيجة التخلي عن بعض الضيعات المسوغة.

ونذكر أنه في سنة 2012 وقع التخلي عن العمل بنظام الحصص وضبط التوريد بالترخيص المسبق الذي يسند حسب مطابقة المفاصم والمداجن للمواصفات الفنية المطلوبة. وعلى إثر الأزمات التي شهدتها قطاع الدواجن خلال سنتي 2015 و 2016، وبطلب من عديد المتدخلين في القطاع تعمل الوزارة حاليا على إيجاد صيغة لكيفية الرجوع للعمل بنظام الحصص.

ولرفع من كمية الإنتاج التي تتمكن الشركة من الاستغلال الأمثل لطاقة استيعاب مفاصم اللحم الجديد التي بلغت حاليا 18 مليون بيضة بعد أن كانت 14 مليون بيضة ومعدة لتصل إلى 20 مليون بيضة عند اقتناء باقي المعدات، تعمل الشركة حاليا على تربية قسط من أمهات اللحم عن طريق المناولة في انتظار إنجاز مشروع مداجن بمركب بوربيع أو تسويغ المزيد من الضيعات الأخرى.

## 2.1.1 توزيع أفواج الأمهات على المداجن خلال سنة 2017

أفواج أمهات اللحم: (جدول عدد 2)

تاريخ الاستبعاد (Réforme)				السلالة	مركز التربية	عدد الإناث بعمريوم واحد	الأفواج: تاريخ الإدخال
المرتقب		المنجز					
العمر (أسبوع)	التاريخ	العمر (أسبوع)	التاريخ				
—	—	60	جانفي/ فيفري 2017	أربور- أكرز+	صونين	12 488	25/11/2015
—	—	71/70	جوان 2017	أربور- أكرز+	المريسة 2 ثم تحويل إلى تازركة	12 427	03/02/2016
—	—	63	جوان 2017	هوباركلاسيك	المريسة 3	5 217	13/04/2016
—	—	76/75	نوفمبر 2017	هوباركلاسيك	المرجى ثم تحويل إلى برج السدرية 1	19 822	04/06/2016
70/66	أفريل 2018	—	—	أربور- أكرز+	المرجى ثم تحويل إلى برج السدرية 2	20 680	04/01/2017
70/66	أفريل 2018	—	—	هوباركلاسيك	تربية عن طريق المناول	16 000	11/01/2017
70/66	جويلية/ أوت 2018	—	—	أربور- أكرز+	صونين	12 385	29/04/2017
70/66	أكتوبر 2018	—	—	هوباركلاسيك	تربية عن طريق المناول	10 000	19/07/2017
70/66	جانفي 2019	—	—	أربور- أكرز+	تازركة	12 415	06/09/2017
70/66	فيفري 2019	—	—	هوباركلاسيك	المرجى ثم تحويل إلى برج السدرية 1	20 641	26/10/2017
						<b>92 121</b>	<b>المجموع</b>

بلغ عدد أفواج أمهات اللحم المتواجدة خلال سنة 2017 بالمداجن التابعة للشركة (ملكية خاصة أو مسؤغة) عشرة. أنهى أربعة أفواج حلقة الإنتاج خلال سنة 2017، حيث تجدر الإشارة للاستبعاد المبكر لكل من فوجي 25 نوفمبر 2015 بضبيعة صونين وفوج 13 أفريل 2016 بضبيعة المريسة 3، أما بقية الأفواج فسوف تستبعد خلال سنتي 2018 و 2019.

أفواج أمهات البيض (جدول عدد 3):

تاريخ الاستبعاد (Réforme)				السلالة	مركز التربيّة	عدد الإناث بعمر يوم واحد	الأفواج: تاريخ الإدخال
المرتقب		المنجز					
العمر (أسبوع)	التاريخ	العمر (أسبوع)	التاريخ				
—	—	70	آخر سبتمبر 2017	لومان ل س ل	المريسة 2	17 409	04/06/2016
75/70	أكتوبر/نوفمبر 2018	—	—	نوفوجان	المريسة 1	14 492	15/06/2017

بلغ عدد أفواج أمهات البيض المتواجدة خلال سنة 2017 بمركب المريسة إثنان: فوج أول من سلالة لومان ل س ل ورد في جوان 2016 ووقع استبعاده في أكتوبر 2017, وفوج ثاني من سلالة نوفوجان وقع توريده في جوان 2017 وسيتهي حلقة انتاجه في أكتوبر 2018.

## 1.2 الإنتاج:

1.1.2 إنتاج الشركة الجملي لحصتها من أمهات دجاج اللحم من بيض التفريخ و الكتاكيت عمريوم  
واحد: (جدول عدد 4)

جدول عدد 4 أ : قطاع اللحم

الكتاكيت المنتجة			بيض التفريخ المنتج			نوع الإنتاج
المنتج / المبرمج :			المنتج / المبرمج :			مؤشر البرمجة
نسبة لإنجاز%	المنتج	المبرمج	نسبة لإنجاز%	المنتج	المبرمج	الشهر
90,51%	769 344	850 000	88,19%	917 130	1 040 000	جانفي
99,13%	659 232	665 000	88,75%	674 501	760 000	فيفري
107,28%	643 660	600 000	121,56%	741 500	610 000	مارس
100,36%	562 008	460 000	130,10%	722 064	555 000	أفريل
98,65%	591 926	550 000	98,92%	692 408	840 000	ماي
96,20%	500 226	565 000	99,34%	496 743	675 000	جوان
95,63%	334 710	740 000	97,48 %	731 136	1 205 000	جويلية
98,15%	637 945	830 000	101,46%	1 014 632	1 000 000	أوت
98,95%	751 988	795 000	97,21%	923 455	970 000	سبتمبر
100,76%	785 899	1 030 000	97,67%	976 720	1 125 000	أكتوبر
103,66%	767 134	735 000	110,71%	996 454	850 000	نوفمبر
100,10%	850 882	680 000	108,83%	979 482	820 000	ديسمبر
<b>92,41%</b>	<b>7 854 954</b>	<b>8 500 000</b>	<b>94,41%</b>	<b>9 866 225</b>	<b>10 450 000</b>	<b>المجموع</b>
-	-	<b>10 812 000</b>	-	-	<b>12 950 000</b>	<b>تقديرات 2018</b>

**ملاحظة 1:** نلاحظ فارق اجمالي في انتاج البيض (583 775- بيضة) والكتاكيت (645 046- كتكوت) بين الانتاج التقديري والانتاج الفعلي، وذلك نتيجة:

Ñ تأخير في آجال إدخال 26000 أم عن طريق المناولة من أكتوبر 2016 و فيفري 2017 إلى جانفي و جويلية 2017 بسبب اعادة طلب العروض في هذا الغرض والذي لم يكن مثمرا في المرة الأولى.  
 Ñ الإخراج المبكر لكل من فوجي 25 نوفمبر 2015 بضيعة صونين وفوج 13 أفريل 2016 بضيعة المريسة 3 .  
 Ñ تغيير في تواريخ توريد بعض الأفواج.  
 هذا إلى جانب سحب 60 000 بيضة تفقيس من البيض المنتج.

**ملاحظة 2 :** بلغت الكمية الجمالية لكتاكيت اللحم المنتجة بالشركة التونسية للدواجن (سوتافي) خلال سنة 2017, 7 854 954 كتكوت. تحتوي هذه الكمية على : 6 359 360 كتكوت متأتي من بيض الأمهات المرباة بالسوتافي (7 873 125 بيضة). ثم 1 495 594 كتكوت متأتي من بيض محضن بالشركة ومتأتي من أمهات للسوتافي مرباة عن طريق المناولة لدى شركة تيسير (1 993 100 بيضة) . كما وقع تفريخ 1 023 987 كتكوت لصالح شركة مياميس متأتي من بيض محضن بالشركة عن طريق الكراء (1 329 426 بيضة) .

2.1.2 إنتاج الشركة المحلي من لحصتها من أمهات دجاج البيض من بيض التفريخ والكتاكيت عمريوم  
واحد: (جدول عدد 4)

جدول عدد 4 ب: قطاع البيض

الكتاكيت المنتجة			بيض التفريخ المنتج			نوع الإنتاج
المنتج/ المبرمج :			المنتج/ المبرمج :			مؤشر البرمجة
نسبة لإنجاز%	المنتج	المبرمج	نسبة الإنجاز%	المنتج	المبرمج	الشهر
133,82%	220 796	165 000	113,81%	455 250	400 000	جانفي
101,44%	177 527	175 000	100,30%	401 209	400 000	فيفري
87,05%	187 168	215 000	87,89%	430 646	490 000	مارس
86,53%	147 094	170 000	105,79%	401 999	380 000	أفريل
95,96%	191 910	160 000	105,30%	400 126	380 000	ماي
96,60%	144 904	200 000	82,22%	378 208	460 000	جوان
99,00%	148 507	150 000	105,97%	381 476	360 000	جويلية
109,62%	147 987	135 000	102,32%	358 106	350 000	أوت
99,13%	59 477	150 000	76,63%	321 827	420 000	سبتمبر
90,12%	99 130	110 000	100,08%	80 066	80 000	أكتوبر
73,23%	14 645	30 000	101,06%	252 654	390 000	نوفمبر
106,32%	106 319	190 000	95,89%	383 549	540 000	ديسمبر
%88.94	<b>1 645 464</b>	<b>1 850 000</b>	<b>%91.29</b>	<b>4 245 116</b>	<b>4 650 000</b>	المجموع
-	-	<b>1 755 000</b>	-	-	<b>4 557 000</b>	تقديرات 2018

نلاحظ فارق اجمالي في انتاج البيض (884 404- بيضة) بين الانتاج التقديري و الانتاج الفعلي. أما الفارق في إنتاج الكتاكيت (536 204- كتكوت) بين الانتاج التقديري و الانتاج الفعلي فيعود إلى سحب 480 204 بيضة تفقيس بيض من حلقة الانتاج بداية من شهر أوت 2017 في إطار تعديل السوق.

## 1.3 التدخلات التعديلية:

### 1.1.3 بيض التفريخ لإنتاج دجاج اللحم:

نظرا لتدهور وضع السوق وانخفاض سعر البيع دون سعر التكلفة نتيجة وفرة الانتاج الذي حصل بسبب التخلي عن نظام الحصص تدخل المجمع لتعديل السوق عن طريق سحب كمية من البيض وكان نصيب الشركة 60 000 بيضة، كما ألزم المجمع المربين بالإخراج المبكر للأمهات وقد تسببت هذه العملية في تقليص انتاج الشركة بـ 200 000 بيضة وبالتالي يكون مجموع نقص الانتاج 260 000 بيضة تفقيس و 170 000 كتكوت لحم.

### 2.1.3 بيض التفريخ لإنتاج دجاج البيض:

بالتوازي مع قطاع اللحم عاش قطاع البيض نفس المشاكل من افلاس عديد المربين وعزوفهم عن التربية وبالتالي الزم المجمع الشركة بسحب 480 204 بيضة تفقيس بيض من حلقة الانتاج وبالتالي التخفيض في انتاج الكتاكيت بـ 82 000 كتكوت بيض. إضافة أنه قد وقع في سنة 2016 توريد 17400 أم دجاج بيض عوضا عن 18000 أم وأدى هذا النقص بـ 600 أم إلى انخفاض الإنتاج الفعلي بـ 165 000 بيضة سنة 2017، هذا إلى جانب التخفيض في حصة أمهات البيض من 18000 سنة 2016 إلى 14000 سنة 2017 وانعكس هذا الفارق بـ 4000 أم إلى تقليص إنتاج البيض المعدل للتحضين بـ 80 000 بيضة.

## 1.4 النتائج الفنية المسجلة على مستوى الأمهات:

تتلخص النتائج الفنية في جملة من المؤشرات المستخرجة من الحصيلة النهائية لنتائج الأفواج التي أنهت مرحلة نموها وإنتاجها خلال سنة 2017، كما تشمل نتائج الأفواج التي ما تزال في طور النمو أو الإنتاج. وتختلف هذه النتائج من حيث تاريخ إيواء الأمهات وحجمها ومكان التربية والسلالة المتداولة.

### 1.1.4 قطاع أمهات دجاج اللحم:

لقد عملت الشركة بداية من سنة 2006 على تخصيص مركز لتربية عتوقات أمهات اللحم واختارت ضيعة المرجى لهذا الغرض نظرا لعدم تهيئتها وجاهزيتها لفترة الإنتاج. وقد تم إلى موفى سنة 2017 تربية تسعة عشر (19) فوجا من أمهات اللحم بهته الضيعة. وقع تحويل ثمانية أفواج إلى ضيعة برج السدرية 2، فوج إلى ضيعة تازرركة، ثمانية أفواج إلى ضيعة برج السدرية 1، ستة أفواج إلى ضيعة المريسة 3 و فوج إلى ضيعة الحفار.

## أ. النتائج الفنية في مرحلة التربية (جدول عدد 5):

جدول عدد 5: النتائج الفنية في مرحلة التربية خلال السنوات: من 2013 إلى 2017

2015				2014		2013				السنة	
02/09/15	15/04/15	14/01/15	27/09/14	07/05/14	12/04/14	12/06/1013		23/02/13	22/12/12	29/08/12	تاريخ إدخال الفوج
21027	18540	19654	12496	20722	12568	4842	19974	11949	20445	13441	كمية الكتاكيت يوم واحد
هيبار كلاسيك	أريور أكرز	أريور أكرز	هيبار كلاسيك	أريور أكرز	هوبار كلاسيك	أريور أكرز	أريور أكرز	هوبار كلاسيك	هوبار كلاسيك	هوبار كلاسيك	السلالة
المرجى	برج سدريّة 1	المرجى	تازركة	المرجى	صونين	المرجى	المرجى	تازركة	برج سدريّة 2	صونين	ضبعة التربية
برج سدريّة 2	برج سدريّة 1	المرجى	تازركة	برج سدريّة 2	صونين	المرجى	برج سدريّة 1	تازركة	برج سدريّة 2	صونين	ضبعة الإنتاج
19803	17257	7348	11287	19457	11685	4028	17972	11240	19351	12501	كمية المتائق 23 أسبوع
5,82	6,53	62,61	9,68	10,02	7	16,81	10,02	5,93	5,35	6,99	نسبة الأموات طيلة مرحلة التربية - 0 (الهدف: 6%)
المعدل = 10,38											
26,2	27,8	25,7	24,3	25	27	28,8	28,5	27,5	24	24,8	العمر عند 5% إنتاج بيض
المعدل = 26,21											(الهدف: 25,24 أسبوع)

## بقية الجدول عدد 5

2017						2016				السنة
26/10/17	06/09/17	19/07/17	29/04/17	10/01/17	04/01/17	04/06/16	13/04/16	03/02/16	25/11/15	تاريخ إدخال الفوج
20641	12415	10000	12385	16000	20680	19822	5217	12427	12488	كمية الكتاكيت يوم واحد
هيبار كلاسيك	أريور أكرز	هيبار كلاسيك	أريور أكرز	هيبار كلاسيك	أريور أكرز	هيبار كلاسيك	هيبار كلاسيك	أريور أكرز	أريور أكرز	السلالة
المرجى	تازركة	تيسير	صونين	تيسير	المرجى	المرجى	المريسة3	المريسة3	صونين	ضيعة التربية
1 برج سدريّة	تازركة	تيسير	صونين	تيسير	برج سدريّة 2	برج سدريّة 1	المريسة3	تازركة	صونين	ضيعة الإنتاج
النتائج تستكمل خلال سنة 2018		تربية بالمناولة	11182	تربية بالمناولة	19299	17520	4685	10829	11471	كمية العتائق 23 أسبوع
			9,71		6,78	11,57	10,2	12,86	8,14	نسبة الأموات طيلة مرحلة التربية (0-23 أسبوع) (الهدف: 6%)
النتائج تستكمل خلال سنة 2018			25,7		24,2	25,2	27,3	26,3	23,4	المرصد 5 % إنتاج بيض (الهدف: 25.24 أسبوع)

بما في ذلك الاستبعاد وأخطاء التجنيس

نستنتج من خلال النتائج المسجلة بهذا الجدول مايلي:

- أن نسبة الأموات المسجلة في بعض الأفواج خلال مرحلة التربية مرتفعة مقارنة بالهدف وذلك راجع لظروف بيئية وصحية مرت بها تلك الأفواج.
- أن انطلاق إنتاج البيض متأخر في بعض الأفواج مهما كانت ضيعة التربية أو السلالة. ومن خلال الدراسة الموجودة بالمصاحب عدد 16 عن تأثير الفصل السنوي لفترة التربية في انطلاق الإنتاج نستنتج أن أغلبية الأفواج المرباة في الفصل العكسي من السنة (من جويلية إلى سبتمبر) لم تسجل تأخيرا كبيرا في انطلاق الإنتاج على عكس الأفواج المرباة في الفصول الأخرى (من فيفري إلى جوان). وللمحد من تأثير العوامل الخارجية المتمثلة خاصة في عنصر الإضاءة، قامت الشركة بداية من سنة 2015 باقتناء أجهزة لتظليل المداجن المعدة لتربية العتائق بضيعة المرجى، وكان لهذه العملية تأثير إيجابي على انتاجية الأفواج التي تربت في الظروف الجديدة.

ب. النتائج الفنية في مرحلة الإنتاج (جدول عدد 6):

جدول عدد 6: النتائج الفنية لأفواج اللحم المستبعدة سنة 2017

04/06/2016	13/04/2016	03/02/2016	25/11/2015	تاريخ إدخال الفوج
19822	5247	12247	12488	الكمية (عتائق 23 أسبوع)
76/75 أسبوعا (نوفمبر 2017)	62 أسبوعا (جوان 2017)	71/70 أسبوعا (جوان 2017)	62/60 أسبوعا (جانفي 2017)	عمر استبعاد الفوج
المرجى	المريسة 3	تازركة	صونين	ضبيعة التربية
برج سدرية 1	المريسة 3	تازركة	صونين	ضبيعة الانتاج
هوبار كلاسيك	هوبار كلاسيك	أريور أكرز	أريور أكرز	السلالة
11,61	10,20	12,86	6,34	نسبة الأموات طيلة مدة التربية (23.0 أسبوع) (%)
202,42	158	198	163,75	عدد البيض المنتج لكل دجاجة مؤواة
198,42	152	192,92	156	عدد بيض التفريخ المنتج لكل دجاجة مؤواة
151	117	161	126	عدد الكتاكيت المنتجة لكل دجاجة مؤواة
61	65,17	67,52	66,11	معدل وضع البيض (%)
76,09	77,02	83,78	80,71	معدل التفقيس (%)
98	96	97,25	95,26	نسبة البيض المعد للتفريخ (%)
294	287	273,56	272	كمية العلف المستهلك للبيضة المنتجة (غ)
300	289,9	281	285,47	كمية العلف المستهلك لبيضة التفريخ (غ)
394	388	337	353,45	كمية العلف المستهلك للكتكوت المنتج (غ)
166,95	164,81	168.54	163,13	معدل استهلاك العلف اليومي للدجاجة (بدون اعتبار استهلاك الديك) (غ)
0,91	1,21	0,73	1,89	نسبة الأموات الشهرية (%): إناث

خلال مدة الإنتاج (من 24 أسبوع إلى نهاية الفوج)

يبين الجدول أعلاه النتائج الفنية المنجزة خلال مرحلة الإنتاج لكل فوج على حده. هذه النتائج لا يمكن مقارنتها فيما بينها نظرا لاختلاف مكان التربية وبالتالي نوعية المداجن من حيث التهيئة والتجهيز. اختلاف الفصل السنوي للتربية، اختلاف السلالة واختلاف عمر الاستبعاد. ولذا وقع اللجوء إلى وضع رسومات لكل فوج على حده تبين نسب التبيض والتفقيس المنجزة ومقارنتها بالنسب المرجوة للسلالة المعنية على نفس الرسم وبالتالي ملاحظة مدى التطابق أو التباین بين مختلف المقاييس محل الدرس (انظر الرسومات في المصاحب).

### مقارنة السلالات فيما بينها:

من خلال الجدول عدد 17 الذي يحتوي على النتائج الفنية المنجزة في سنة 2017 لمختلف السلالات ومقارنتها بالأهداف المرجوة لكل سلالة، نلاحظ تميز سلالة ARBOR ACRES على سلالة HUBBARD CLASSIC وذلك على مستوى كل المؤشرات. ونفس الشيء نلاحظه بالجدول عدد 18 الذي يمثل مقارنة أشمل وأدق لنتائج كل السلالات طيلة السنوات الممتدة من 1997 إلى 2017، و الجدول عدد 19 الذي يعطي فكرة عامة عن تطور نتائج مختلف السلالات خلال السنوات الأخيرة. من 2011 إلى 2017.

نلاحظ بالجدول عدد 19 أن ترتيب السلالات وتطور إنتاجيتها يختلف من سنة إلى أخرى نظرا لاختلاف ظروف التربية، ولكن نستنتج عند معاينة أغلب المقاييس الفنية بالجدول عدد 18 الذي يحوصل المعدل العام للنتائج أن سلالة الستاربرو (STARBRO) أنجزت أضعف النتائج بالمقارنة مع بقية السلالات، ونظرا لذلك وقع التخلي نهائيا عن تربيتها كما أنها انقرضت لدى منتجها و وقع تعويضها بسلالات أخرى أكثر كفاءة و مردودية، أما سلالة JV فكانت الأحسن بالنسبة لأغلب المقاييس، تليها سلالة الأريور أكرز (ARBOR ACRES) في الدرجة الثانية، سلالة الهوباركلاسيك (HUBBARD CLASSIC) في الدرجة الثالثة ثم سلالة الهيبرو (HYBRO) في الدرجة الرابعة.

### مقارنة السلالات بالأهداف النظرية لها:

إذا قارنا الفوارق بين النتائج المنجزة والنتائج المرجوة المبينة بالجدول عدد 18 وبقطع النظر عن سلالة الستاربرو التي لم تعد موجودة، نلاحظ بقاء نفس الترتيب لمختلف السلالات من حيث المردودية حيث أن سلالة JV تأتي في المرتبة الأولى، تليها سلالة الأريور أكرز (ARBOR ACRES) في المرتبة الثانية، تليها سلالة الهوباركلاسيك (HUBBARD CLASSIC) في المرتبة الثالثة، ثم سلالة الهيبرو (HYBRO) في المرتبة الرابعة. ولكن نتائج كل السلالات تبقى دون الهدف المرجو مقارنة بطاقتها الإنتاجية من خلال دليل التربية.

### نستنتج مما سبق:

- أن السلالات الخفيفة الوزن مثل JV تمتاز بدرجة تأقلم مناخية أحسن من السلالات ذات الوزن الأثقل وبالتالي تكون مردودية إنتاجها أعلى، وتبقى هذه المقارنة ظرفية ولا يمكن تعميمها واعتمادها كقاعدة لمقارنة السلالات مع بعضها البعض نظرا لأن التربية لم تقع في نفس الظروف، فالنتائج المستخرجة لا تمثل فقط مردودية السلالة ولكن تتدخل فيها تأثيرات أخرى كالفصل والظروف الصحية ونوع المدجنة وموقعها وتهيئتها.

- رغم تميز سلالات الأمهات الخفيفة من حيث النتائج المنجزة بالشركة إلا أن فراخ اللحم المتأتمية منها تتطلب فترة تربية أطول لتبلغ الوزن المرغوب فيه وبالتالي فهي غير محبذة لدى بعض المربين الذين يحبذون الطير ذو الوزن الثقيل بغض النظر عن مدة التربية والفائض في التكلفة.

## 2.1.4 قطاع البيض

جدول عدد 07: النتائج الفنية لأفواج أمهات دجاج البيض خلال سنة 2017.

تاريخ إدخال الفوج				04/06/2016 (17409 fem. à j1 ; 1615 fem. A 21 sem)
السلالة				لومان ل س ل كلاسيك
عمر إخراج الفوج	70 أسبوع	النتائج عند 70 أسبوع	المرجو (70 أسبوع)	الفارق
نسبة الأموات طيلة مدة التربية (21.0 أسبوع) %	8,00	8,00	3	+5,0
عدد البيض المنتج لكل دجاجة مؤواة	293,6	293,6	292,8	+0,8
عدد البيض المنتج المعدل للتفريخ لكل دجاجة مؤواة	280,8	280,8	265,2	+15,6
عدد الكتاكيت إناث المنتجة لكل دجاجة مؤواة	113,8	113,8	108,5	+5,3
معدل نسبة وضع البيض (%)	90,3	90,3	87,81	+2,49
معدل نسبة التفقيس إناث (%)	40,53	40,53	40,43	+0,10
نسبة البيض المعدل للتفريخ (%)	95,64	95,64	90,57	+5,07
كمية العلف المستهلك للبيضة المنتجة (غ)	138,4	138,4	134,38	+4,02
كمية العلف المستهلك لبيضة التفريخ (غ)	144,7	144,7	153	-8,3
كمية العلف المستهلك للكتكوت المنتج (غ)	357	357	375	-18
كمية العلف المستهلك للدجاجة (باعتبار استهلاك الديك) (غ/اليوم)				
نسبة الأموات الشهرية (%): إناث	1,31	1,31	0,65	+0,66

خلال مدة الإنتاج (من 22 أسبوع إلى النهاية).

تمثل المقاييس المبينة بالجدول أعلاه أهم النتائج الفنية للفوج المتواجد سنة 2017 ثم مقارنة هذه النتائج بنظيراتها بدليل السلالة. يمثل فوج 04/06/2016 (رسم عدد 4) من سلالة لومان كامل حصّة أمهات دجاج البيض لسنة 2016. سجل هذا الفوج خلال مرحلة التربية نسبة نفوق 9,3 % من بينهم 0,76 % أخطاء تجنيس و 3,13 % نفوق في الأسبوع الأول من التربية. دخل هذا الفوج طور الإنتاج في أكتوبر 2016 أي بداية من الأسبوع 19. وتعتبر انطلاقة الإنتاج مبكرة وسريعة إذ بلغت نسبة الإنتاج 55,71 % في عمر 21 أسبوع مقابل هدف 30%. أما نسبة الإنتاج القصوى فقد فاقت الهدف إذ تجاوزت 95% مقابل هدف 94% و سجلت استمرارية تواصلت لمدة 13 أسبوع فوق 95%.

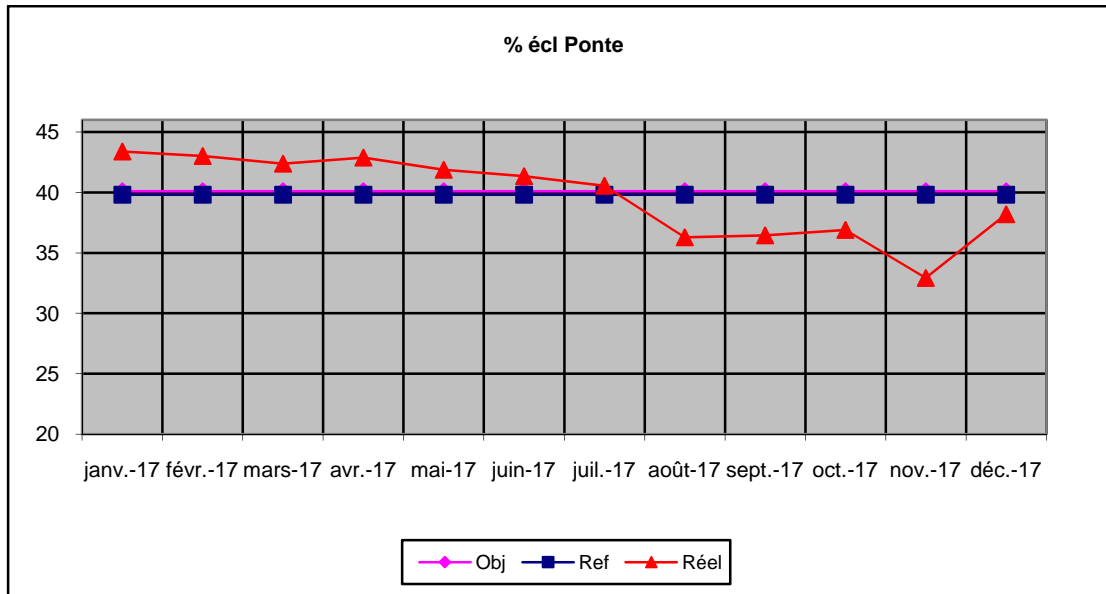
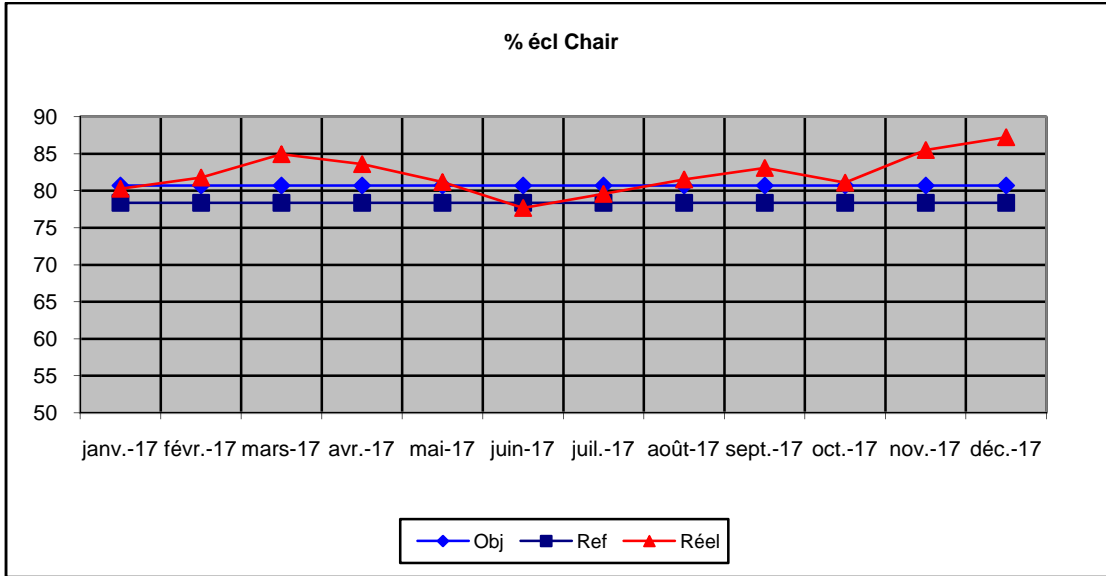
وبالنسبة لحصّة أمهات دجاج البيض لسنة 2017 فهي من سلالة نوفوجان. وقع توريدها في 2017/06/15 وتعد 14492 أمهات بيض عمر يوم واحد أي دون سعة المداجن المقدرة ب 23000. بلغت نسبة الأموات طيلة ال 21 أسبوع من فترة التربية 6,88 % من بينهم 0,83 % أخطاء تجنيس و 1,88 % أموات خلال الأسبوع الأول من التربية. دخل هذا الفوج طور الإنتاج في

بداية أكتوبر 2017 أي بداية من الأسبوع 18. تعتبر انطلاقة الإنتاج مبكرة إذ بلغت نسبة 42,89 % في عمر 21 أسبوع مقابل هدف 30% نظرا لأن التربية تمت في مداجن مضاءة وفي اليوم ذو الضوء المتناقص.

### 3.1.4 النتائج المسجلة بالمفقس خلال سنة 2017:

جدول عدد 08

نسب تكسير و إتلاف البيض			نسب الكتاكيت المستبعدة							نسب التفقيس						الشهر
البيض	البيض	الهدف	البيض	البيض	الهدف	البيض	الهدف	البيض			الهدف	الهدف	الهدف			
								البيض	الهدف	الهدف						
0,32	0,23	0,40	1	0,5	0,43	0,19	0,67	1,5	1	43,40	39,8	40,1	80,27	78,4	80,7	فيفري
0,38	0,30	0,46	1	0,5	0,45	0,23	0,67	1,5	1	43,01	39,8	40,1	81,80	78,4	80,7	
0,38	0,27	0,48	1	0,5	0,41	0,19	0,64	1,5	1	42,38	39,8	40,1	84,94	78,4	80,7	
0,37	0,32	0,41	1	0,5	0,45	0,21	0,69	1,5	1	42,87	39,8	40,1	83,63	78,4	80,7	أفريل
0,42	0,42	0,42	1	0,5	0,44	0,20	0,68	1,5	1	41,87	39,8	40,1	81,17	78,4	80,7	جويلية
0,56	0,44	0,67	1	0,5	0,53	0,22	0,83	1,5	1	41,35	39,8	40,1	77,70	78,4	80,7	
0,45	0,39	0,51	1	0,5	0,52	0,33	0,71	1,5	1	40,54	39,8	40,1	79,58	78,4	80,7	
0,38	0,26	0,49	1	0,5	0,94	1,10	0,79	1,5	1	36,27	39,8	40,1	81,54	78,4	80,7	ديسمبر
0,45	0,37	0,52	1	0,5	0,72	0,91	0,54	1,5	1	36,44	39,8	40,1	83,09	78,4	80,7	
0,39	0,31	0,46	1	0,5	0,45	0,22	0,67	1,5	1	36,88	39,8	40,1	81,08	78,4	80,7	
0,20	0,08	0,31	1	0,5	0,42	0,48	0,37	1,5	1	32,92	39,8	40,1	85,50	78,4	80,7	ديسمبر
0,24	0,08	0,40	1	0,5	0,23	0,23	0,23	1,5	1	38,19	39,8	40,1	87,26	78,4	80,7	
0,38	<b>0,30</b>	0,45	<b>1</b>	<b>0,5</b>	0,46	<b>0,33</b>	<b>0,59</b>	<b>1,5</b>	<b>1</b>	40,69	<b>39,80</b>	<b>40,10</b>	<b>82,59</b>	<b>78,4</b>	<b>80,7</b>	



- **مفقس اللحم:** باستثناء شهر جوان 2017 نلاحظ تحسن ملحوظ لنسب التفقيس المسجل خلال جل الأشهر لسنة 2017 وذلك نتيجة تواجد أغلب الأفواج في قمة الإنتاج إلى جانب تحكم جيد في إدارة الديكّة وأوزانهم وكفاءة بعض معدات التربية التي وقع تجديدها.

- **مفقس البيض:** باستثناء تحسن نسب التفقيس فوق الهدف المرجو خلال السداسية الأولى من سنة 2017، نلاحظ عدم استقرار نسب التفقيس وتدنيها تحت الهدف المرجو خلال باقي أشهر السنة.

#### 4.1.4 تقييم مقاييس الإنتاجية:

إنتاجية بيض التفريخ: جدول عدد 09

المقياس	النوع	السنة	المنجز (R)	البرمج (P)	الهدف (S)	R/P*100	R/S*100	القيمة المضافة (%)
معدل بيض التفريخ/ الدجاجة الشهر	اللحم	2014	15,86	16	16,63	99,13	95,37	7,05
		2015						
		2016	17,06	17,23	18,14	99	94,05	
		2017	18,48	18,00	18,40	102,67	100,43	+6,79
البيض	البيض	2014	21,2	21,9	21,7	96,62	97,55	-0,83
		2015	21,70	22,72	22,79	95,47	95,19	-2,36
		2016	22,49	22,75	21,81	98,84	103	7,81
		2017	23,15	23	22,04	100,65	105,04	+1,86

يساوي المعدل العام لكمية بيض التفريخ الشهرية للدجاجة لكل فوج متواجد مهما كان عمره

- قطاع اللحم: لقد تحسنت الإنتاجية إذ بلغت وتجاوزت الهدف المرجو 0,43% حيث بلغت نسبة الإنجاز 100,43% ويعود هذا التحسن إلى تحكم جيد في ظروف و آليات التربية وتحسن الوضع الصحي.
- قطاع البيض: لقد فاقت الإنتاجية الهدف المرجو بـ 5,04% و سجلت تحسن بـ 1,86% مقارنة بسنة 2016.

## نسبة الأموات: جدول عدد 10

المقياس	النوع	السنة	المنجز (R)	المبرمج (R Obj)	السقف (R<Réf):	القيمة المضافة (%)
	اللحم	2014	1,48	1,45	1,6	10,30
		2015	2,48	1,45	1,6	-67,56
		2016	1,89	1,45	1,6	23,79
		<b>2017</b>	<b>1,26</b>	<b>41,</b>	<b>51,</b>	<b>+33,33</b>
نسبة الأموات الشهرية خلال مرحلة التربية	البيض	2014	9,82	1,2	1,5	-513,75
		2015	1,58	1,2	1,5	83,91
		2016	1,21	1,2	1,5	23,41
		<b>2017</b>	<b>1,52</b>	<b>1,2</b>	<b>1,5</b>	<b>-25,62</b>
	اللحم	2014	1,27	1,0	1,6	8,69
		2015	1,05	1,0	1,6	17,32
		2016	1,12	1,0	1,6	-6,66
		<b>2017</b>	<b>1,13</b>	<b>1,0</b>	<b>1,5</b>	<b>-0,89</b>
نسبة الأموات الشهرية خلال مرحلة الإنتاج	البيض	2014	1,47	0,71	1,00	-53,12
		2015	2,77	0,71	1,00	-88,43
		2016	1,16	0,71	1,00	58,12
		<b>2017</b>	<b>1,35</b>	<b>0,71</b>	<b>1,00</b>	<b>-16,38</b>
	اللحم	2014	2,75	2,45	3,2	9,53
		2015	3,53	2,45	3,2	-28,36
		2016	3,01	2,45	3,2	14,73
		<b>2017</b>	<b>2,39</b>	<b>2,40</b>	<b>3,0</b>	<b>+20,6</b>
مجموع نسبة الأموات الشهرية خلال مرحلة التربية والإنتاج	البيض	2014	11,29	1,91	2,5	-341
		2015	4,35	1,91	2,5	61,47
		2016	2,37	1,91	2,5	45,51
		<b>2017</b>	<b>2,87</b>	<b>1,91</b>	<b>2,5</b>	<b>-21,10</b>

قطاع اللحم: باستثناء سنة 2015 التي شهدت ارتفاع نسبة الأموات بسبب إصابة فوج أمهات لحم بمرض شبه الطاعون شديد الضراوة، شهد قطاع أمهات اللحم خلال باقي السنوات تقليصا في نسبة الأموات. وسجلت سنة 2017 تحسنا بـ 20,6 % في نسبة الأموات خلال مرحلة التربية والإنتاج.

قطاع البيض: ارتفعت نسبة الأموات في سنة 2014 نتيجة إصابة فوج 28/06/2014 بعدوى فيروسية في مرحلة التربية. وسجلت سنة 2016 تحسنا بـ 45,51 % في نسبة الأموات خلال مرحلة التربية والإنتاج. وسجلت نسب الأموات ارتفاعا من جديد خلال سنة 2017.

وفي العموم يعتبر معدل نسب الأموات المسجلة مرتفعا نسبيا في كلى القطاعين: 2,39 % في قطاع اللحم مقابل هدف 2,40 % و 2,87 % في قطاع البيض مقابل هدف 1,91 %, ويرجع ارتفاع نسبة الأموات إلى بعض المشاكل الصحية التي مز بها قطاع الدواجن في تونس خلال السنوات الأخيرة: 2009 و 2010 و 2013 و 2014.

## متابعة عمليات التزود بالعلف:

بمرور الوقت تأكلت بعض المعدات الرئيسية بمصنع العلف. وتتطلب صيانتها تكاليف باهظة لكي تستجيب لأبسط ضروريات تصنيع العلف. ونتيجة لذلك قررت الشركة التخلي عن المصنع الحالي للعلف والتزود بعلف ذو جودة أحسن من المصنعين ذوي الاختصاص. وأجري في هذا الإطار أربع طلبات عروض وطنية بداية من السداسي الثاني من سنة 2014 إلى حد الآن وذلك بمعدل طلب عروض وطني لكل سنة. وقد أرست طلبات العروض الأربع على شركة مدميكس.

ويبين الجدول عدد 23 بالملاحق خلاصة الصفقات التي أبرمت للتزود بالعلف بداية من انطلاق الصفقة الأولى 2014/06 للفترة الممتدة من السداسي الثاني من سنة 2014 إلى موفى جوان 2015، ثم الصفقة الثانية 2015/02 للفترة الممتدة من جويلية 2015 إلى موفى أكتوبر 2016 وذلك بتمديد مدة العقد السنوي بأربعة أشهر إلى حين جاهزية إجراءات الصفقة الثالثة، ثم الصفقة الثالثة 2016/03 للفترة الممتدة من نوفمبر 2016 إلى موفى ديسمبر 2017، ثم الصفقة الرابعة 2017/03 للفترة الممتدة من جانفي 2018 إلى موفى ديسمبر 2018.

أما الجدول عدد 24 فيبين تفاصيل التزود السنوي بالعلف خلال سنة 2017 حيث بلغت الكمية الجمالية 3675,375 طن بملغ جملي قدره 2 111 249,080 ديناراً.



## II الصحة الحيوانية:

تعد أمراض الدواجن بكل أشكالها من أكبر التحديات، التي تواجه المربين، والتي تؤدي إلى حدوث سلسلة من المشاكل وتسبب خسائر فادحة للمربين، لذلك فإن الوقاية من الأمراض هي من أسس التربية الناجحة.

تعمل الشركة بكل مجهوداتها للسيطرة على كل العوامل التي لها انعكاسات هامة على مردودية القطعان والوقاية من الأمراض وتمثل أساسا في: المراقبة الذاتية واللقاحات الوقائية.

ولقد توخت الشركة منذ عدة سنوات، برنامج تحصين مكثف وبصفة منتظمة ضد الأمراض الشائعة خاصة منها الأمراض الفيروسية حيث لا يوجد علاج لمثل هذه الأمراض وإنما اتباع طرق الوقاية والأمن الحيوي، مثل برنامج حفظ الصحة والأمن الحيوي بالضيعات والمفارخ، برنامج تنظيف وتطهير المداجن والمفارخ، برنامج تلقيح أمهات دجاج اللحم والبيض وبرنامج المراقبة الذاتية وكل هذه البرامج خاصة بالشركة وقد وقع تطويرها حسب الحالة الصحية العامة بالبلاد وهي تدخل تحت منظومة التأهيل الشامل والجودة.

ولقد سهرت خلية الصحة الحيوانية على:

- ) برمجة الشراءات بالنسبة لللقاحات والأدوية، ومواد التطهير.
- ) تنفيذ جميع برامج التلقيح لقرابة 45000 طيرا من أمهات دجاج اللحم و15000 طيرا من أمهات دجاج البيض ذكورا وإناثا.
- ) تنفيذ جميع برامج المراقبة الذاتية ومتابعة القطعان للتدخل في الوقت المناسب وبالتجاعة المرجوة.
- ) مواكبة جميع عمليات التنظيف والتهيئة والتطهير على مستوى المداجن في جميع ضيعات الشركة.
- ) مراقبة تلقيح فراخ اللحم والبيض على مستوى المفقس.
- ) مراقبة المضادات التي تضاف إلى العلف.

كما قامت الشركة باتخاذ جملة من القرارات تحسب الدخول المرض وانتشاره منها:

- ) إعادة النظر ومراجعة كامل منظومة الأمن الحيوي بالضيعات والمفاس.
  - ) زيارات ميدانية لجميع وحدات الإنتاج ولتحسيس العملة بأهمية حفظ الصحة نظرا لخطورة هذه الأمراض.
- تهدف هذه التدابير لحماية القطعان من دخول وانتشار الأمراض وهو ما مكننا من بلوغ هدفنا خلال سنة 2017 حيث لم تسجل أي حالة مرض خطير انجر عنها خسائر للشركة.

ومن أهم ما ميز تدخلات هذه المصلحة لسنة 2017:

- ) بالنسبة للأمهات:
- زيارات ميدانية لمداجن الشركة صحية تقنيين أجانب و بياطرة مختصين لمعاينة أساليب التربية والطرق الصحية المتبعة وللمساعدة في حل المشاكل الصحية والتقنية.
- القيام باجتماعات فنية دورية صحية الفريق التقني التابع للشركة لدراسة المشاكل وإيجاد الحلول.
- متابعة جميع عمليات التنظيف والتطهير والأمن الحيوي بجميع وحدات الإنتاج.
- المراقبة الذاتية للحالة الصحية للأمهات عبر متابعة انجاز التحاليل البكتريولوجية التي تعتمد على طلاسات للأرجل وتحليل سيروولوجية وذلك حسب الجدول التالي:

الكمية	نوعية التحاليل
2020	تحليل سيرولوجي ( ميكوبلاسما فاليسبتيكوم , ميكوبلاسما سينوفيا )
286	تحليل بكتريولوجي (الفرشة تحليل طلاسات )
05	تحليل الماء (بكتريولوجي, كيميائي)

- وضع برامج وقائية جديدة ضد أمراض الميكوبلاسما تعتمد على إضافة المضادات عن طريق العلف و ماء الشراب ثم مراقبة مدى نجاعتها بواسطة التحاليل كما يتمثل في الجدول التالي.

الكمية	نوعية التحاليل
159	PCR MS/MG

- وقع أخذ عينات من دم وأعضاء الأمهات التي وقع إرسالها إلي معهد باستور وذلك للتأكد من بعض الفيروسات مثل الأنفلونزا والتهاب القصب الهوائي ومرض شبه الطاعون كما يتمثل في الجدول التالي:

- مراجعة برنامج تحصين الأمهات حسب الوضع الصحي للبلاد ومتابعة هذا البرنامج بأخذ عينات دم وإرسالها لمعهد البحوث البيطرية بتونس ومعهد باستور.

الكمية	نوعية التحاليل
260	ELISA Influenza Aviaire
260	ELISA New Castle
190	ELISA Gumboro
260	ELISA BI
190	ELISA grosse tête
190	ELISA REOVIROSE

- مضاعفة الجهد بتحسين الضيعات نظرا للحالة الصحية التي أصابت البلاد خلال السنة الفارطة وذلك بتدعيم قواعد الأمن الحيوي وحفظ الصحة.

- خلال سنة 2017 وقع استيراد ثلاثة أفواج لامهات دجاج لحم فوجان من سلالة ARBORD فوج واحد من سلالة HUBBARD وفوج واحد للأمهات دجاج بيض من سلالة NOVOGEN وكانت نتائج التحاليل بكتريولوجي و سيرولوجي عند الاستيراد سلبية.



الكمية	نوعية التحاليل
900	تحليل سيرولوجي ( ميكوبلازما قاليسبتيكوم , ميكوبلازما سينوفيا )
5	تحليل بكتريولوجي

مفقس اللحم:

من أهم ما ميز سنة 2017

- تطوير طرق العمل بالمفقس وذلك بإضافة آلات وتقنيات حديثة للتنظيف و التطهير قصد تحسين وتطوير النتائج والجودة.
  - مواصلة برنامج التلقيح ضد مرض الجمبورو. مرض الماريك و شبه الطاعون بالنسبة ومراقبة هذه العملية.
  - اجبارية التلقيح ضد أمراض التهاب القصب الهوائي المعدي ومرض شبه الطاعون عن طريق الرش بالنسبة لفراخ اللحم و فراخ البيض وذلك بطلب من إدارة المصالح البيطرية.
- و تهدف هذه التلاقيح التي تنجز في المفقس إلى تحسين الوضع الصحي العام في البلاد ومساعدة المربي على الاعتناء أكثر بالجانب التقني خلال الفترة الأولى من التربية.

المراقبة الذاتية للمفقس عبر متابعة انجاز التحاليل تتمثل في الجدول التالي:

الكمية	نوعية التحاليل
1620	تحليل سيرولوجي ( ميكوبلازما قاليسبتيكوم , ميكوبلازما سينوفيا )
107	تحليل بكتريولوجي fond des boites
09	Aspergillose ambiance
130	Aspergillose poussin
1	تحليل الماء (بكتريولوجي, كيميائي)

- وقع هذه السنة تكثيف المراقبة الذاتية للمفقس والذي يتمثل في ارتفاع عدد التحاليل السيرولوجي والبكتريولوجي لسنة 2017 مقارنة بسنة 2016 والهدف من ذلك إنتاج صيصان ذات جودة عالية وسليمة من الأمراض.



- كما تتميز هذه السنة ببداية إنجاز مشروع التحصين داخل البويضات والذي يعتبر ذو أهمية عالية نظرا لمميزاته البيولوجية والتجارية مقارنة بالتحصين تحت الجلد عند عمريوم من الفقس ومن أهم هذه المميزات:

- ـ التكوين المبكر للأجسام المناعية مع تداخل في أقل الحدود مع الأجسام المناعية ذات المنشأ الأمي.
- ـ توصيل اللقاح بطريقة محكمة ودقيقة وبعناية كبيرة يمكن الاعتماد عليها تحت ظروف صحية عالية.
- ـ طريقة قليلة العمالة مع أقل معدلات ممكنة من الخطأ البشري.
- وفي نطاق هذا المشروع وبالأشتراك مع مخبر سيفا تم القيام بجملته من المراحل والتي تتمثل في:
  1. والقيام بخارطة بكتريولوجية لكامل المفقس ومعرفة النقاط الحرجة.
  2. زيارة مجموعة من الخبراء الأجانب للضيعات والمفقس.

مفقس البيض :

من أهم ما ميز سنة 2017 :

- مواصلة برنامج التلقيح ضد مرض الماريك و القمبورو بالنسبة لفراخ البيض ومراقبة هذه العملية.
- متابعة إنجاز التحاليل والقيام بخارطة بكتريولوجية تتمثل في الجدول التالي:

الكمية	نوعية التحاليل
800	تحليل سيرولوجي ( ميكوبلازما قالسبتيكوم , ميكوبلازما سينوفيا )
40	تحليل بكتريولوجي fond des boites
28	تحليل طلاسات

ارتفع عدد التحاليل السيرولوجي و البكتريولوجي وذلك بهدف إنتاج طيور ذات صحة جيدة وأداء إنتاجي عالي الكفاءة.

ـ بالنسبة لـحرفاء الشركة:

سجلنا خلال 2017 جملة من شكاوي بالنسبة لفراخ اللحم وهي تشكيات فردية تمثل نسبة ضعيفة مقارنة بعدد الحرفاء كما وقعت زيارة الحرفاء وذلك للمعينة والتأكد من مدى صحة هذه الشكايات وثبت أنه من أسباب النفوق أما بالنسبة لفراخ البيض فسجلنا خلال شهري جانفي و فيفري ارتفاع عدد الشكاوي والمتمثل في ارتفاع نسبة النفوق خلال الاسبوع الاول من التربية وذلك نظرا لضعف وصغر حجم الفراخ المتأتية من دخول فوج جديد طور الانتاج.

ـ إقامة أيام تكوينية وإعلامية:

أهم ما ميز سنة 2017 المشاركة في الصالون المتوسطي للإنتاج الحيواني والصالون المتوسطي للفلاحة والصناعات الغذائية تنظيم ندوة علمية وفنية تحت عنوان " تقنيات تحسين إنتاجية المداجن" بالتعاون مع مخبر ميديفات.



مثل كل سنة وقع تآطير وزيارة طلبية ومتربصين بياطرة، مهندسين وتقنيين وذلك بجميع وحدات الإنتاج والمشاركة في أيام تكوينية أقامها العديد من مخابر الأدوية حول بعض الأمراض والوقاية منها.

تعمل مصلحة الصحة الحيوانية سنة 2018 على:

- ✓ دعم وتطوير برامج الأمن الحيوي حسب المستجدات الصحية التي تطرأ على قطاع الدواجن.
- ✓ تطوير المخبر التابع للشركة الذي يقوم حالياً بالمراقبة البكتيولوجية الموجهة للاستعمال الرشيد للأدوية وذلك بزيادة أنواع أخرى من التحاليل السيرولوجية ( ARL/ELISA).
- ✓ العمل على أن تكون جميع الفراخ محصنة وذلك عن طريق إضافة تقنية جديدة وحديثة لتحصين البيض (IN OVO).
- ✓ تغيير برنامج التلقيح في الضيعات والمفاقس حسب الوضع الصحي للبلاد.
- ✓ تنظيم أيام تكوينية للعمال وتقنيي الشركة وذلك بالتعاون مع وكالة التكوين والإرشاد لفلاحي.



## /// الصيانة

### ورشة أسطول النقل

## 1.3 التعريف بأسطول النقل بالشركة ومهام ورشة العربات:

### 1.1.3 مكونات أسطول النقل بالشركة:

تمتلك الشركة التونسية للدواجن أسطولا متنوعا من العربات من حيث الصنف، النوع، الأعمار والإستعمالات وهي 40 عربة موزعة على كامل وحدات الإنتاج (ضيعات التربية، الورشة والمفقس) بالإضافة للإدارة المركزية، كما يبينه الجدول التفصيلي التالي:

### معدات سنة 2017 السيارات

المرخص فيه					تاريخ أول اذن	رقم التسجيل			/	
<b>السيارات</b>										
-	0T532	5	سيارة وظيفية	بنزين	7	02/10/2009	141 TU 976	سيارة خاصة	فولكسفاكن	1
1T568	0T390	5	سيارة مصلحة للاستعمال لأغراض شخصية	بنزين	5	05/10/2015	11-358 663	سيارة خاصة	شيفرلي	2
1T550	0T467	5	سيارة إدارية	بنزين	5	30/04/2003	11-339 483	سيارة خاصة	فولكسفاكن	3
-	-	5	سيارة مصلحة للاستعمال لأغراض شخصية	بنزين	6	10/04/2010	11-350 612	سيارة خاصة	شيفرلي	4
1T575	0T475	5	سيارة إدارية	بنزين	5	09/10/2003	11-340 132	سيارة خاصة	اوبال	5
-	-	5	سيارة مصلحة للاستعمال لأغراض شخصية	بنزين	6	28/01/2010	11-350 079	سيارة خاصة	كيا ريو	6
1T780	0T517	5	سيارة إدارية	بنزين	6	27/12/2006	11-345 237	سيارة خاصة	ستروان	7
1T430	-	5	سيارة إدارية	بنزين	5	14/11/2009	11-349 820	سيارة خاصة	رينو سنبول	8
-	-	5	سيارة إدارية	بنزين	6	08/11/2000	11-335 559	سيارة خاصة	ستروان	9
1T780	0T501	5	سيارة مصلحة للاستعمال لأغراض شخصية	بنزين	6	15/06/2012	11-353 572	سيارة خاصة	ستروان	10

## الشاحنات والحافلات

المرخص فيه						تاريخ أول اذن	رقم التسجيل			/
<b>الشاحنات الثقيلة</b>										
8T600	4T400	3	عربية إدارية	غازوال	11	03/10/2003	11-340 103	شاحنة ثقيلة	مرسداس	1
6T000	3T040	3	عربية إدارية	غازوال	8	11/10/2000	11-335 500	شاحنة ثقيلة	رينو	2
8T600	3T900	3	عربية إدارية	غازوال	11	26/12/2003	11-340 374	شاحنة ثقيلة	مرسداس	3
18T000	10T000	2	عربية إدارية	غازوال	19	05/08/2010	11-351 208	شاحنة ثقيلة	رينو	4
13T000	4T160	3	عربية إدارية	غازوال	13	05/10/2011	11-352 816	شاحنة ثقيلة	رينو	5
<b>الشاحنات الخفيفة</b>										
2T450	0T880	2	عربية إدارية	غازوال	10	03/01/2003	11-339 214	شاحنة خفيفة	ابيسوزو	1
2T711	1T162	2	عربية إدارية	غازوال	10	09/03/2004	11-341 028	شاحنة خفيفة	فورد	2
3T500	0T800	3	عربية إدارية	غازوال	8	25/10/2004	11-341 724	شاحنة خفيفة	ايفكو	3
3T500	0T760	3	عربية إدارية	غازوال	8	05/11/2004	11-341 723	شاحنة خفيفة	ايفكو	4
2T662	1T012	5	عربية إدارية	غازوال	12	29/04/2006	11-344 044	شاحنة خفيفة	فورد	5
<b>الحافلات</b>										
5T670	2T370	30	عربية إدارية	غازوال	14	28/07/2004	11-341 567	حافلة	تايبوتا	1

11-340 374 تعرضت لحادثة إحتراق منذ شهر جويلية 2015.



## المعدات والآلات الفلاحية والرافعات

المرخص فيه			تاريخ أول اذن			رقم التسجيل				/
5T120	-	1	عربة إدارية	غازوال	16	13/05/2004	11-341 343	جرار فلاحى	فيات أفري	1
-	-	1	عربة إدارية	غازوال	11	17/04/2000	11-334 618	جرار فلاحى	فيات أفري	2
2T940	2T200	1	عربة إدارية	غازوال	11	22/06/2002	11-338 423	جرار فلاحى	فيات أفري	3
-	-	1	عربة إدارية	غازوال	14	21/11/1995	11-325 120	جرار فلاحى	فيات أفري	4
-	-	1	عربة إدارية	غازوال	14	21/11/1995	11-325 119	جرار فلاحى	فيات أفري	5
-	-	1	عربة إدارية	غازوال	14	04/12/1995	11-325 174	جرار فلاحى	فيات أفري	6
-	-	1	عربة إدارية	غازوال	14	04/12/1995	11-325 175	جرار فلاحى	فيات أفري	7
4T900	3T950	-	عربة إدارية	-	-	28/07/1984	11-310 422	محرورة فلاحية	H R	1
6T000	4T960	-	عربة إدارية	-	-	29/02/2000	11-334 390	محرورة فلاحية	AM-SUD	2
6T000	4T960	-	عربة إدارية	-	-	29/02/2000	11-334 391	محرورة فلاحية	AM-SUD	3
6T120	5T000	-	عربة إدارية	-	-	19/12/1995	11-325 314	محرورة فلاحية	SICM	4
6T120	5T000	-	عربة إدارية	-	-	19/03/1995	11-325 313	محرورة فلاحية	SICM	5
6T120	5T000	-	عربة إدارية	-	-	19/03/1995	11-325 311	محرورة فلاحية	SICM	6
6T120	5T000	-	عربة إدارية	-	-	19/03/1995	11-325 312	محرورة فلاحية	SICM	7
2T470	2T000	-	عربة إدارية	-	-	04/05/2002	11-338 223	محرورة فلاحية	Huard Tunis	8
2T471	2T000	-	عربة إدارية	-	-	05/05/2002	11-338 224	محرورة فلاحية	Huard Tunis	9
5T920	4T520	-	عربة إدارية	-	-	24/03/2004	11-341 055	محرورة فلاحية	AM-SUD	10
4T330	-	1	عربة إدارية	غازوال	10	24/08/2007	11-346 435	معدات خاصة	داليون	1
-	-	1	عربة إدارية	غازوال	7	09/07/1993	11-310 428	معدات خاصة	كيكبروفا	2



أما السائقين بالشركة فإن عددهم 12 ويتوزعون على النحو التالي:

عدد السائقين	أصناف رخص للسياسة المتحصل عليها
06	عربية سياحية (أ1 - ب - ح)
03	عربية سياحية - شاحنة ثقيلة - شاحن ثقيلة بمجرورة - نقل عمومي (أ1 / ب / ح / ج / ج+هـ / د / د1)
02	عربية سياحية - شاحنة ثقيلة - شاحن ثقيلة بمجرورة (أ1 / ب / ح / ج / ج+هـ)

## 2.3 الأشغال المنجزة بورشة العربات:

### 1.2.3 استغلال وسائل النقل:

يشمل نشاط ورشة أسطول النقل التنسيق مع مختلف وحدات الشركة لتلبية خدمات ومستلزمات سير العمل، ويتجلى ذلك من خلال:

- ج) السهر على حسن إنجاز أشغال أعمال الصيانة الدورية للعربات.
- ج) السهر على الحد من نسب تعطل العربات وتقليص مصاريف صيانتها.
- ج) تسجيل ومتابعة جميع أشغال الصيانة وتكاليف قطع الغيار المستبدلة للعربات.
- ج) الحرص على توفير قطع الغيار اللازمة لصيانة العربات بالمغازة المركزية للشركة.
- ج) تجديد ومتابعة خلاص معالم شهادة الجولان للعربات.
- ج) تجديد ومتابعة خلاص معالم شهادة التأمين للعربات.
- ج) تجديد ومتابعة شهادة الفحص الفني للعربات.
- ج) النقل اليومي لبيض التفريخ من مختلف الضيعات بالشركة (مركب ضيعة برج السدرية - ضيعة صونين - ضيعة تازركة - مركب ضيعة بالمريسة) إلى المفقس.
- ج) نقل السلع ومعدات التربية من المغازة المركزية بمركب برج السدرية إلى مختلف الضيعات في الأجال.
- ج) نقل التقنيين وعمال الصيانة لمختلف الضيعات للقيام بأعمال الصيانة.
- ج) نقل التقنيين المكلفين بأشغال تلقيح الدجاج لمختلف الضيعات.

- ج) النقل اليومي للموظفين وعمال الشركة من تونس إلى برج السدرية صباحا والعودة بهم مساء.
- ج) نقل الفراخ ذات عمري يوم واحد لمختلف الحرفاء وعلى كامل تراب الجمهورية.
- ج) أشغال الحراثة والتنظيف بمختلف الضيعات بالشركة وبالمفقس.
- ج) تكليف سائق بتنظيف وتفريغ قنوات تصريف المياه المستعملة من مختلف الضيعات بالشركة وبالمفقس.
- ج) أشغال نقل الإداريين والمراسلات الإدارية.
- ج) أشغال نقل الدجاج بين الضيعات.
- ج) متابعة أشغال المعاينة الودية لحوادث المرور لأسطول النقل.

### 2.2.3 أعمال الصيانة لوسائل النقل

يعتبر معدل أعمار وسائل النقل التابع للشركة متقدما إضافة إلى إرتفاع الكيلومترات المقطوعة ( أكثر من 500 000 كلم ) سببا لضرورة المواظبة والمتابعة الدائمة لأعمال الصيانة الميكانيكية، الكهربائية، الهيدروليكية، المطاللة والدهن وتصليح العجلات المطاطية. لذلك فإننا نسهر على ضرورة إنجاز أعمال الصيانة في وقتها و تسجيل مختلف الإصلاحات والأعطاب لجميع العربات (تاريخ كل عملية صيانة، مكانها، اسم الميكانيكي، قطع الغيار المستعملة والتكلفة الجمالية) قصد الضغط على المصاريف وتجنب المفاجآت. بالإضافة للمتابعة المستمرة لمعدل إستهلاك الوقود لمختلف العربات.

### 3.3 الصيانة بوحدات التربية

#### 1.3.3 المنهجية المعتمدة بمصلحة الصيانة:

- تركز مصلحة الصيانة على نوعين من الأنشطة:
- \_ الصيانة العلاجية أو التصحيحية والتي تتم بعد حدوث العطب.
- \_ الصيانة الوقائية والتي تتم قبل حدوث العطب.
- بما أن هذه الأخيرة هي الفيصل بين وقوع الأعطاب وتوقف الإنتاج و السير السلس للعمل فهي تحضى بالنصيب الأوفر من الاهتمام والتنسيق.
- حيث نقوم بوضع برنامج مسبق، متطلع وهو جدول زمني يحدد أوقات الزيارات التفقدية للآلات والمعدات وتختلف هذه الأوقات حسب متطلبات العمل وأهمية المعدات و خصائص الآلات، وتتراوح هذه المواعيد كما يلي:

- ج) يومية
- ج) أسبوعية
- ج) نصف شهرية
- ج) شهرية
- ج) 3 أشهر
- ج) 6 أشهر
- ج) سنوية

### 2.3.3 أهداف البرنامج:

- الفحص الدوري للمعدات والآلات قصد تحديد ومعرفة حالتها ومدى حاجتها للصيانة.
- المحافظة على المعدات والأجهزة بحلة وحالة جيدة وسلامة العاملين عليها.
- تأمين قطع الغيار ولوازمها في الوقت المناسب.
- تدارك أسباب الأعطاب قبل حدوثها.
- إعادة ضبط وتعيير الأجهزة الكهربائية الميكانيكية والإلكترونية بشكل دوري لتبقى النتائج والمعطيات والقراءة دائما صحيحة.

### 3.3.3 تطلعات ومرد ودية البرنامج:

- استمرار العمل والإنتاج وتجنب التوقف المفاجئ للآلة وتعطيلها للإنتاج.
- التقليل أو المحافظة على معدل مصاريف الصيانة.
- المحافظة على حالة الآلات وإنتاجيتها.
- الحفاظ أو القدرة على تحقيق الجودة النوعية المطلوبة للآلة والمحددة من طرف المصنع.
- تخفيف التلوث وتقليل الضجيج لتحقيق البيئة الملائمة للعمال.



## 4.3.3 أشغال الصيانة الوقائية المنجزة:

الصيانة الوقائية / عدد التدخلات الميدانية								المعدات
ضبيعة المرجى	ضبيعة صونين	ضبيعة تازركة	ضبيعة المريسة 3	ضبيعة المريسة 2	ضبيعة المريسة 1	ضبيعة برج السدرية 2	ضبيعة برج السدرية 1	
عدد المداجن:3	عدد المداجن:5	عدد المداجن:4	عدد المداجن:2	عدد المداجن:3	عدد المداجن:3	عدد المداجن:4	عدد المداجن:5	
72	96	432	48	144	144	96	156	معدات مياه الشرب
72	72	84	24	72	72	96	156	معدات العلف إناث
-	48	-	24	72	72	96	156	معدات العلف ذكور
1560	2080	696	520	1872	1872	2080	2080	معدات التهوية
-	-	-	104	312	312	416	364	معدات التبريد
216	144	144	48	144	144	288	252	معدات الإنارة
72	48	48	216	144	144	96	84	خزائن الكهرباء

المعدل الزمني	المعدات
بمعدل: زيارة واحدة تفقدية كل شهر على إمتداد ثلاثة أشهر	معدات مياه الشرب
بمعدل: زيارة واحدة تفقدية كل شهر على إمتداد ثلاثة أشهر	معدات العلف إناث
بمعدل: زيارة واحدة تفقدية كل شهر على إمتداد ثلاثة أشهر	معدات العلف ذكور
بمعدل: زيارة واحدة تفقدية كل أسبوع على إمتداد ثلاثة أشهر	معدات التهوية
بمعدل: زيارة واحدة تفقدية كل أسبوع على إمتداد ثلاثة أشهر	معدات التبريد
بمعدل: زيارة واحدة تفقدية كل شهر على إمتداد ثلاثة أشهر	معدات الإنارة
بمعدل: زيارة واحدة تفقدية كل شهر على إمتداد ثلاثة أشهر	خزائن الكهرباء

الصيانة الوقائية / عدد التدخلات الميدانية			
ضبيعة تازركة	ضبيعة المريسة	ضبيعة برج السدرية	المعدات
52	52	52	مولد كهرباء

بمعدل: زيارة واحدة تفقدية كل أسبوع على إمتداد ثلاثة أشهر.



الصيانة الوقائية / عدد التدخلات الميدانية		
المعدات	ضيعة برج السدرية	ضيعة المريسة
خزان المياه	30	30

بمعدل: زيارة واحدة تفقدية كل أسبوعين على إمتداد ثلاثة أشهر.

الصيانة الوقائية / عدد التدخلات الميدانية					
المعدات	ضيعة برج السدرية 1	ضيعة برج السدرية 2	ضيعة المريسة 1	ضيعة المريسة 2	ضيعة المريسة 3
معدات التنبيه في حالة وقوع عطب Alarme	260	208	156	156	104

بمعدل: زيارة واحدة تفقدية كل أسبوع على إمتداد ثلاثة أشهر.

الصيانة الوقائية / عدد التدخلات الميدانية											
المعدات		ضيعة برج السدرية 1		ضيعة برج السدرية 2		ضيعة المريسة 1		ضيعة المريسة 2		ضيعة المريسة 3	
عدد	عدد	عدد	عدد	عدد	عدد	عدد	عدد	عدد	عدد	عدد	عدد
المجسات	الزيارات	المجسات	الزيارات	المجسات	الزيارات	المجسات	الزيارات	المجسات	الزيارات	المجسات	الزيارات
33	1716	36	1872	27	1404	27	1040	10	520		
المجسات الحرارية sondes de température											
البعد الزمني	بمعدل زيارة واحدة اسبوعيا على إمتداد ثلاثة أشهر	بمعدل زيارة واحدة اسبوعيا على إمتداد ثلاثة أشهر	بمعدل زيارة واحدة اسبوعيا على إمتداد ثلاثة أشهر	بمعدل زيارة واحدة نصف شهرية على إمتداد ثلاثة أشهر	بمعدل زيارة واحدة نصف شهرية على إمتداد ثلاثة أشهر	بمعدل زيارة واحدة نصف شهرية على إمتداد ثلاثة أشهر	بمعدل زيارة واحدة نصف شهرية على إمتداد ثلاثة أشهر	بمعدل زيارة واحدة اسبوعيا على إمتداد ثلاثة أشهر	بمعدل زيارة واحدة اسبوعيا على إمتداد ثلاثة أشهر		



## الصيانة بالمفقس

### 4.3 فريق الصيانة بالمفقس يتكون من:

الأعوان	العدد
تقني رئيس مسؤول عن الصيانة بالمفقس	01
قائم ليلي	07

### 5.3 مهمة أعوان الصيانة:

#### 1.5.3 التقني المكلف بالصيانة:

مهمته الأساسية القيام بالصيانة التصحيحية لمختلف المعدات التي تتمثل في استكشاف الأخطاء وإصلاحها. أيضا القيام بالصيانة الوقائية، وضع برنامج تناوب عمل القائمين، كما يعمل على تحسين جودة الإنتاج والزيادة في الإنتاجية وعن طريق التعديل والإرشاد، إسداء النصيحة إلى مختلف الإدارات الأخرى مثل الإنتاج والمشتريات ومن مهمته أيضا تدريب وتكوين القائمين.

#### 2.5.3 القائم المناوب:

مهمته الرئيسية تتمثل في مراقبة ومتابعة عمل الحضانات والفقاسات ومختلف المرافق الأخرى. يقوم بعمليات صيانة من المستوى الأول وهي إجراءات بسيطة لازمة لتشغيل المعدات وعمليات ضبط ومراقبة أو تفتيش لألات الحضان والتفريخ، إصلاح بعض الأعطاب الخفيفة، استقبال البيض المعد للحضان، عملية تحويل البيض من الحاضنة إلى الفقاسة، المداواة وكافة الأشغال بالمفقس.

يبدأ نشاط قسم الصيانة بالمفقس بوضع برنامج للصيانة الوقائية وهو جدول زمني، تختلف مدته باختلاف المشروع، وتمتد غالبا لمدة عام كامل. يحدد هذا البرنامج مواعيد تنفيذ عمليات الصيانة الوقائية لكل آلة من آلات المشروع في الفترات الزمنية المطلوبة، اليومية، الأسبوعية، الشهرية، الربع سنوية، النصف سنوية، كل سنة.

### 3.5.3 أهم أهداف البرنامج:

- ر) توزيع عمليات الصيانة الوقائية بشكل متساو على أسابيع السنة.
- ر) يكون البرنامج شاملا لجميع الآلات مما يضمن عدم نسيان أي آلة في المشروع.
- ر) يحدد هذا البرنامج مواعيد تنفيذ عمليات الصيانة الوقائية، مما يضمن تنفيذ هذه العمليات حسب الفترات الزمنية اللازمة.



يوزع البرنامج على جميع أقسام المشروع المعنية. ففي المشاريع الصناعية مثلا، يوزع البرنامج أيضا على الأقسام الإنتاجية للتنسيق معها وإعلامها بمواعيد صيانة آلات هذه الأقسام، والتي ستطلب إيقافها للتمكن من تنفيذ الصيانة الوقائية.

يساعد وجود برنامج الصيانة الوقائية على معرفة حاجة هذا البرنامج بشكل مسبق من قطع غيار ومواد استهلاكية وغيرها من أجل تنفيذه، وبالتالي يساعد بقية الأقسام المعنية بإدارة المشتريات على التخطيط لطلب جميع هذه المواد لتكون جاهزة في الوقت المناسب.

إن توفر برنامج الصيانة الوقائية يذكر فنيي الصيانة بما لديهم من أعمال في الأيام والأسابيع الموالية، ويمكنهم من التخطيط المسبق للعمليات التي يجب أن تنفذ مثلا في الأسبوع الموالي.

هذا ومن المهم جدا أن ينسق قسم الصيانة في أي مشروع، لدى وضع برنامج الصيانة الوقائية مع جميع الأقسام الأخرى التي تستخدم الآلات المراد صيانتها طبقا للبرنامج، أخذ موافقة هذه الأقسام على البرنامج، والتأكد من تمشيده مع مصالحتها.

### التدخلات والزيارات الميدانية

ملاحظات	الصيانة التصحيحية	الصيانة الوقائية	العدد	المفقس	الألة
	16	88	8	اللحم	حاضنة بيترسيم فيزيون
	5	65	5	اللحم	حاضنة بيترسيم بيو
	5	40	4	اللحم	حاضنة باسرو فورم نافيقاطور
	1	12	3	اللحم	حاضنة باسرو فورم هاتشوماتيك
	11	416	8	اللحم	فقاسة بيترسيم فيزيون
	3	152	3	اللحم	فقاسة بيترسيم بيو
	0	29	1	اللحم	فقاسة باسرو فورم تيروس
	11	72	6	البيض	حاضنة باسرو فورم هاتشوماتيك
	8	120	4	البيض	فقاسة باسرو فورم تيروس
	3	26	1	اللحم	ضاغط الهواء 1000ل
	0	4	1	اللحم	ضاغط الهواء 200ل
	0	8	2	البيض	ضاغط الهواء 200ل
	1	52	1	البيض	ضاغط الهواء 500ل
تقوم شركة مختصة بالصيانة الوقائية بمعدل 4 زيارات سنويا و بالصيانة التصحيحية عند الطلب	4	52	2	اللحم	مبرد الماء
	2	26	1	البيض	مبرد الماء
	8	96	8	اللحم	وحدة التكييف المركزية
	3	48	4	البيض	وحدة التكييف

					المركزية
	6	144	12	اللحم	صناديق شفط الهواء
	2	36	3	البيض	صناديق شفط الهواء
	3	84	7	اللحم	صناديق نفخ الهواء
	2	36	3	البيض	صناديق نفخ الهواء
	3	48	4	اللحم	وحدة تبريد غرفة البيض
	1	24	2	البيض	وحدة تبريد غرفة البيض
	1	52	1	اللحم	مولد النهرياء
	2	104	2	البيض	مولد النهرياء
إبرام عقود صيانة مع شركات مختصة في آخر سنة 2017	0	52	1	اللحم	المحول الكهربائي
	0	104	2	البيض	المحول الكهربائي
	0	52	1	اللحم	الغزانة العامة للجهد المنخفض
	0	52	1	البيض	الغزانة العامة للجهد المنخفض
	2	24	2	اللحم	منظف بالضغط العالي
	1	12	1	البيض	منظف بالضغط العالي
	0	12	2	اللحم	آلة تحويل البيض
	1	12	1	البيض	آلة تحويل البيض
	0	26	1	المفاقس	مضخة الماء للوقائية من الحرائق
	0	12	1	اللحم	مضخة ماء الغسيل
	0	24	2	اللحم	مولد الماء الساخن
	0	12	1	البيض	مولد الماء الساخن
	12	344	86	اللحم	عربات آلات الحظن
	24	1056	264	البيض	عربات آلات الحظن
	16	224	56	اللحم	عربات آلات التفقيس
	15	112	28	البيض	عربات آلات التفقيس
	4	24	2	البيض	آلة التلقيح وقص المنقار نوقاتك
	3	12	1	اللحم	آلة تحويل البيض الأوتوماتيكية
	3	12	1	اللحم	آلة غسيل الصناديق الأوتوماتيكية
	2	12	1	اللحم	آلة حساب الفراخ الأوتوماتيكية

توقف مفسس فراخ البيض عن الإنتاج في الثلاثي الثالث من سنة 2017 لمدة شهر تقريبا مكن من القيام بعمليات الصيانة الكاملة للمفسس وهي أعمال صيانة شاملة للمعدات والآلات وللبناية بأكملها (من الداخل والخارج) أو جزء كبير منها قصد استرجاعها لحالتها التشغيلية والطبيعية و بمواصفات مقبولة ومن بين تلك الأشغال.



- ✓ صيانة معدات الحوض والتفقيس ومختلف الآلات بالمفقس.
- ✓ صيانة شبكة الإنارة من الداخل والخارج.
- ✓ دهن وطلاء المبنى من الداخل والخارج.
- ✓ صيانة شبكة المياه الصحية.
- ✓ صيانة وتنظيف شبكة تصريف المياه المستعملة.
- ✓ صيانة عربات استقبال البيض ونقل الفراخ والطاولات (دهن / تغيير عجلات / تزييت / تشحيم .....
- ✓ تنظيف خارج المفاصق والإدارة من الأعشاب والأوساخ وتقليم الأشجار.

كما تم إبرام عقود صيانة مع شركات مختصة خاصة في معدات التبريد والتكييف والمحولات الكهربائية.

إن الالتزام بتنفيذ خطة الصيانة السنوية بكفاءة يعتبر مؤشرا جيدا لأداء الصيانة فكما إن للإنتاج خطة يحققها، فإن للصيانة أيضا خطة يجب تنفيذها.

فكلما تقلصت نسبة أعمال الصيانة الطارئة مقارنة بنسبة أعمال الصيانة المبرمجة، دل ذلك على كفاءة أداء الصيانة.

تعتبر تكاليف الصيانة هي جزء لا يتجزأ من تكاليف الإنتاج، وتدخل كعنصر من العناصر المؤثرة في سعر المنتج النهائي. فكلما قلت هذه المصاريف دل ذلك على كفاءة الأداء. ويتجلى دور الصيانة في تقليل تكاليف الإنتاج من خلال:

- ✓ تقليص فترات الصيانة الدورية للوحدات الإنتاجية، وبذلك يضاف الوقت المتوفر إلى الوقت التشغيلي، وبالتالي زيادة الإنتاج.
- ✓ تحديد الأجهزة والمعدات ذات الصيانة العالية ليتم استبدالها بأخرى أحدث وأكثر كفاءة.
- ✓ تقليل الحوادث والأعطال وبذلك يتم تخفيض كلف الخسائر غير المباشرة.
- ✓ كما إن الصيانة الجيدة تعمل على إزالة الخلل من المعدات بحيث يمكن إنتاج فراخ خالية من العيوب، وبذلك يقل الوقت المبذول على إعادة العمل .



## المالية والمحاسبة

تم إعداد القوائم المالية لسنة 2017 وفقا لمبادئ المحاسبة المتفق عليها وخاصة منها القواعد والمعايير والأنظمة المحاسبية وطرق التقييم التي وقع إقرارها بالنظام المحاسبي للبلاد التونسية، ومن هذا المنطلق، سجلت الشركة التونسية للدواجن سنة 2017 النتائج التالية:

### 1. نتيجة الإستغلال:

سجلت نتيجة الإستغلال لسنة 2017 ارتفاعا ب 866 134.502 ديناراً وذلك مقارنة بسنة 2016.

### 2. نتيجة الأنشطة العادية بعد احتساب الأداءات:

كما سجلت النتيجة بعد التعديلات المحاسبية لهذه السنة ارتفاعا بقيمة 773 252.707 ديناراً بالنسبة للسنة السابقة حيث بلغت النتيجة بعد التعديلات المحاسبية في سنة 2017 قيمة 865.859 1 627 859 ديناراً مقابل 854 607.158 ديناراً في سنة 2016.

### 3. التوظيفات المالية:

لقد قامت الشركة التونسية للدواجن بتوظيفات مالية لدى بنك الأمان سنة 2017 وذلك حسب الجدول التالي:

المبلغ	التاريخ	نسبة التوظيف	عدد الأيام	الفوائض
500 000		-	43	2 322.495
2 500 000	2017/01/01	7.00	37 من (60)	17 778.693
500 000	2017/01/09	6.26	60	5 162.801
2 500 000	2017/02/06	6.91	90	42 478.098
1 000 000	2017/03/10	6.64	60	10 654.536
500 000	2017/04/03	6.30	30	2 611.291
500 000	2017/05/03	6.81	90	8 370
3 500 000	2017/05/09	7.06	180	119 368.702
500 000	2017/06/21	6.00	40	3 311.258
500 000	2017/08/01	6.85	90	8 418.336
1 000 000	2017/10/30	7.00	62 من (90)	11 848.212
3 500 000	2017/11/05	7.62	56 من (180)	39 984.799
500 000	2017/11/20	7.00	41 من (60)	3 940.143
<b>276 364.540</b>			<b>المجموع</b>	



#### 4. هبة ومساعدات:

- بلغت مصاريف هذا الباب 3 800 ديناراً موزعة كالتالي:
- ودادية الحماية المدنية: 200 ديناراً.
  - ودادية GIPAC: 1000 ديناراً.
  - عمادة المهندسين: 1000 ديناراً.
  - اللجنة المحلية للتضامن: 500 ديناراً.
  - معهد برج السدرية: 600 ديناراً.
  - جمعية الأطباء البياطرة: 500 ديناراً.

#### 5. الإعتمادات المالية لسنة 2017

##### الإستثمارات المنجزة

- سنة 2011: 3 460.332 د
- سنة 2012: 1 716.909 د
- سنة 2013: 186.439 د
- سنة 2014: 202.468 د
- سنة 2015: 1 226.040 د
- سنة 2016: 1059.275 د
- سنة 2017: 179 745 د

##### أهم محاور الإستهلاك:

##### التصرف:

- المشتريات والتموينات: 5 881 823 .808 د
- الأجور : 3 149 184 .661 د

##### التجهيزات:

- تهيئة المباني : 754 .239 د
- معدات مداجن : 16 143 .624 د
- معدات نقل وتنقل : 43 043 .860 د
- معدات إعلامية : 18 441 .509 د

## 6. الصبغة المالية (لسنوات 2014.2015.2016.2017)

(الوحدة الدينار)				
2017	2016	2015	2014	البيان
5 141 593.694	*5 807 574.483	5 640.222	5 273.330	الأصول الثابتة المادية بعد الاستهلاك
3 026 468.708	2 327 321.803	2 575.455	2 189.973	المخزونات إلى غاية 12/31
5 607 869.528	*4 286 080.964	5 008 006	4 830 119	توظيفات وأصول مالية أخرى وسيولة وما يعادل السيولة
10 750 200.776	*8 973 275.213	9 054 724	8 498 649	الأصول الجارية
5 460 000	5 460 000	5 460 000	5 460 000	رأس المال الاجتماعي
4 456 912.924	*4 238 978.034	4 103.192	2 920.519	الخصوم الجارية
12 916 362.285	11 304 142.184	8 985 833	14 345 105	المداحيل الصافية
5 881 823.808	*5 582 646.236	5 003.564	7 362.068	مشتريات التموينات المستهلكة
3 149 184.661	*3 009 419.057	2 631.060	2 297.338	أعباء الأعوان
1 083 781.415	*1 124 817.194	1 211 171	1 278 026	مخصصات الاستهلاك والمدخرات
990 731.596	830 746.078	855.864	891.426	أعباء الاستغلال الأخرى
2 003 596.449	*1 137 461.947	(543.477)	2 772.094	نتيجة الاستغلال
(141 435.847)	(159 903.222)	(43 508)	(79 532)	الأعباء المالية الصافية
279 759.734	211 455.709	295.000	187 552	إيرادات التوظيفات والأرباح العادية الأخرى
-	-	-	-	مداحيل مختلفة
1 627 859.865	*854 607.158	(301 019)	2 412 164	النتيجة بعد التعديلات المحاسبية

\*بيانات مقارنة وقعت إعادة معالجتها



## 1. البيع والتسويق

1. إنتاج الشركة لفراخ اللحم عمريوم واحد :

## قطاع اللحم

الشهر	2017
جانفي	769 344
فيفري	659 432
مارس	643 660
أفريل	562 009
ماي	591 926
جوان	500 208
جويلية	334 708
أوت	637 945
سبتمبر	751 988
أكتوبر	785 899
نوفمبر	767 034
ديسمبر	850 886
المجموع لسنة 2017	7 855 039
المجموع لسنة 2016	6 486 092

نلاحظ أن نسق إنتاج فراخ اللحم يعتبر في المجلد عاديًا حيث أن الكميات المنتجة بمعدل 600 ألف في السادسة الأولى من السنة واما في السادسة الثانية فقد شهد نسقًا تصاعديًا ولم نشهد أي اضطرابات ماعدى شهر جويلية و حيث إنخفض عدد الفراخ المنتجة ليصل الى أقل من 400 ألف فرخ لحم ذلك يعود الى عملية سحب بيض التفقيس من قبل المجمع المهني المشترك لمنتجات الدواجن والارانب لتعديل السوق في تلك الفترة.

بالإضافة نلاحظ تطورًا في كميات فراخ اللحم لسنة 2017 مقارنة بكميات الفراخ المنتجة في سنة 2016.



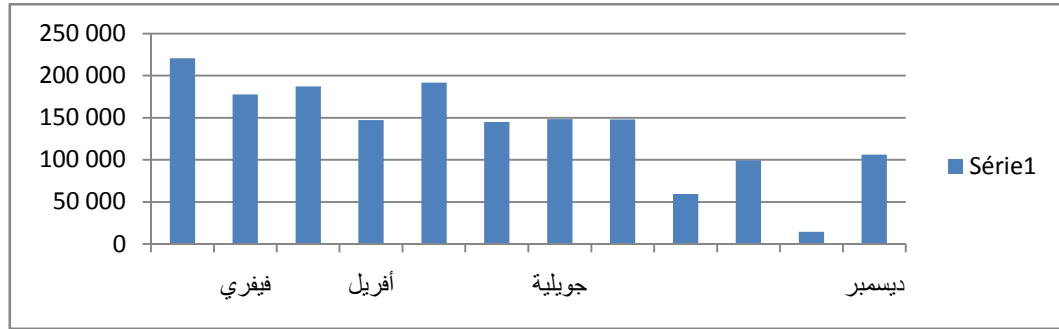


### قطاع البيض

الشهر	2017
جانفي	220 796
فيفري	177 527
مارس	187 197
أفريل	147 094
ماي	191 910
جوان	144 904
جويلية	148 507
أوت	147 987
سبتمبر	59 477
أكتوبر	99 130
نوفمبر	14 645
ديسمبر	106 319
المجموع لسنة 2017	<b>1 645 493</b>
المجموع لسنة 2016	<b>1 590 106</b>

نلاحظ حسب الجدول عدم استقرار إنتاج فراخ البيض في اواخر سنة 2017 نظرا لعملية سحب البيض المعد لتفريخ فراخ البيض من قبل المجمع المهني لمنتجات الدواجن والأرانب , إلا انه قد شهد تطورا طفيفا مقارنة بالكميات المنتجة في 2016.





## 2. رقم المعاملات:

لقد بلغ رقم مبيعات الشركة التونسية للدواجن بالنسبة لسنة 2017 ما قدره 12 916 362.285 دينارا وهو مقسم كالآتي:

8 982 196.050	7 855 039	فراخ لحم عمريوم واحد
2 265 450.694	1 645 493	فراخ بيض عمريوم واحد
266 353.320	8 878 444	لف فراخ اللحم
49 364.790	1 645 493	لف فراخ البيض
37 243.780	1 964 539	نقل فراخ اللحم
35 072.700	1 378 734	نقل فراخ البيض
246 831.990	6 582 240	تلقيح ضد مرض القمبرور (Gumboro)
62 997.288	10 499 548	تلقيح ضد مرض شبه الطاعون (New castle)
42 097.348	10 524 337	تلقيح ضد مرض التهاب القصبة الهوائية (infectieuse Bronchite)
245 817.350	4 916 347	حقن ضد مرض الماريك ومرض شبه الطاعون
39 987.310	7 997 462	حقن مضاد حيوي
29 973.850	529 735	بيض معد للاستهلاك
18 000.000	60 000	بيض لحم مخصب
36 806.400	204 480	بيض بيض مخصب
270 514.680	42 890	أمهات لحم مستبعدة
13 263.300	14 737	أمهات بيض مستبعدة
137 734.855	1 183 896	مصاريق التحضين
99 089.580	1 651 493	قص المنقار
17 553.000	2 086	فرشة
20 010.000	511 000	حواصل
4.000	400	التجنيس
12 916 362.29	-	المجموع



## أ. رقم المعاملات العام

شهد رقم المعاملات لسنة 2017 تحسنا ملحوظا بالمقارنة لسنة 2016 حيث أن رقم المعاملات بالنسبة لسنة 2016 كان قد بلغ احدى عشر مليون ديناراً أما بالنسبة لسنة 2017 فقد قاربت 13 ألف ديناراً

الشهر	2017
جانفي	1 334 978.816
فيفري	1 125 637.636
مارس	1 103 075.145
أفريل	935 544.710
ماي	1 096 783.875
جوان	899 373.651
جويلية	691 184.505
أوت	1 091 271.042
سبتمبر	1 094 373.310
أكتوبر	1 166 121.850
نوفمبر	1 143 600.030
ديسمبر	1 234 417.715
المجموع لسنة 2017	<b>12 916 362.285</b>
المجموع لسنة 2016	<b>11 304 142.184</b>



## ب. رقم معاملات فراخ اللحم

شهدت سنة 2017 تحسنا ملحوظا على مستوى مبيعات فراخ اللحم بالمقارنة بسنة 2016 حيث تحسن رقم معاملات فراخ وذلك ليصل إلى مايقارب 9 مليون ديناراً.

الشهر	2017
جانفي	864 003.720
فيفري	746 116.800
مارس	740 209.000
أفريل	646 310.350
ماي	680 714.900
جوان	75 239.200
جويلية	384 914.200
أوت	733 636.750
سبتمبر	864 786.200
أكتوبر	892 843.900
نوفمبر	882 089.100
ديسمبر	971 331.930
المجموع 2017	<b>8 982 196.050</b>
المجموع 2016	<b>6 971 523.400</b>

## ت. رقم معاملات فراخ البيض

الشهر	2017
جانفي	309 114.400
فيفري	248 537.800
مارس	262 075.800
أفريل	205 931.600
ماي	268 674.000
جوان	204 698.300
جويلية	207 909.800
أوت	207 181.800
سبتمبر	83 267.800
أكتوبر	130 695.694
نوفمبر	20 503.000
ديسمبر	116 860.700
المجموع لسنة 2017	<b>2 265 450.694</b>
المجموع لسنة 2016	<b>2 222 224.535</b>

نلاحظ من خلال هذا الجدول تحسن طفيفا على مستوى رقم معاملات فراخ البيض مقارنة بسنة 2016 .



## ث. رقم معاملات المبيعات الأخرى

الشهر	2017
جانفي	161 860.70
فيفري	130 983.04
مارس	100 790.35
أفريل	83 302.76
ماي	147 394.98
جوان	619 436.15
جويلية	98 360.51
أوت	150 452.49
سبتمبر	146 319.31
أكتوبر	142 582.26
نوفمبر	241 007.93
ديسمبر	143 294.95
المجموع المحلي	<b>2 165 785.41</b>

## 3. توزيع الفراه حسب الجهات

## أ. فراخ اللحم

السنة	المهدية	القيروان	سيدي بوزيد					
2010	الكمية	732 600	549 665	832 529	1 782 902			
	النسبة المئوية	12.52%	38.11%	14.23%	30.47%			
2011	الكمية	1 103 555		750 088	1 476 834			
	النسبة المئوية	21.63%		14.70%	28.94%			
2012	الكمية	976 090		2 021 725	976 090			
	النسبة المئوية	16.84%		34.87%	16.84%			
2013	الكمية	2 074 491	913 915	985 631	2 374 550			
	النسبة المئوية	32.68%	14.4%	15.53%	37.4%			
2014	الكمية	1 797 198	1 003 002	2 465 973	2 100 469			
	النسبة المئوية	24.40%	13.62%	33.47%	28.51%			
2015	الكمية	1 220 717	510 227	2 197 080	2 168 989			
	النسبة المئوية	20.02%	8.37%	36.04%	35.57%			
2016	الكمية	4 094 884	40 680	266 310	1 453 844	491 002	26 400	112 972
	النسبة المئوية	66.13%	0.63%	4.11%	22.41%	7.57%	0.41%	1.74%
2017	الكمية	1 629 432	61 114	1 706 791	2 570 445	632 539	68 000	85 384
	النسبة المئوية	20.74%	0.78%	21.73%	32.72%	14.53%	8.05%	1.09%

من خلال الجدول السابق نلاحظ أن ولاية صفاقس تمثل أهم تركيز لحرفاء فراخ اللحم للشركة التونسية للدواجن حيث بلغت نسبة 32.72% من مجمل مبيعات فراخ اللحم لسنة 2017 .

### ب. فراخ البيض

السنة	بن عروس	نابل	سليانة	صفاقس	مختلفة
2010	الكمية	406 558		1 306 413	328 438
	النسبة المئوية	7.72%		59.05%	14.85%
2011	الكمية	429 852		1 083 651	401 296
	النسبة المئوية	4.96%		53.79%	19.91%
2012	الكمية	343 312		1 107 057	265 333
	النسبة المئوية	8.75%		58.88%	14.11%
2013	الكمية	276 760		1 168 342	337 351
	النسبة المئوية	13.54%		56.23%	16.91%
2014	الكمية	492 460	170 888	1 524 997	321 136
	النسبة المئوية	20.11%	4.50%	62.27%	13.11%
2015	الكمية	256735		775234	163017
	النسبة المئوية	19.68%		59.43%	12.50%
2016	الكمية	386 840	75 597	712 712	188 305
	النسبة المئوية	14.25%	4.75%	44.82%	11.84%
2017	الكمية	311 882	59 787	1 048 883	172 770
	النسبة المئوية	18.95%	3.63%	63.74%	10.50%

من خلال الجدول السابق نلاحظ أن ولاية صفاقس تمثل أهم تركيز لحرفاء فراخ البيض للشركة التونسية للدواجن حيث بلغت نسبة 63.74% من مجمل مبيعات فراخ البيض لسنة 2017 .



## 2. المشتريات

### 1.2 المشتريات المحلية :

من أهم المشتريات التي أنجز لها طلب تزود خلال سنة 2017 نخص بالذكر ما يلي :

المواد	المبلغ الجملي د.ت
علف مركز	2 387 000
حاويات بيض	51 000
حاويات فراخ	161 000
أدوية و مواد بيطرية	833 000
معدات تربية دواجن	27 354

### 2.2 المشتريات من الخارج :

( أمهات دجاج اللحم :

قامت الشركة بتوريد امهات دجاج اللحم عمريوم واحد وذلك حسب الجدول التالي

المبلغ الجملي د.ت	عدد الذكور	عدد الإناث (امهات دجاج اللحم)	السلالة	المزود	تاريخ التوريد
182269.100	3000	20000	Arbor acres	Aviagen	2017.01.04
146688.475	2400	16000	Hubbard classic	Hubbard	2017.01.11 مناولة (شركة تيسير)
116544.942	1800	12000	Arbor acres	Aviagen	2017.04.29
109013.752	1500	10000	Hubbard classic	Hubbard	2017.07.19 مناولة (شركة تيسير)
137287.202	1800	12000	Arbor acres	Arbor	2017.09.06
228169.228	3000	20000	Hubbard classic	hubbard	2017.10.26



أ) أمهات دجاج البيض

وقع توريد 14000 أم دجاج البيض عمريوم واحد وذلك حسب الجدول المبين أسفله

السعر الجملي د.ت	عدد الذكور	عدد الإناث	السلالة	المزود	تاريخ التوريد
144623.402	1680	14000	Novowhite	NOVOGEN	15.06.2017



## نشاط مجلس الإدارة والجلسة العامة

### إجتماعات مجلس إدارة الشركة:

خلال سنة 2017، اجتمع مجلس إدارة الشركة في أربع مناسبات وإلى جانب النقاط القارة بمتابعة تنفيذ القرارات السابقة، متابعة سير الشركة، متابعة تنفيذ الصفقات والتدابير المتخذة لتدارك النقائص الواردة بتقرير مراقب الحسابات، نظر مجلس الإدارة في المسائل التالية:

#### جلسة يوم 02 مارس 2017

- النظر في القوائم المالية الوقتية لسنة 2015.
- النظر في مشروع صفقة بالتفاوض المباشر لسنة 2017 مع ديوان الأراضي الدولية.

#### جلسة يوم 04 ماي 2017

- النظر في القوائم المالية الوقتية والمحينة لسنة 2015.
- النظر في تقرير الرقابة الداخلية لسنة 2015 وفي إجابة الشركة.
- النظر في نشاط الشركة المحين لسنة 2015.
- النظر في طلب العروض الدولي عدد 2016/05 المتعلق باقتناء أمهات دجاج البيض.
- إعادة النظر في تركيبة اللجنة الداخلية لمراقبة الصفقات.
- النظر في مشروع لوائح للجلسة العامة العادية.
- استدعاء الجلسة العامة العادية.

#### جلسة يوم 07 نوفمبر 2017

- النظر في القوائم المالية الوقتية لسنة 2016.
- النظر في تقرير الرقابة الداخلية لسنة 2016 وفي إجابة الشركة.
- النظر في تقرير نشاط الشركة لسنة 2016.
- النظر من جديد في طلب العروض الدولي عدد 2017/02 المتعلق باقتناء أمهات دجاج اللحم.
- النظر من جديد في الملحق عدد 01 لعقد الصفقة عدد 2016/03 المتعلق باقتناء العلف المركز.
- النظر في مشروع لوائح للجلسة العامة العادية.
- استدعاء الجلسة العامة العادية.

#### جلسة يوم 27 ديسمبر 2017

- النظر في طلب العروض عدد 2017/03 المتعلق باقتناء العلف المركز.
- النظر في مشروع صفقة بالتفاوض المباشر لسنة 2018 مع ديوان الأراضي الدولية.



## اجتماعات الجلسة العامة:

انعقدت أيضا خلال سنة 2017 جلستان عامتان صادقتا على المسائل التالية:

### جلسة عامة عادية انعقدت يوم 06 جوان 2017

- التلاوة والمصادقة على تقرير مجلس الإدارة بالنسبة لنشاط الشركة لسنة 2015.
- تلاوة التقريرين العام والخاص لمراقب الحسابات بالنسبة لسنة 2015.
- المصادقة على القوائم المالية لسنة 2015.
- تعديل توظيف نتائج سنة 2013.
- إبراء ذمة أعضاء مجلس الإدارة لتصرف سنة 2015.
- توظيف نتائج سنة 2015.

### جلسة عامة عادية انعقدت يوم 14 ديسمبر 2017

- التلاوة والمصادقة على تقرير مجلس الإدارة بالنسبة لنشاط الشركة لسنة 2016.
- تلاوة التقريرين العام والخاص لمراقب الحسابات بالنسبة لسنة 2016.
- المصادقة على القوائم المالية لسنة 2016.
- إبراء ذمة أعضاء مجلس الإدارة لتصرف سنة 2016.
- تعديل توظيف نتائج سنة 2015.
- توظيف نتائج سنة 2016.
- تعيين مكتب مراقب حسابات الشركة للسنوات 2017 و 2018 و 2019.
- تجديد عضوية أعضاء مجلس الإدارة.



## لجنتي الصفقات والشراءات

1. **إجتماع لجنة فتح العروض بتاريخ 20 جانفي 2017:**
  - المتعلق باقتناء أمهات دجاج اللحم ط.ع 2016/06.
  - المتعلق باقتناء أمهات دجاج البيض ط.ع 2016/05.
2. **إجتماع لجنة فتح العروض بتاريخ 27 فيفري 2017:**
  - المتعلق باقتناء حاويات فراخ ط.ع 2017/01.
3. **إجتماع لجنة مراقبة الصفقات بتاريخ 22 مارس 2017:**
  - الإطلاع على برنامج المخطط التقديري لصفقات الشركة التونسية للدواجن خلال سنة 2017.
  - النظري الإشكاليات المتعلقة بتنفيذ الصفقة عدد 2010/06 المتعلق ببناء المفقس الجديد قسط البناء.
  - النظري ملف الختم النهائي للصفقة عدد 2014/06 المتعلقة باقتناء العلف المركز.
  - النظري مشروع ملحق عدد 02 للصفقة عدد 2015/02 المتعلق باقتناء أمهات العلف المركز.
  - النظري نتائج الفرز الفني لطلب العروض عدد 2016/05 المتعلق باقتناء أمهات دجاج بيض.
  - النظري نتائج الفرز الفني لطلب العروض عدد 2016/06 المتعلق باقتناء دجاج اللحم.
4. **إجتماع لجنة مراقبة الصفقات بتاريخ 17 افريل 2017:**
  - النظري ملف الختم النهائي للصفقة عدد 2014/06 المتعلقة باقتناء العلف المركز.
  - النظري مشروع ملحق عدد 02 للصفقة عدد 2015/02 المتعلق باقتناء العلف المركز.
  - النظري نتائج الفرز الفني لطلب العروض عدد 2016/05 المتعلق باقتناء أمهات دجاج بيض.
  - النظري مشروع ملحق عدد 01 للصفقة عدد 2014/09 المتعلقة باقتناء أمهات دجاج اللحم.
5. **إجتماع لجنة فتح العروض بتاريخ 16 ماي 2017:**
  - المتعلق باقتناء أمهات دجاج اللحم ط.ع 2017/02.
6. **إجتماع لجنة مراقبة الصفقات بتاريخ 16 جوان 2017:**
  - النظري ملف الختم النهائي للصفقة عدد 2014/12 المتعلقة باقتناء معدات تحضين.
  - النظري مشروع ملحق عدد 01 للصفقة عدد 2016/03 المتعلق باقتناء العلف المركز.
  - النظري نتائج الفرز الفني لطلب العروض عدد 2017/02 المتعلق باقتناء أمهات دجاج اللحم.
7. **إجتماع لجنة مراقبة الصفقات بتاريخ 28 جوان 2017:**
  - النظري مشروع ملحق عدد 01 للصفقة عدد 2016/03 المتعلقة باقتناء العلف المركز.
  - النظري نتائج الفرز الفني لطلب العروض عدد 2017/02 المتعلق باقتناء أمهات دجاج اللحم.

**8. إجتماع لجنة فتح العروض بتاريخ 30 أكتوبر 2017:**

- المتعلق بإقتناء علف مركز ط.ع 2017/03.

**9. إجتماع لجنة مراقبة الصفقات بتاريخ 12 ديسمبر 2017:**

- النظر في نتائج الفرز الفني لطلب العروض عدد 2017/03 المتعلق بإقتناء علف مركز.

- النظر في ملف الختم النهائي للصفقة عدد 2014/12 المتعلقة بإقتناء معدات تحضين.

**10. إجتماع لجنة مراقبة الصفقات بتاريخ 14 ديسمبر 2017:**

- النظر في نتائج الفرز الفني لطلب العروض عدد 2017/03 المتعلق بإقتناء علف مركز.



# الوسائل المادية والبشرية والموارد المالية

## 1. الوسائل البشرية

### 1.1 الموارد البشرية:

تحوصل هذه الجداول نشاط مصلحة التصرف في الموارد البشرية والشؤون الاجتماعية خلال سنة 2017 والأعمال التي قامت بها والمتمثلة اساسا في الانتدابات والتدرج ومتابعة الحضور والمباشرة وعطل المرض وكذلك المعطيات الخاصة بالتكوين المهني والمأموريات والتربصات بالخارج التي تم تنظيمها وتأجير الأعوان والأنشطة الاجتماعية التي قامت بها الشركة خلال هذه السنة ومقارنة هذا النشاط بالثلاثة سنوات السابقة.

#### أ. الانتدابات:

يحوصل الجدول التالي مجمل الانتدابات القارة المنجزة خلال الأربع سنوات الأخيرة وهي مبينة كالآتي:

جدول عدد 1 : الانتدابات .

الانتدابات المنجزة بعنوان سنوات:								الإختصاص	الرتبة / الخطة
2017		2016		2015		2014			
								تسوية وضعية	عملة
05	05	10	10	09	10	10	10	ترسيم	
10	10	09	09	10	-	-	10	المجموع	
15	15	19	19	19	10	10	20		

يلاحظ من خلال الجدول أعلاه استغناء الشركة عن انتداب الإطارات بالرغم من خروج العديد منهم سواء بالاحالة على التقاعد او باللاحاق او الايقاف عن العمل واقتصر الانتداب على تسوية وضعية العملة المتعاقدين الذين امضوا فترة تعاقد تجاوزت الاربع سنوات وذلك تطبيقا للاتفاقية الموقعة بين الادارة العامة والنقابة الاساسية للشركة وسلطة الاشراف , هذا ونشير انه سيتم خلال الثلاث سنوات القادمة تسوية وضعية كل العملة المتعاقدين الموجودة اسماؤهم في القائمة الممضاة بين الاطراف المذكورة اعلاه .

وتجدر الإشارة في هذا الصدد أنه بالإضافة إلى الانتدابات القارة المبينة بالجدول أعلاه ، واعتبارا لخصوصية نشاط الشركة، فإنه يقع انتداب عملة تنفيذ متعاقدين وعرضيين بصفة مباشرة للقيام بأعمال ظرفية ويتم تشغيلهم بمختلف وحدات الإنتاج بصفة وقتية محدودة زمنيا .

#### ب. الترقيات والتدرج :

قامت الشركة التونسية للدواجن خلال سنة 2017 بمنح التدرجات العادية لكل اعوانها وتم تفعيل الزيادة في اجور المعنيين بالامر في الاجال المحددة لذلك , اما بالنسبة للترقيات العادية والادماج بعنوان سنة 2017 نشير الى انه سيقع انجازهما خلال سنة 2018 .



### الترقيات العادية :

بالنسبة للترقيات التي تم إدراجها في ميزانية سنة 2017, نشير الى انه سيتم فتح المناظرات خلال سنة 2018 وستشمل الترقيات كلا من رتبة : مهندس رئيس , متصرف مستشار ومحلل بانعكاس مالي جملي في حدود 5.206,000 دينار .

### الإدماج :

في إطار دعم الرصيد البشري لإطارات الشركة خاصة بعد إحالة العديد من الأعوان على التقاعد بسبب بلوغ السن القانوني , وحفاظا على الموارد المالية للشركة بعدم اللجوء للانتداب المباشر للأعوان , ستقوم الشركة خلال سنة 2018 بفتح امتحان مهني لإدماج عامل في رتبة مستكتب ادارة .

### التدرج:

بالنسبة للتدرج , وعملا باحكام النظام الاساسي العام لاعوان الدواوين والمؤسسات العمومية ذات الصبغة الصناعية والتجارية المطبق على الشركة التونسية للدواجن , قامت الشركة خلال سنة 2017 بتمتع 104 عوناً ممن توفر فيهم الشروط القانونية للتدرج العادي حيث تم إعداد مقررات تدرج باسم المعنيين بالأمر و تفعيل الزيادات في اجورهم بقيمة جمالية بلغت 673 دينار في السنة .

### ج- التسميات في الخطط الوظيفية:

مما يلاحظ بالنسبة للخطط الوظيفية عدم تغيرها مقارنة بسنة 2015 حيث حافظ الهيكل التنظيمي للشركة التونسية للدواجن المصادق عليه بمقتضى الأمر عدد 1103 المؤرخ في 02 ماي 2007 على نفس الخطط اذ يتفرع الى ثلاث (3) إدارات، ثلاث (3) إدارات فرعية واحدى عشر (11) مصلحة أي بما مجموعه سبع عشرة (17) خطة وظيفية تم تسمية 08 خطط قبل 2015 و04 خطط جديدة خلال سنة 2015 وقد تمت إحالة مدير على التقاعد بعنوان سنة 2016 ليصبح المجموع احدى عشرة خطة (11) أي في حدود 64.7 % مما هو مبرمج وقد تم على ميزانية سنة 2017 برمجة تسمية مدير ورئيس مصلحة .

جدول عدد 3 : التسميات في الخطط الوظيفية

الخطط الوظيفية المشغولة (2017)	التسميات خلال الأربع سنوات الأخيرة				عدد الخطط الوظيفية بالهيكل التنظيمي	
	2017	2016	2015	2014		
01	-		01	-	03	مدير
02	-		01	-	03	كاهية مدير
08	-		07	-	11	رئيس مصلحة
11	-	09	-	02	17	المجموع

### د- التصرف في العطل :

تم خلال سنة 2017 التصرف و مراقبة عملية تمتيع الأعوان بالعطل بمختلف أنواعها (عطل سنوية , عطل مرضية , عطل الولادة , عطل بدون اجر , العطل الاستثنائية , ..... ) وذلك بالتنسيق مع مختلف رؤساء المصالح ووحدات الإنتاج التابعة للشركة خاصة فيما يتعلق بتنظيم خروج الأعوان في العطل الصيفية .



### د حجم الأجور: ( باعتبار الأعباء الإجتماعية)

يبرز الجدول التالي حجم الأجور خلال الأربع سنوات الأخيرة والنسب المئوية المسجلة مقارنة برقم المعاملات حيث تسجل الأجور زيادات راجعة بالأساس للزيادة السنوية في الاجور والتدرج والترقيات العادية والاستثنائية .

جدول عدد 4 : حجم الجور

2017	2016	2015	2014	السنوات
2.700,000	2.513,950	2.203,880	1.921,000	حجم الاجور الجملي للاعوان بدون اعباء
3.150,000	3.000,000	2.629,980	2.304,000	حجم الأجور باعتبار الأعباء الإجتماعية (أ.د)
12.916,362	10.700,000	8.991,716	14.345,107	رقم المعاملات (أ.د)
%24.38	%28,03	%29,24	%16,06	النسبة المئوية

### ح برنامج الإحالات على التقاعد خلال الأربع سنوات الأخيرة :

يحوصل الجدول التالي توزيع أعوان الشركة التونسية للدواجن حسب العدد والسلوك والترتبة والصنف في 31 ديسمبر 2017 والإحالات على التقاعد خلال الأربع سنوات الأخيرة :

جدول عدد 5 : الاحالات على التقاعد.

عدد الأعوان بتاريخ 2017/12/31	الإحالات على التقاعد خلال الأربع سنوات الأخيرة :				الأسلاك والترتب
	2017	2016	2015	2014	
36	02	02	01		الإطارات
03					متصرف رئيس
06					متصرف مستشار
01					متصرف رئيس في الوثائق والأرشيف
04			01		متصرف
01					مهندس عام



03 لطات					مهندس رئيس
01					مهندس أول
-		01			مهندس أشغال
01					طبيب بيطري صحي رئيس
01					طبيب بيطري صحي أول
01					محلل رئيس
05					تقني رئيس
09	02	01			تقني أول
13		01			<b>التسيير</b>
-					ملحق إدارة
04					تقني
07		01			مساعد تقني
01					واضع برامج
01					عملة الوحدة الثالثة (صنف 08)
87		01	01		<b>التنفيذ</b>
27		01			عون تقني
33			01		عملة الوحدة الثانية (الأصناف 7.6.5.4)
27					عملة الوحدة الأولى (الأصناف 3.2.1)
136	02	04	04		<b>المجموع</b>

\* عون ملحق لدى وزارة الفلاحة والموارد المائية والصيد البحري



## 2.2 الأنشطة الصحية والاجتماعية:

أولت الشركة التونسية للدواجن اهتماما متزايدا للجانب الصحي والاجتماعي للاعوان , حيث عملت في الجانب الصحي على توفير تغطية صحية إضافية اختيارية للاعوان في شكل تعاونية جماعية محدثة منذ سنة 1986 تكفل لمنخرطيها استرجاع نسبة من مصاريف العلاج كما انخرطت في مجمع طب الشغل لتوفير متابعة صحية ميدانية للاعوان اما بالنسبة للناحية الاجتماعية فهي تسعى الى مواكبة التطورات في هذا المجال حيث سعت الى توفير كل ما من شأنه ان يساعد الاعوان في تحقيق شئ من الاستقرار و التوازن في حياتهم اليومية والذي بدوره ينعكس ايجابا على حياتهم العملية .

### أ- الأنشطة الصحية:

#### 1) التغطية الصحية:

تقوم الشركة التونسية للدواجن بتوفير التغطية الصحية اللازمة التي تضمن للعون الصحة والسلامة باعتبارهما ركيزتان أساسيتان من ركائز استمرارية المؤسسة وحوافز التنمية وتحميه من جميع المؤثرات التي قد تؤدي به إلى حالات من المرض أو العجز ومن بين هذه المؤثرات الحوادث والأخطار المهنية.

وفي هذا الإطار بادرت الشركة منذ إحداث مجمع طب الشغل سنة 2000 بالإنخراط في هذا الهيكل لتوفير التغطية الصحية الضرورية واللازمة للاعوان حيث يقوم طبيب الشغل بفحوصات لفائدة أعوان الشركة من خلال كشف سريري كامل لمختلف أجهزة الجسم، كما يتولى عند الإقتضاء إجراء كشوفات تكميلية مثل قياس التنفس وتسجيل نبضات القلب أو بعض التحاليل البيولوجية حتى يتثبت من تأهيل العون للعمل في مختلف الهياكل والمصالح الإدارية ووحدات الإنتاج.

ويتم تدوين نتائج جميع هذه الفحوصات في ملف طبي شخصي يفتح لكل عون وتتم فيه متابعة الفحوصات والكشوفات التي يتلقاها.

كما يقوم طبيب الشغل بزيارة مختلف وحدات الإنتاج و المفاقر ودراسة مراكز العمل وأساليب الإنتاج وذلك من أجل تحليل أجواء العمل وتشخيص المخاطر وتقييم تأثيرها المحتمل على الأعوان وتقديم النصح والإرشاد للعون والمسؤول عن الوحدة قصد تحسين ظروف العمل والسبل الوقائية الكفيلة بالحد من بعض الأخطار التي قد يتعرض لها العون أثناء أداء مهامه، بالإضافة إلى المساعدة في تصور طرق الوقاية التقنية وتحسين ظروف العمل والتثقيف الصحي والتحسيس.

ويبين الجدول التالي مختلف الخدمات التي تم إسدائها من قبل مجمع طب الشغل لفائدة أعوان الشركة خلال سنة 2017:



## جدول عدد 6 : التغطية الصحية

عدد الأعوان المنتفعين	مجالات التدخل
38	الفحوص الطبية الدورية
00	الفحوص الطبية عند الإنتداب
00	الفحوص الطبية عند الرجوع إلى العمل بعد حادث شغل أو مرض مهني أو بعد عطلة ولادة أو بعد غياب متكرر أو غياب تجاوزت مدته 21 يوما
25	الفحوص الطبية التكميلية ( تحليل، تخطيط قلب، قياس نظر، ...)
06	اشعة
03	الحصص التحسيسية
01	اجتماعات لجنة الصحة والسلامة المهنية
07	فحوصات امراض خصوصية
03	الفحوص الطبية الخارجية
83	المجموع

## ) التأمين على المرض:

بخصوص التامين الجماعي على المرض حرصت مصلحة التصرف في الموارد البشرية على ضمان إرجاع مصاريف التداوي لأعوانها في اقرب الآجال رغم الصعوبات المالية التي يواجهها الصندوق خاصة في ظل تزايد عدد المنخرطين وغلاء مصاريف العلاج وازدياد عدد الأعوان المحالين على التقاعد والذين يستمرون في التمتع بخدمات الصندوق دون دفع معالم الانخراط الشهرية .

وفي هذا الصدد وفي إطار السعي الى تجاوز الصعوبات المالية التي تواجه الصندوق من جهة وتحسين الخدمات الصحية المسدات الى الأعوان لا سيما الرفع من قيمة الأسقف الخاصة باسترجاع مصاريف التداوي في مختلف الأعمال الطبية من جهة اخرى تسعى المصلحة الى ايجاد حل جذري لهذه المشكلة تتمثل اساسا في السعي الى ابرام اتفاقية مع شركة تامين ومن المنتظر ان يقع تفعيلها خلال سنة 2018 .

وفيما يلي، يبين الجدول التالي مجمل أنشطة هذه التعاونية وحساباتها قبضا وصرفا وعدد المنخرطين فيها وعدد بطاقات التداوي التي تمت معالجتها خلال الأربع سنوات الأخيرة :

## جدول عدد 7 : التأمين على المرض

السنوات	2014	2015	2016	2017
مساهمة الأعوان (أ.د.)	15.150	15.400	17.081	15.760
مساهمة الشركة (أ.د.)	27.387	27.861	33.311	30.667
جملة المبالغ التي تكفل بها الصندوق (أ.د.)	47.841	56.112	57.000	48.437
عدد المنخرطين بالصندوق	120	123	127	128
عدد بطاقات العلاج التي تمت معالجتها	770	941	836	696
الرصيد المتبقي في 31 ديسمبر (أ.د.)	-	-	-	-

## بد الأنشطة الإجتماعية :

سعى الى مزيد الإحاطة بالجانب الاجتماعي الخاص بالأعوان وحرصا على توفير ظروف عمل ملائمة داخل الشركة , عملت مصلحة التصرف في الموارد البشرية تحت إشراف الإدارة العامة على الاستجابة الى معظم المطالب النقابية ذات البعد الاجتماعي والتي من شأنها ان تحفز الأعوان على مزيد البذل والعطاء حيث أمنت لمنظورها خلال سنة 2017 جملة من الخدمات الاجتماعية تمثلت أساسا في:

## ) وصولات الأكل:

الى جانب الخدمات الصحية التي توفرها الشركة لأعوانها سعت إلى تأمين خدمة الأكل والتي كانت منذ إحداث الشركة تتم في فضاء مخصص لذلك داخل الشركة , و لكن مع ظهور طرق جديدة في تقديم هذه الخدمة و مواكبة للتطور الحاصل في هذا المجال و استجابة لرغبة الأعوان و الاطراف النقابية تم استبدال خدمة المطعم بتذاكر اكل توفرها شركة تم اختيارها عن طريق مناقصة وتم تمكين كل عون شهريا من دفتر تذاكر بقيمة 66 دينار ثم في مرحلة ثانية وتحت الحاح الاطراف النقابية وغلاء مستوى المعيشة تم بداية من شهر اكتوبر 2016 زيادة قيمة التذكرة بدينار واحد لترتفع قيمة دفتر التذاكر من 66 دينارا الى 88 دينارا شهريا وقد تمتع بهذه الخدمة خلال سنة 2017 حوالي 125 عونا بقيمة جمالية بلغت 106.000 دينار .

## ) خدمات الصندوق الإجتماعي:

تتمثل خدمات الصندوق الإجتماعي للشركة التونسية للدواجن في تقديم مساعدات تتشكل اساسا من مساعدات للزواج او للعودة المدرسية اوللاعياد الدينية وغيرها كما توفر لاعوانها قروضا متنوعة استنادا الى مطالب يتقدم بها الراغبون في الحصول على قروض يقع تسديدها على اقساط وذلك طبقا للقانون الاساسي للصندوق . ويوضح الجدول التالي مجالات تدخل الصندوق وأنشطته خلال الأربع سنوات الأخيرة :



## جدول عدد 8 : الصندوق الاجتماعي.

2017 (بالدينار)	2016 (بالدينار)	2015 (بالدينار)	2014 (بالدينار)	مجالات تدخل الصندوق	
53	51	57	46	العدد	قروض مختلفة
221.674,000	156.638,000	148.774,000	112.107,000	المبلغ	(تجهيز+ سكن+ شخصي)
89	84	94	83	العدد	قرض خاص بعيد الإضحى
27.000,000	25.200,000	28.200,000	24.900,000	المبلغ	
02	4	2	3	العدد	مساعدة بعنوان التقاعد
9.130,000	17.636,000	6.641,850	7.182,750	المبلغ	
71	70	67	66	العدد	مساعدة مدرسية
3.990,000	3.910,000	3.420,000	3.260,000	المبلغ	
01	05	02	9	العدد	مساعدة بعنوان الختان
100,000	500,000	200,000	900,000	المبلغ	
01	01	03	3	العدد	مساعدة بعنوان الزواج
500,000	500,000	1.500,000	1.500,000	المبلغ	
02	03	01	-	العدد	مساعدة بعنوان وفاة
500,000	700,000	200,000	-	المبلغ	
03	02	-	5	العدد	مساعدات مختلفة
1.150,000	1.000,000	-	1.100,000	المبلغ	
222	220	226	215	العدد	المجموع
264.044,000	206.084,000	188.935,850	150.949,750	المبلغ	

النقل من وإلى مقر العمل:

لمزيد توفير أحسن الظروف لأعوانها والإحاطة بهم وضمان نقلهم في ظروف طيبة ولتفادي إشكالية التأخر عن الإلتحاق بمراكز العمل تؤمن الشركة التونسية للدواجن منذ إحدائها خدمة النقل المجاني لبعض الأعوان ممن يقيمون بعيدا عن مقر العمل وذلك عبر حافلة تم شراؤها سنة 2004 بكلفة تناهز 100 ألف دينار. وقع تسخيرها للغرض. كما يقع استغلال هذه الحافلة لتنظيم رحلات لفائدة الأعوان وأبنائهم، هذا الى جانب التنقلات المختلفة التي تؤمنها لفائدة ودادية الشركة سنويا . هذا وتجدر الإشارة إلى أن هذه الخدمة تكلفت على ميزانية الشركة سنة 2017 حوالي 14.582 ديناراً موزعة على 8.116 دينار محروقات و2.930 ديناراً معلوم صيانة و1.800 دينار كمعلوم على الجولان و1736 دينار معلوم التأمين .



## 2. الموارد المالية

### 1.2 الإعتمادات المرصودة :

الوحدة : ألف دينار

2018 المبرمج	2017		الميزانية
	المنجز	المبرمج	
12 700	11 011	11 300	الإستغلال
670	180	470	الإستثمار

تعود الفوارق في سنة 2017 أساسا إلى تأجيل إنجاز مركب بوربيع من سنة إلى أخرى.

### 2.2 المصاريف والنسب :

الوحدة : ألف دينار

الرمز	النفقات	2017 تقديري	2017 منجز	نسبة الإنجاز
	مشتريات التموينات	7 150	6 636	92,82%
60210000	علف مركز	2 400	2 387	99,45%
60211000	مواد بيطرية	900	833	92,57%
60220000	مواد مكتبية	25	21	84,26%
60260000	حاويات فراخ	170	161	94,79%
60261000	كاغذ مقوى	5	11	210,02%
60262000	حاويات بيض	50	51	101,44%
60223000	بدلات العمل	20	16	79,77%
60270000	مواد التطهير والتنظيف	75	39	51,38%
60280000	نجارة ( فرشة للدجاج)	200	266	132,81%
60610000	الماء	65	68	104,26%
60611000	الكهرباء	425	420	98,77%
60612000	الغاز	30	21	69,87%
60613000	محروقات	130	86	66,45%
	بيض لحم	1 785	1 017	56,97%
60713000	أمهات سلالة لحم	545	1 068	196,00%
60714000	أمهات سلالة بيض	310	144	46,43%
61510000	أعباء أخرى مرتبطة بالشراعات	15	29	193,33%
	أعباء الأعموان	3 200	3 149	98,41%
64	الأجور	3 200	3149	98,41%



118,66%	949	800	أعباء الاستغلال الأخرى	
125,85%	201	160	أشغال عن طريق المناولة	61115000
32,66%	15	45	تحاليل بيطرية	61116000
116,34%	175	150	الأكريّة	613
172,60%	345	200	التعهد والصيانة	615
99,70%	50	50	التأمين	616
28,32%	14	50	دراسات وبحوث	617
175,46%	35	20	المراقبة والنزاعات	622
47,67%	2	5	التوثيق	62301000
149,60%	30	20	الإشهار	62304000
259,14%	13	5	النقل والتنقل	625
79,59%	4	5	المهام بالخارج	62561000
127,82%	6	5	إستضافات	62571000
85,94%	17	20	الهاتف والبريد	626
38,00%	4	10	منح واعانات	62305000
108,75%	22	20	منحة حضور مجلس الإدارة	633
45,71%	16	35	أعباء مختلفة	63310000
<b>165,00%</b>	<b>165</b>	<b>100</b>	<b>أعباء مالية صافية</b>	
165,00%	165	100	أعباء مالية	65
<b>222,00%</b>	<b>111</b>	<b>50</b>	<b>الأدعاءت</b>	
222,00%	111	50	الأدعاءت	66
<b>97,44%</b>	<b>11 011</b>	<b>11 300</b>	<b>المجموع</b>	

\* بلغت نسبة إنجاز ميزانية الاستغلال لسنة 2017 11.011 أد (97.44%) من المبرمج وذلك رغم سحب :

- 204 480 بيضة تحضين بيض.

- 60 000 بيضة تحضين لحم.

كما تمكنت الشركة من إنتاج 1 202 551 فرخ لحم من تحضين 1 684 100 بيضة في إطار عملية المناولة، كما

قامت الشركة بتحضين 1 101 266 بيضة لحم لحساب الغير.



## تكنولوجيا المعلومات والاتصال وتوفير الخدمات على الخط

2017/12/31

توزيع الحواسيب بالشركة التونسية للدواجن

	server( )		
50	3	22	25

/12/31

2017 توزيع الحواسيب حسب

4	4	17	
6	1	15	
1		2	server( )

أهم المشاريع المنجزة خلال سنة 2017

الكلفة الجملية (بالدينار)	
16050	تجديد معدات إعلامية
15200	تركيز منظومة مراقبة بالفيديو
1232	صيانة موقع واب الشركة

المعلوماتية

البيانات	تاريخ الشراء /	الطبيعة	/التطبيق
oracle	2003		التصرف في الموارد البشرية
oracle	2003		التصرف في البيوعات
oracle	2003		
oracle	2003		
oracle	2003		
oracle	2003		التصرف في الميزانية
oracle	2011		
oracle	2011		
oracle	2011		
	2011		نظام مضاد للفيروسات

الشبكات الداخلية

تاريخ الوضع حيز الإستغلال	نوعية شبكات تراسل المعطيات	
2002	server( ) câble ethernet عادية	

التقرير السنوي للشركة التونسية للدواجن 2017

2011	(câble ethernet عادية )	المفقس الجديد
2016	(câble ethernet عادية )	ضيعة برج السدرية ( , )
2013	(Fibres optiques) ألياف بصرية	ربط بين الإدارة العامة والمفقس الجديد
2016	Clés 4G	ضيعات برج السدرية 1, برج السدرية 2, , المريسة, سونين
2013	Clé3G	ضيعة برج السدرية 2
2014	(Fibres optiques) ألياف بصرية	ربط بين الإدارة العامة ومفقس البيض
2014	(Fibres optiques) ألياف بصرية	ربط بين مفقس البيض والمفقس القديم

<a href="http://www.sotavi.com.tn/?id=29">http://www.sotavi.com.tn/?id=29</a>	تقديم طلبات شراء الفراه
<a href="http://www.sotavi.com.tn/?id=28">http://www.sotavi.com.tn/?id=28</a>	تقديم التشتيكات
<a href="http://www.sotavi.com.tn/?id=27">http://www.sotavi.com.tn/?id=27</a>	



## التحكم في الطاقة

