

تقرير النشاط السنوي للشركة التونسية للدواجن لسنة 2018

الشركة التونسية للدواجن
يون 2020

الصفحة	الفهرس
03	المقدمة
08	مميزات سنة 2018
15	الأنشطة الفنية والصحية سنة 2018
16	البرمجة والشؤون التقنية
30	متابعة الصحة الحيوانية ومراقبة المنتجات
34	النتائج المالية
38	الشؤون التجارية
39	البيع والتسويق
48	المشتريات
50	نشاط مجلس الإدارة والجلسة العامة
52	نشاط لجنة مراقبة الصفقات واللجنة الداخلية للشراءات
55	نشاط الموارد البشرية والوسائل المادية
56	التصرف في الموارد البشرية
64	الموارد المالية
66	نشاط مصلحة الإعلامية والتنظيم
69	الملاحق
70	ملحق عدد 1: جدول عدد 12: فوج 2017/01/04
73	ملحق عدد 2: جدول عدد 13: فوج 2017/04/29
76	ملحق عدد 3: جدول عدد 14: فوج 2017/09/06
79	ملحق عدد 4
80	رسم عدد 1: فوج 2017/01/04
81	رسم عدد 2: فوج 2017/04/29
82	رسم عدد 3: فوج 2017/09/06
83	رسم عدد 4: فوج 2017/06/15
84	ملحق عدد 5: جدول عدد 15: فوج 2017/06/15
88	ملحق عدد 6: جدول عدد 16: effet de saison sur l'âge d'entrée en ponte
92	ملحق عدد 7: جدول عدد 17: النتائج الفنية المنجزة لمختلف السلالات من سنة 1997 إلى سنة 2018
94	ملحق عدد 8: جدول عدد 18: النتائج الفنية المنجزة لمختلف السلالات من سنة 2012 إلى سنة 2018
96	ملحق عدد 9: جدول عدد 19: النتائج الفنية المنتجة بالشركة
98	ملحق عدد 10: جدول عدد 20: توريد أمهات دجاج اللحم والبيض وبيض التفريخ
101	ملحق عدد 11
102	جدول عدد 21: تطور إنتاج علف الدواجن
104	جدول عدد 22: تفاصيل التزود السنوي بالعلف

janv. 1

التقرير السنوي للشركة التونسية للدواجن

المقدمة

المقدمة

1. معطيات عامة

الإسم: الشركة التونسية للدواجن "سوتافي"

الصفة القانونية: شركة خفية الإسم

تاريخ الإحداث: 18 ماي 1981

مراجع الإحداث: الجلسة العامة التأسيسية المنعقدة يوم 18 ماي 1981

الصنف: أ

عدد الأعوان بتاريخ 31 ديسمبر 2018:

إطارات : 37

أعوان تسيير : 11

أعوان تنفيذ : 90

أعوان متعاقدون وعرضيون : 39

المقر الإجتماعي: شارع الشباب - 2084 - برج السدرية - بن عروس

الرقم القمري: F : 124091

التعريف الجبائي: 125 72Y / P / M / 000

رقم السجل التجاري: B 1103151997

الرئيس المدير العام: السيد طارق الشاوش

الهاتف: 71 430 375 - 71 431 720 - 71 430 479

الفاكس: 71 430 977

البريد الإلكتروني: dg@sotavi.com.tn

موقع الواب : http://www.sotavi.com.tn

رقم المعاملات لسنة 2018: 16 658 275.957 ديناراً

النظام الأساسي للأعوان:

) النظام الأساسي العام لأعوان الدولة

) أحكام مجلة الشغل.

وذلك في انتظار المصادقة على مشروع اتفاقية مؤسسة لأعوان الشركة التونسية للدواجن.

العقد التأسيسي:

وقع تنقيح العقد التأسيسي للشركة في شهر أفريل 2014 من طرف الجلسة العامة الخارقة للعادة.

الوثائق التنظيمية:

- الأمر عدد 1103 لسنة 2007 المؤرخ في 02 ماي 2008 المتعلق بضبط الهيكل التنظيمي للشركة التونسية للدواجن.

) الأمر عدد 2860 لسنة 2007 المؤرخ في 12 نوفمبر 2007 المتعلق بضبط شروط إسناد الخطط الوظيفية والإعفاء منها بالشركة التونسية للدواجن.

مراقب الحسابات: الشركة الإئتمانية للخبرة في المحاسبة SOFIDEX.

2. رأس المال

يبلغ رأس مال الشركة 5.460.000 دينار ويتكون من 1 092 000 سهما بقيمة اسمية قدرها 5 د للسهم الواحد. في شهر جانفي 2010 وقع الترفيع في رأس مال الشركة من 2.730.000 د إلى 5.460.000 د وذلك بضم ما يعادله من احتياطات العقد التأسيسي المتراكمة إلى غاية سنة 2009. وقد وقع توزيع أسهم جديدة على كل المساهمين بحساب سهم جديد لكل سهم قديم. كما وقع التخفيض في القيمة الإسمية من أسهم الشركة من 10 د إلى 5 د للسهم الواحد وذلك لتيسير إدراج الشركة ببورصة الأوراق المالية في إطار الخطة الهادفة إلى تنشيط السوق المالية كما يبينه الجدول التالي:

عدد الأسهم	القيمة الإسمية للسهم الواحد (د)	رأس المال (د)	
273 000	10	2 730 000	قبل شهر جانفي 2010
1 092 000	5	5 460 000	ابتداء من شهر جانفي 2010

بعد تنفيذ قرار لجنة تطهير وإعادة هيكلة المنشآت ذات المساهمات العمومية المتعلقة بالتفويت في 55 050 سهما أي ما يعادل 20,16% من رأس مال الشركة أصبح عدد المساهمين 20 في 31 ديسمبر 2018 حيث يقسم رأس مال الشركة بينهم وحسب الأهمية كما يلي:

جدول عدد 1: تقسيم رأس مال الشركة

النسبة %	عدد الأسهم	المساهمة بالدينار	المساهمون	المعرف الجبائي رقم ب.ت.و	رقم
77,64	847 800	4.239.000	ديوان تربية الماشية وتوفير المرعى O.E.P	15530VPM000	1
5,00	54 600	273.000	حمودة الحرشاني لحساب شركة STEAS	81062PM000	2
5,00	54 600	273.000	حاتم الشعبوني لحساب شركة الهناء	45287AMN000	3
4,03	44 000	220.000	عبد الوهاب الرقيق	01121209	4
2,79	30 500	152.500	شركة تربية الماشية والإنتاج الفلاحي "سيباق"	0001314WPM000	5
1,37	15 000	75.000	شركة الإستثمار لمجمع الشركة التونسية للبنك	1341552APM000	6
1,10	12 000	60.000	ماهر المسدي	01343974	7
0,73	8 000	40.000	لطفني الشطي	00906905	8
0,66	7 200	36.000	فوزي المسدي	01229953	9
0,23	2 500	12.500	ديوان الأراضي الدولية OTD	1013949RPM000	10
0,23	2 500	12.500	شركة غريب للتغذية	1113857CNM000	11
0,22	2 400	12.000	الحبيب الكوكي	01486637	12
0,22	2 400	12.000	سالم عزوز	00007686	13
0,18	2 000	10.000	أحمد ملاك	01082077	14
0,13	1 400	7.000	محمد العبيدي	00913371	15
0,11	1 200	6.000	صالح بوخريص وإخوانه	01015655	16
0,11	1 200	6.000	محمد بوخريص	01239175	17
0,11	1 200	6.000	عبد المجيد بوخريص	01234367	18
0,09	1 000	5.000	شركة المراعي GRAFOUPAST	-	19
0,05	500	2.500	الرئيس المدير العام (السيد طارق الشاوش)	05140140	20
100	1 092 000	5.460.000	المجموع		

3. المنتوجات الحالية للشركة

تعمل الشركة في ميدان الدواجن وتمثل أنشطتها الأساسية الحالية في :

إنتاج وترويج بيض التفريخ لدجاج اللحم
إنتاج وترويج بيض التفريخ لدجاج البيض
إنتاج وترويج فراخ دجاج لحم عمريوم واحد
إنتاج وترويج فراخ دجاج بيض عمريوم واحد

4. الممتلكات

1.4 أهم الممتلكات العقارية

تتسع ضيعة برج السدرية لتربية 41 000 أم دجاج لحم. كما تتسع ضيعة المريسة إلى تربية 42 000 أم دجاج بيض و5000 أم دجاج لحم. أما مفقس البيض فإنه يستوعب قراب 6 000 000 بيضة سنويا.

كما يستوعب مفقس اللحم الجديد حاليا قرابة 18 000 000 بيضة سنويا على أن يصبح 20 000 000 بيضة بعد تجهيزه ببقية معدات التحضين والتفقيس والتي تمثل المرحلة الأخيرة من المشروع.

جدول عدد 2 : الممتلكات العقارية للشركة

العناصر	المساحة الجمالية	الوضع العقاري الملكية	الموقع	ملاحظات
ضيعة برج السدرية	31 آر و 8 هك 40 ص	الدولة	برج السدرية طريق سليمان	عقد كراء مبرم مع ديوان الأراضي الدولية على 40 سنة ابتداء من 01.01.1986
ضيعة المريسة	ص 10 آر و 7 هك 21	الدولة	المريسة طريق قريص	عقد كراء مبرم مع ديوان الأراضي الدولية على 40 سنة ابتداء من 01.01.1986
المفقسين برج السدرية	5 هك	الدولة	برج السدرية - المحطة	عقد كراء مبرم مع وزارة أملاك الدولة سنة 2008
ضيعة بوربيع	163 هك	الدولة	الطريق الرابطة بين المحمدية وجبل الوسط	أبرم عقد كراء مع الدولة لمدة 25 سنة ابتداء من سنة 2016.

2.4 الضيعات المسوغة:

استغلت الشركة خلال سنة 2018 ضيعات مسوغة من الخواص وعددها 3 وذلك لتربية أمهات دجاج لحم كما يبينه الجدول عدد 3.

جدول عدد 3: الضيعات المسوغة:

سيقع التخلي تدريجيا على بعض الضيعات المسوغة بعد انجاز مركب بوربيع الذي سيخصص لتربية أمهات دجاج اللحم.

عدد الأمهات	المداجن		المنطقة	إسم الضيعة
	المساحة القابلة للإستغلال	العدد		
20 500	4 500 م ²	6	طريق قريص	المرجى
12 000	2 633 م ²	4	تازركتة	نوفل خليل
12 000	2 667 م ²	5	رأس الجبل	صونين
44 500	9 800 م ²		الجملة	

مميزات
سنة
النشاط

مميزات سنة النشاط

1. رقم المعاملات

سجلت الشركة إلى حدود شهر ديسمبر 2018 رقم المعاملات حسب بيانات الجدول التالي:

الشهر	التوقعات	الإنجازات	الفارق	نسبة الإنجاز
جانفي	1 384 000	1 271 912.750	-112087.25	91.90%
فيفري	1 212 000	1 118 678.987	-93 321.013	92,30%
مارس	1 211 000	1 259 592.530	48 592.53	104,01%
أفريل	1 315 000	1 458 681.798	143 681.798	110,93%
ماي	1 534 000	1 619 240.870	85 240.87	105,56%
جوان	1 401 000	1 523 620.727	122 620.727	108,75%
جويلية	1 542 000	1 583 255.365	41 255.365	102,68%
أوت	1 455 000	1 309 383.610	-145 616.39	89,99%
سبتمبر	1 478 000	1 338 432.720	-139 567.28	90,56%
أكتوبر	1 444 000	1 225 556.530	-218 443.47	84,87%
نوفمبر	1 118 000	1 602 025.480	484 025.48	143,29%
ديسمبر	1 356 000	1 347 894.590	-8 105.41	99.40%
المجموع السنوي	16 450 000	16 658 275.957	208 275.957	101,27%

2. الإنتاج:

تم إلى حدود شهر ديسمبر 2018 إنتاج الكميات التالية من البيض المعد للتفريخ ومن فراخ دجاج اللحم والبيض:

بيض أمهات دجاج اللحم

نسبة الإنجاز	الفارق	الإنتاج الفعلي المحضن	توقعات الإنتاج	الشهر
84,82%	-162 440	907 560	1 070 000	جانفي
86,93%	-119 457	800 543	920 000	فيفري
106,03%	60 170	1 030 170	970 000	مارس
115,84%	155 228	1 135 228	980 000	أفريل
109,87%	115 997	1 290 997	1 175 000	ماي
112,02%	121 414	1 126 414	1 005 000	جوان
72,85%	-93 954	1 106 046	1 200 000	جويلية
89,41%	-118 565	1 001 435	1 120 000	أوت
107,38%	-155 752	874 248	1 030 000	سبتمبر
100,15%	1 830	1 191 830	1 190 000	أكتوبر
125,81%	224 366	1 094 366	870 000	نوفمبر
120,71%	167 776	977 776	810 000	ديسمبر
101,59%	196 613	12 536 613	12 340 000	المجموع السنوي

بيض أمهات دجاج البيض

الشهر	توقعات الإنتاج	الإنتاج الفعلي المحضن	الفارق	نسبة الإنجاز %
جانفي	380 000	382 777	2 777	100.73
فيفري	340 000	338 700	-1 300	99,62
مارس	370 000	370 940	940	100,25
أفريل	350 000	350 224	224	100,06
ماي	360 000	343 230	-16 770	95,34
جوان	340 000	327 993	-12 007	96,47
جويلية	340 000	324 432	-15 568	95.42
أوت	330 000	301 611	-28 389	91,40
سبتمبر	300 000	263 612	- 36 388	87.87
أكتوبر	290 000	436 008	146 008	150.35
نوفمبر	550 000	548 963	-1 037	99,81
ديسمبر	600 000	457 573	-142 427	76.26
المجموع السنوي	4 550 000	4 446 063	-103 937	97,72

فراخ دجاج اللحم

الشهر	التوقعات	الإنتاج الفعلي	الفارق	نسبة الإنجاز %
جانفي	920 000	767 672	-152 328	83,44
فيفري	700 000	668 396	-31 604	95,49
مارس	730 000	767 371	37 371	105,12
أفريل	780 000	937 166	157 166	120,15
ماي	920 000	984 813	64 813	107,04
جوان	820 000	985 720	165 720	120,21
جويلية	1 060 000	1 033 213	-26 787	97,47
أوت	920 000	821 298	-98 702	89,27
سبتمبر	930 000	831 251	-98 749	89,38
أكتوبر	950 000	808 520	-141 480	85,11
نوفمبر	730 000	974 224	244 224	133,45
ديسمبر	790 000	895 070	105 070	113,3
المجموع السنوي	10 250 000	10 474 714	224 714	102,19

فراخ دجاج البيض

الشهر	التوقعات	الإنتاج الفعلي	الفارق	نسبة الإنجاز %
جانفي	140 000	175 629	35 629	125,45
فيفري	145 000	149 299	4 299	102,96
مارس	185 000	160 134	-24 866	86,56
أفريل	145 000	148 849	3 849	102,65
ماي	140 000	144 468	4 468	103,19
جوان	170 000	152 095	-17 905	89,47
جويلية	130 000	139 897	9 897	107,61
أوت	120 000	114 769	-5 231	95,64
سبتمبر	135 000	107 645	-27 355	79,74
أكتوبر	90 000	82 951	-7 049	92,17
نوفمبر	100 000	164 902	64 902	164,90
ديسمبر	250 000	192 376	-57 624	76,95
المجموع السنوي	1 750 000	1 733 014	-16 986	99,03

3 . لوحة قيادية حول متابعة أنشطة الشركة:

نسبة الإنجاز السنوية	التوقعات السنوية	الإنجازات السنوية	
101.27%	16 450 000	16 658 275.957	رقم المعاملات
101,60%	12 340 000	12 536 613	إنتاج بيض اللحم
97,72%	4 550 000	4 446 063	إنتاج بيض البيض
102,20%	10 250 000	10 474 714	إنتاج فراخ اللحم
99,03%	1 750 000	1 733 014	إنتاج فراخ البيض

الأنشطة
الفنية
والصحية
سنة 2018

الأنشطة الفنية والبطرية

1. البرمجة والشؤون التقنية

تتلخص هذه الأنشطة في مختلف الأعمال التي تقتضيها حلقات الإنتاج، وتتمحور أساسا حول متابعة كل من: تربية أمهات اللحم والبيض الموردة بعمر يوم واحد، تحضين بيض التفريخ المنتج وإنتاج كتاكيت اللحم والبيض قصد تسويقها بعمر يوم واحد. وتقوم إدارة الإنتاج ببرمجة توريد وإيواء الأمهات، تحديد الإنتاج التقديري من بيض وكتاكيت، تحديد حاجيات الأمهات من العلف وتسهر على متابعة النتائج الفنية.

1.1 برمجة الإنتاج:

ترتكز برمجة الإنتاج على كمية الأمهات التي تورد سنويا من قبل الشركة، وتضبط كمية الأمهات والسلالات و تواريخ التوريد حسب وضعية المداجن المعدة للتربية من شغور وطاقتة استيعاب وذلك بالتنسيق المسبق بين المجمع المهني المشترك لمنتجات الدواجن والأرانب والمصالح المختصة بوزارة الفلاحة والشركة التونسية للدواجن وذلك طبقا للترتيب المعهودة إلى أن يقع الاتفاق على صيغة جديدة للعمل بنظام الحصص.

1.1.1 كمية الأمهات تحت تصرف الشركة: (جدول عدد 1)

2019	2018	2017	2016	2015	2014	2013	2012	2011	صاحب الحصص	
								34650	الشركة التونسية	أمهات
								9800	ديوان الأراضي الدولية	
								1900	تعاضدية الحزينة	
								—	عمر الغروي	
								—	فريجي عادل	
								—	مفرخ الشعاني	
								6500	Volaille du cap bon	
								—	مفرخ سيدي بوزيد	
								6750	EL Aamal Kairouan	
								—	EDDAKLA	
								—	شعبان حجري	
								—	التيتوحي	
								5000	sopavi الددقاقي	
								1000	عادل النعات	
76000	84000	72000	72000	69000	44000	36000	54000	65600	مجموع الحصص	اللحم
	90401	92121	37466	71709	45786	36765	55816	92400	مجموع التوريد	
20000	17000	14000	22000	22000	22000	20000	22000	17340	الحصص	أمهات البيض
	17543	14492	17409	20129	22833	20710	22849	17930	التوريد	

يرجع عدم استقرار كمية الأمهات الموردة من سنة إلى أخرى إلى التدخلات التعديلية للمجمع المهني المشترك لمنتجات الدواجن والأرانب وذلك طبقا لحاجيات السوق من إنتاج واستهلاك. كما نلاحظ في هذا الجدول أن سنة 2013 سجلت أقل كمية من الأمهات الموردة نتيجة تخلي الشركة عن بعض الضيعات المسوغة التي أصبحت لا تستجيب لمتطلبات التربية السليمة. وللرفع من كمية الإنتاج والاستغلال الأمثل لطاقة استيعاب مفقس اللحم الجديد البالغة حاليا 18 مليون بيضة بعد أن كانت 14 مليون بيضة فقط ومعدة لتصل إلى 20 مليون بيضة عند اقتناء باقي المعدات، التجأت الشركة منذ سنة 2017 إلى تربية قسط من أمهات اللحم التابعة لها عن طريق المناولة لدى بعض الشركات المختصة في هذا النشاط وذلك بعد القيام بإجراءات طلبات عروض وإبرام عقود في الغرض. وقد كانت كمية الأمهات التي وقع التصرف فيها بهذه الصيغة 26000 أم خلال سنة 2017 و 28000 أم خلال سنة 2018. وفي انتظار إنجاز مشروع مداجن بمركب بورييغ تعمل الشركة على تسويق المزيد من الضيعات الأخرى.

ونذكر أنه في سنة 2012 وقع التخلي عن العمل بنظام الحصص وضبط التوريد بالترخيص المسبق الذي يسند حسب مطابقة المفاس والمداجن للمواصفات الفنية المطلوبة. وعلى إثر الأزمات التي شهدتها قطاع الدواجن منذ سنة 2015، وبطلب من عديد المتدخلين في القطاع تعمل الوزارة، من خلال تكليف لجان في الغرض، على إيجاد صيغة جديدة لكيفية الرجوع للعمل بنظام الحصص.

2.1.1 توزيع أفواج الأمهات على المداجن خلال سنة 2018 : أفواج أمهات اللحم: (جدول عدد 2)

تاريخ الاستبعاد (Réforme)				السلالة	مركز التربية	عدد الإناث بعمريوم واحد	الأفواج: تاريخ الإدخال
المرتقب		المنجز					
العمر (أسبوع)	التاريخ	العمر (أسبوع)	التاريخ				
—	—	72/70	ماي 2018	أربور- أكرز +	المرجى ثم تحويل إلى برج السندرية 2	20 680	04/01/2017
—	—	66	أفريل 2018	هوباركلاسيك	تربية عن طريق المناولة	16 000	11/01/2017
—	—	71/67	أوت / سبتمبر 2018	أربور- أكرز +	صونين	12 385	29/04/2017
—	—	66	أكتوبر 2018	هوباركلاسيك	تربية عن طريق المناولة	10 000	19/07/2017
77/75	فيفري 2019	—	—	أربور- أكرز +	تازركة	12 415	06/09/2017
70/66	فيفري 2019	—	—	هوباركلاسيك	المرجى ثم تحويل إلى برج السندرية 1	20 641	26/10/2017
70/66	جوان / جويلية 2019	—	—	أربور- أكرز +	المريسة 2 و 3 ثم تحويل إلى برج السندرية 2	25 918	13/03/2018
66	نوفمبر 2019	—	—	هوباركلاسيك	تربية عن طريق المناولة	12 032	31/07/2018
70/66	فيفري/مارس 2020	—	—	أربور- أكرز +	صونين	12 377	22/11/2018
66	مارس 2020	—	—	هوباركلاسيك	تربية عن طريق المناولة	14 491	11/12/2018
70/66	أفريل 2020	—	—	هوبار F37	المرجى ثم تحويل إلى برج السندرية 1	19 339	27/12/2018

بلغ عدد أفواج أمهات اللحم المتواجدة خلال سنة 2018 بالمداجن التابعة للشركة (ملكية خاصة أو مسوغة) أو عن طريق المناولة إحدى عشرة. أنهى أربعة أفواج حلقة الإنتاج خلال سنة 2018، أما بقية الأفواج فسوف تستبعد خلال سنتي 2019 و 2020.

أفواج أمهات البيض (جدول عدد 3):

تاريخ الاستبعاد (Réforme)				السلالة	مركز التربية	عدد الإناث بعمر يوم واحد	الأفواج، تاريخ الإدخال
المرتقب		المنجز					
العمر (أسبوع)	التاريخ	العمر (أسبوع)	التاريخ				
—	—	76/75	نوفمبر 2018	نوفوجان	المريسة 1	14 492	15/06/2017
75/70	سبتمبر/أكتوبر 2019	—	—	نوفوجان	المريسة 2	17 543	23/05/2018

بلغ عدد أفواج أمهات البيض المتواجدة خلال سنة 2018 بمركب المريسة إثنان: فوج أول من سلالة نوفوجان ورد في جوان 2017 ووقع استبعاده في نوفمبر 2018، وفوج ثاني من سلالة نوفوجان وقع توريده في ماي 2018 وسينهي حلقة انتاجه في سبتمبر/أكتوبر 2019.

2.1 الإنتاج:

1.2.1 إنتاج الشركة المحلي من بيض التفريخ وكتاكيت اللحم عمريوم واحد: (جدول عدد 4)

جدول عدد 4 أ: قطاع اللحم

الكتاكيت (المبرمج، المنتج)			بيض التفريخ (المبرمج، المنتج)			نوع الإنتاج
المنتج المبرمج %	المنتج	المبرمج	المنتج المبرمج %	المنتج	المبرمج	الشهر
83,44	767 672	920 000	84.82	907 560	1 070 000	جانفي
95,49	668 396	700 000	87.02	800 543	920 000	فيفري
105,12	767 371	730 000	106.203	1 030 170	970 000	مارس
120,15	937 166	780 000	115.84	1 135 228	980 000	أفريل
107,04	984 813	920 000	109.87	1 290 997	1 175 000	ماي
120,21	985 720	820 000	112.08	1 126 414	1 005 000	جوان
97.47	1 033 213	1 060 000	92.17	1 106 046	1 200 000	جويلية
89,27	821 298	920 000	89.41	1 001 435	1 120 000	أوت
89.38	831 251	930 000	84.87	874 248	1 030 000	سبتمبر
85,11	808 520	950 000	100.15	1 191 830	1 190 000	أكتوبر
133,45	974 224	730 000	125.79	1 094 366	870 000	نوفمبر
113.3	895 070	790 000	120.71	977 776	810 000	ديسمبر
102,19	10 474 714	10 250 000	101.59	12 536 613	12 340 000	المجموع

ملاحظة 1: نلاحظ فارق اجمالي إيجابي بين الإنتاج المبرمج و الإنتاج الفعلي حيث بلغ هذا الفارق 196 613 بيضة تفريخ و 224 714 كتكوت وذلك نتيجة:

لإلغاء توريد فوج يبلغ 21000 أم، مبرمج في جانفي 2018، وقد كان مزعم القيام بتربيته بضيعة مسوغة إلا أن العملية لم تنجز نظرا لعدم الاتفاق على صيغة تسوغ الضيعة المعنية.

لأ تقديم توريد فوج برج السدرية 2 بثلاثة أشهر أي من جوان 2018 إلى مارس 2018، وقد وقعت تربيته إلى حدود 21 أسبوعا بضيعة المريسة التي كانت شاغرة، عوضا عن ضيعة المرجى التي كانت مستغلة آنذاك. وقد مكنت هذه العملية من تقليل الفوارق في نقص الإنتاج بسبب إلغاء فوج جانفي 2018، حيث دخل الفوج الجديد طور الإنتاج ابتداء من شهر سبتمبر 2018. هذا إلى جانب التمديد في حلقتي إنتاج فوجين من جملة الأفواج المنتهية خلال سنة 2018.

ملاحظة 2: بلغ الإنتاج الجملي من كتاكيت اللحم بمفقس الشركة التونسية للدواجن خلال سنة 2018 كمية تقدر بـ 11 782 902 كتكوت. تحتوي هذه الكمية على 10 474 714 كتكوت متأتي من بيض الأمهات التابعة للسوتافي و 1 308 188 كتكوت متأتي من 1 693 030 بيضة مفقس لصالح شركة مياميس محضنة بالشركة عن طريق الكراء.

2.2.1 إنتاج الشركة المحلي من بيض التفريخ وكتاكيت البيض عمريوم واحد: (جدول عدد 4)

جدول عدد 4 ب: قطاع البيض

الكتاكيت (المبرمج المنتج)			بيض التفريخ (المبرمج المنتج)			نوع الإنتاج
المنتج المبرمج %	المنتج	المبرمج	المنتج المبرمج %	المنتج	المبرمج	الشهر
125,45	175 629	140 000	100,73	382 777	380 000	جانفي
102,96	149 299	145 000	99,62	338 700	340 000	فيفري
86,56	160 134	185 000	100,25	370 940	370 000	مارس
102,65	148 849	145 000	100,06	350 224	350 000	أفريل
103,19	144 468	140 000	95,34	343 230	360 000	ماي
89,47	152 095	170 000	96,47	327 993	340 000	جوان
107,61	139 897	130 000	95,42	324 432	340 000	جويلية
95,64	114 769	120 000	91,40	301 611	330 000	أوت
79,74	107 645	135 000	87,87	263 612	300 000	سبتمبر
92,17	82 951	90 000	150,35	436 008	290 000	أكتوبر
164,90	164 902	100 000	99,81	548 963	550 000	نوفمبر
76,95	192 376	250 000	76,26	457 573	600 000	ديسمبر
99,03	1 733 014	1 750 000	97,72	4 446 063	4 550 000	المجموع

نلاحظ فارق اجمالي سلبي بين الإنتاج المبرمج والإنتاج الفعلي حيث بلغ هذا الفارق 103 937 - بيضة تفريخ و 16 986- كتكوت وذلك نتيجة عدم استقرار وتدني نسب التفقيس تحت الهدف المرجو خلال الثلاثة أشهر قبل الأخيرة من السنة والتي تزامنت مع المرحلة المتقدمة من عمر الفوج المسن ودخول الفوج الجديد طور الانتاج.

3.1 التدخلات التعديلية:

شهد قطاع الدواجن استقرارا نسبيا على مستوى الإنتاج خلال سنة 2018 حيث لم تتعرض الشركة لتدخل من المجمع للقيام بعمليات سحب أو توريد البيض المخضب ما عدى الاطالة الطفيفة في حلقة الإنتاج لفوجي أمهات دجاج اللحم وعدم استقرار وتدني نسب تفقيس قطاع البيض تحت الهدف المرجو خلال الثلاثة أشهر قبل الأخيرة من السنة والتي تزامنت مع المرحلة المتقدمة من عمر الفوج المسن ودخول الفوج الجديد طور الانتاج.

4.1 النتائج الفنية المسجلة على مستوى الأمهات والمفقس:

تتلخص النتائج الفنية في جملة من المؤشرات المستخرجة من الحصيلة النهائية لنتائج الأفواج التي أنهت مرحلة نموها وإنتاجها خلال سنة 2018, كما تشمل نتائج الأفواج التي ما تزال في طور النمو أو الإنتاج. وتختلف هذه النتائج من حيث تاريخ إيواء الأمهات وحجمها ومكان التربية والسلالة المتداولة.

1.4.1 قطاع أمهات دجاج اللحم:

لقد عملت الشركة بداية من سنة 2006 على تخصيص مركز لتربية عتوقات أمهات اللحم واختارت ضيعة المرجى لهذا الغرض نظرا لعدم تهيئتها وجاهزيتها لفترة الإنتاج. وقد تم بهذه الضيعة إلى موفى سنة 2018 تربية واحد وعشرون (21) فوجا من الأمهات من بينهم عشرون فوجا من أمهات اللحم وفوج واحد من أمهات البيض. وقع تحويل ثمانية أفواج إلى ضيعة برج السدرية 2, فوج إلى ضيعة تازرركة, تسعة أفواج إلى ضيعة برج السدرية 1, ستة أفواج إلى ضيعة المريسة 3, فوج إلى ضيعة الحفار وفوج أمهات بيض إلى ضيعة المريسة 2.

أ. النتائج الفنية في مرحلة التربية (جدول عدد 5):
جدول عدد 5: النتائج الفنية في مرحلة التربية خلال السنوات: من 2014 إلى 2018

2016				2015				2014		السنة
04/06/16	13/04/16	03/02/16	25/11/15	02/09/15	15/04/15	14/01/15	27/09/14	07/05/14	12/04/14	تاريخ إدخال الفوج
19822	5217	12427	12488	21027	18540	19654	12496	20722	12568	كمية الكتاكيت يوم واحد
هيبار كلاسيك	هيبار كلاسيك	أريورا أكرز	أريورا أكرز	هيبار كلاسيك	أريورا أكرز	أريورا أكرز	هيبار كلاسيك	أريورا أكرز	هوبار كلاسيك	السلالة
المرجى	المريسة 3	المريسة 3	صونين	المرجى	برج سدريّة 1	المرجى	تازركة	المرجى	صونين	ضيفة التربية
برج سدريّة 1	المريسة 3	تازركة	صونين	برج سدريّة 2	برج سدريّة 1	المريسة 3	تازركة	برج سدريّة 2	صونين	ضيفة الإنتاج
17520	4685	10829	11471	19803	17257	7348	11287	19457	11685	كمية العتائق 23 أسبوع
11,57	10,2	12,86	8,14	5,82	6,53	62,61	9,68	10,02	7	نسبة الأموات طيلة مرحلة التربية* (23.0 أسبوع) (الهدف: 6%)
المعدل = 11,46										
25,2	27,3	26,3	23,4	26,2	27,8	25,7	24,3	25	27	العمر عند 5% إنتاج بيض
المعدل = 25,62										(الهدف: 25.24 أسبوع)

بقية الجدول عدد 5

2018					2017					السنة	
27/12/18	22/11/18	11/12/18	31/07/18	13/03/18	26/10/17	06/09/17	19/07/17	29/04/17	10/01/17	04/01/17	تاريخ إدخال الفوج
19339	12377	14491	12032	25918	20641	12415	10000	12385	16000	20680	كمية الكناكيت يوم
F37 هيبار		F37 هيبار	F37 هيبار		F37 هيبار		F37 هيبار		هيبار كلاسيك		
	صونين	DICK	DICK	المريسة 2+3			تيسير	صونين	تيسير		ضبيعة التربية
برج سدرية 1	صونين	DICK	DICK	برج سدرية 2	برج سدرية 1		تيسير	صونين	تيسير	برج سدرية 2	ضبيعة
		تربية	تربية	20226	19196	11721	تربية بالمنولة	11182	تربية	19299	23 كمية العتائق
2019				21,96	7	5,59		9,71		6,78	طيلة 0-مرحلة التربية*) (الهدف: 23 (% 6
2019				27,5	24,5	24,7		25,7		24,2	5 % إنتاج بيض 24-25(الهدف: (

* بما في ذلك الاستبعاد وأخطاء التجنيس

نستنتج من خلال النتائج المسجلة بهذا الجدول مايلي:

- أن نسبة الأموات المسجلة في بعض الأفواج خلال مرحلة التربية مرتفعة مقارنة بالهدف وذلك راجع لظروف بيئية وصحية مرت بها تلك الأفواج.
- أن انطلاق إنتاج البيض متأخر في بعض الأفواج مهما كانت ضبيعة التربية أو السلالة. ومن خلال الدراسة الموجودة بالمصاحب جدول عدد 16 عن تأثير الفصل السنوي لفترة التربية في انطلاق الإنتاج نستنتج أن أغلبية الأفواج المرناة في الفصل العكسي من السنة (من جويلية إلى سبتمبر) لم تسجل تأخيرا كبيرا في انطلاق الإنتاج على عكس الأفواج المرناة في الفصول الأخرى (من فيفري إلى جوان). وللمحد من تأثير العوامل الخارجية المتمثلة خاصة في عنصر الإضاءة , قامت الشركة بداية من سنة 2015 باقتناء أجهزة لتظليل المداجن المعدة لتربية العتوقات بضبيعة المرجى. وكان لهذه العملية تأثير إيجابي على انتاجية الأفواج التي تربت في الظروف الجديدة.

ب. النتائج الفنية في مرحلة الإنتاج (جدول عدد 6):

جدول عدد 6: النتائج الفنية لأفواج اللحم المستعبدة سنة 2018

			06/09/2017	29/04/2017	04/01/2017	تاريخ إدخال الفوج
64 الفارق عند أسبوعا	64 المرجو عند أسبوعا	64 المنجز عند أسبوعا	11721	11182	19299	الكمية (عتائق 23 أسبوع)
			77/75 أسبوعا (فيفري 2019)	71/67 أسبوعا (سبتمبر 2018)	72/69 أسبوعا (ماي 2018)	عمر استبعاد الفوج
			تازركة	صونين	المرجى	ضئعة التربية
			تازركة	صونين	برج سدرية 2	ضئعة الانتاج
أريور أكرز			أريور أكرز	أريور أكرز	أريور أكرز	السلالة
-	-	7,18	5,59	9,71	6,68	نسبة الأموات طيلة مدة التربية (23.0 أسبوع) (%)
+9 (4,84%)	186	195	248	207,9	210,9	عدد البيض المنتج لكل دجاجة مؤواة
+11,24 (6,35%)	177	188,24	236	202,92	204,55	عدد بيض التفريخ المنتج لكل دجاجة مؤواة
+12 (8,05%)	149	161	187	170	169	عدد الكتاكيت المنتجة لكل دجاجة مؤواة
-	-	-	73,45	71,13	71,14	معدل وضع البيض (%)
+1,41 (1,67%)	84,29	85,70	79,30	84,08	82,73	معدل التفقيس (%)
		96	95,23	97,48	96,95	نسبة البيض المعد للتفريخ (%)
-12 (4,72%)	254	242	245,58	254,61	246,60	* كمية العلف المستهلك للبيضة المنتجة (غ)
-	-	252	257,88	261,19	254,26	* كمية العلف المستهلك لبيضة التفريخ (غ)
-8,74 (2,90%)	301,34	292,6	325	310,64	307,34	* كمية العلف المستهلك للكتكوت المنتج (غ)
-	-	-	164,69	164,4	161,52	* معدل استهلاك العلف اليومي للذجاجة (بدون اعتبار استهلاك الديك) (غ)
-	-	-	0,69	1,29	1,04	* نسبة الأموات الشهرية (%): إناث

* خلال مدة الإنتاج (من 24 أسبوع إلى نهاية الفوج)

يبين الجدول أعلاه النتائج الفنية المنجزة خلال مرحلة الإنتاج لكل فوج على حده، كما يبين معدل النتائج الفنية لهذه الأفواج عند 64 أسبوع ومقارنتها بهدف السلالة المعنية والمتمثلة تحديدا في سلالة الأريور أكرز بالنسبة لسنة 2018. ولا يمكن مقارنة هذه النتائج فيما بينها نظرا لاختلاف مكان التربية وبالتالي نوعية المداجن من حيث التهيئة والتجهيز، واختلاف الفصل السنوي للتربية، واختلاف عمر الاستبعاد. ولذا وقع اللجوء إلى وضع رسومات لكل فوج على حده تبين نسب التبييض والتفقيس المنجزة ومقارنتها بالنسب المرجوة للسلالة المعنية على نفس الرسم وبالتالي ملاحظة مدى التطابق أو التباين بين مختلف المقاييس محل الدرس (انظر الرسومات في المصاحيب). ومقارنة بهدف سلالة الأريور نلاحظ تحسن ملحوظ للنتائج خلال سنة 2018.

ج. مقارنة السلالات فيما بينها:

يحوصل الجدول عدد 17 بالملحق عدد 7 المعدل العام للنتائج الفنية المنجزة لكل السلالات التي تداولتها الشركة ومقارنتها بالأهداف المرجوة لكل سلالة وذلك طيلة السنوات الممتدة من 1997 إلى 2018، أما الجدول عدد 18 فيعطي فكرة عامة عن تطور نتائج مختلف السلالات خلال السنوات الأخيرة الممتدة من 2012 إلى 2018.

نلاحظ بالجدول عدد 18 بالملحق عدد 8 أن ترتيب السلالات وتطور إنتاجيتها يختلف من سنة إلى أخرى نظرا لاختلاف ظروف التربية. وعند معاينة أغلب المقاييس الفنية بالجدول عدد 17 الذي يحوصل المعدل العام للنتائج، نستنتج أن سلالة الستاربرو (STARBRO) أنجزت أضعف النتائج بالمقارنة مع بقية السلالات، ونظرا لذلك وقع التخلي نهائيا عن مداولتها كما أنها انقضت لدى منتجها و وقع تعويضها بسلالات أخرى أكثر كفاءة و مردودية، أما سلالة JV فكانت الأحسن بالنسبة لأغلب المقاييس، تليها سلالة الأريور أكرز (ARBOR ACRES) في الدرجة الثانية، سلالة الهوباركلاسيك (HUBBARD CLASSIC) في الدرجة الثالثة ثم سلالة الهيبرو (HYBRO) في الدرجة الرابعة.

د. مقارنة السلالات بالأهداف النظرية لها:

بمقارنة الفوارق بين النتائج المنجزة والنتائج المرجوة المبينة بالجدول عدد 17 وبقطع النظر عن سلالة الستاربرو التي لم تعد موجودة، نلاحظ بقاء نفس الترتيب لمختلف السلالات من حيث المردودية حيث أن سلالة JV تأتي في المرتبة الأولى، تليها سلالة الأريور أكرز (ARBOR ACRES) في المرتبة الثانية، تليها سلالة الهوباركلاسيك (HUBBARD CLASSIC) في المرتبة الثالثة، ثم سلالة الهيبرو (HYBRO) في المرتبة الرابعة، ولكن نتائج كل السلالات تبقى دون الهدف المرجو مقارنة بطاقتها الإنتاجية من خلال دليل التربية.

2.4.1 قطاع أمهات دجاج البيض:

جدول عدد 07: النتائج الفنية لأفواج أمهات دجاج البيض خلال سنة 2018.

تاريخ إدخال الفوج				(14492 fem. à j1 ; 13853 fem. à 21 sem) 15/06/2017
السلالة				Novogen white
عمر إخراج الفوج	النتائج عند 75 أسبوع	النتائج عند 70 أسبوع	المرجو (70 أسبوع)	الفارق: المنجز-المرجو
نسبة الأموات طيلة مدة التربية (21.0 أسبوع) %	4,41	4,41	3,1	+1,31
عدد البيض المنتج لكل دجاجة مؤواة	301,36	286,56	294	-7,44
عدد البيض المنتج المعذ للتفريخ لكل دجاجة مؤواة	285,92	271,88	267	+4,88
عدد الكتاكيت إناث المنتجة لكل دجاجة مؤواة	112,57	110	111,6	-1,6
معدل نسبة وضع البيض (%)	85,82	88,23	89,14	-0,91
معدل نسبة التفقيس إناث (%)	39,14	40,30	41,69	-1,39
نسبة البيض المعذ للتفريخ (%)	94,87	94,87	90,81	+4,06
سلطان كمية العلف المستهلك للبيضة المنتجة (غ)		140,88	134,39	+6,49
سلطان كمية العلف المستهلك لبيضة التفريخ (غ)		148,5	148	+0,5
سلطان كمية العلف المستهلك للكتكوت المنتج (غ)		367	358	+9
سلطان كمية العلف المستهلك للدجاجة باعتبار استهلاك الديك (غ/اليوم)		112	115	-3
سلطان نسبة الأموات الشهرية (%): إناث	1,42	1,21	0,65	+0,56

* خلال مدة الإنتاج (من 22 أسبوع إلى النهاية).

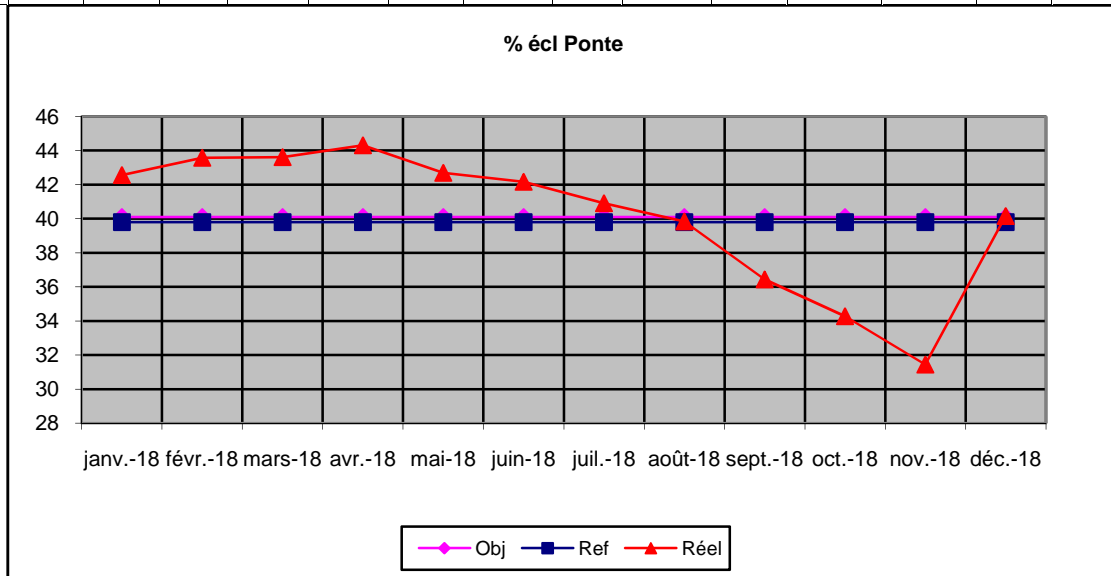
تمثل المقاييس المبينة بالجدول أعلاه أهم النتائج الفنية للفوج المتواجد سنة 2018 ثم مقارنة هذه النتائج بنظيراتها بدليل السلالة. يمثل فوج 15/06/2017 (رسم عدد 4) من سلالة نوفوجان كامل حصّة أمهات دجاج البيض لسنة 2018. سجل هذا الفوج خلال مرحلة التربية نسبة نفوق 4,41 % من بينهم 0,83 % أخطاء تجنيس و 1,88 % نفوق في الأسبوع الأول من التربية. دخل هذا الفوج طور الإنتاج في شهر أكتوبر 2017 وذلك بداية من الأسبوع 18. وتعتبر انطلاقة الإنتاج مبكرة و سريعة إذ بلغت نسبة الإنتاج 42,82 % في عمر 21 أسبوع مقابل هدف 30 % نظرا لأن التربية تمت في مداخن مضاءة وفي اليوم ذو الضوء المتناقص. أما نسبة الإنتاج القصوى فقد فاقت الهدف إذ تجاوزت 95 % مقابل هدف 94 % و سجلت استمرارية تواصلت لمدة 11 أسبوع فوق 95 %.

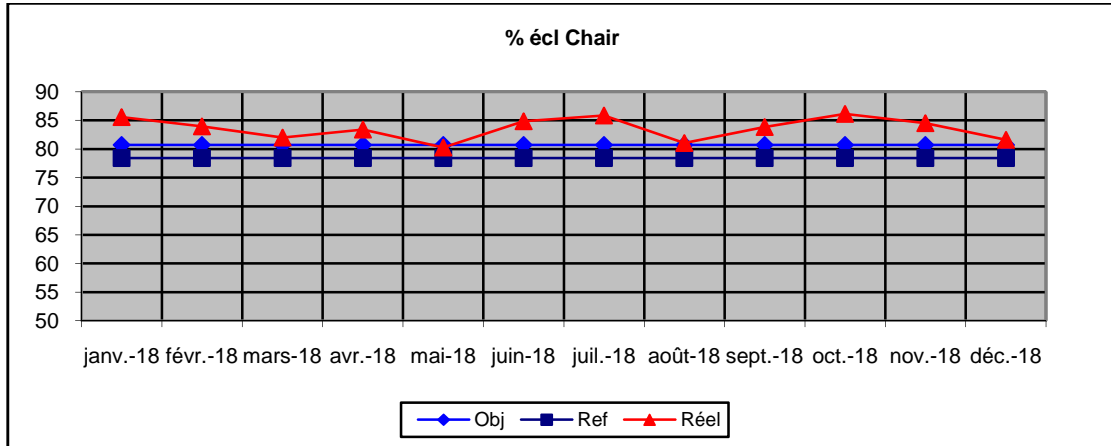
وقد حقق هذا الفوج نتائج جميلة مرضية في العموم إذ فاق عدد بيض التفريخ المنتج هدف السلالة بـ 4,88 بيضة تفريخ و بكمية علف مستهلكة للدجاجة أقل بـ 3 غرامات من دليل السلالة.

وبالنسبة لحصنة أمهات دجاج البيض لسنة 2018 فهي من سلالة نوفوجان. وقع توريدها في 23/05/2018 وتعد 17543 أمهات بيض عمريوم واحد أي دون سعة المداجن المقدرة ب 23000. بلغت نسبة الأموات طيلة الـ 21 أسبوع من فترة التربية 4,96 % من بينهم 1,21 % أخطاء تجنيس و 1,72 % أموات خلال الأسبوع الأول من التربية. دخل هذا الفوج طور الإنتاج في بداية شهر أكتوبر 2017 أي بداية من الأسبوع 19. تعتبر انطلاقة الإنتاج مبكرة إذ بلغت نسبة 42,20 % في عمر 21 أسبوع مقابل هدف 30%.

3.4.1 بعض النتائج المسجلة بالمفقس خلال سنة 2018: جدول عدد 08

نسب التفقيس			نسب الكتاكيت المستبعدة							نسب تكسير و إتلاف البيض			الشهر				
البيض			البيض			الهدف				البيض							
الهدف			الهدف			الهدف			الهدف			الهدف					
80,7	78,4	85,57	40,1	39,8	42,55	1,5	1	1	0,31	0,17	0,24	0,5	1	0,28	0,15	0,22	
80,7	78,4	83,96	40,1	39,8	43,58	1,5	1	1	0,43	0,18	0,31	0,5	1	0,33	0,16	0,25	فيفري
80,7	78,4	81,99	40,1	39,8	43,61	1,5	1	1	0,69	0,18	0,44	0,5	1	0,34	0,20	0,27	
80,7	78,4	83,37	40,1	39,8	44,30	1,5	1	1	0,38	0,16	0,27	0,5	1	0,49	0,25	0,37	أفريل
80,7	78,4	80,27	40,1	39,8	42,69	1,5	1	1	0,39	0,68	0,54	0,5	1	0,27	0,23	0,25	
80,7	78,4	84,83	40,1	39,8	42,17	1,5	1	1	0,34	0,16	0,25	0,5	1	0,21	0,23	0,22	
80,7	78,4	85,84	40,1	39,8	40,91	1,5	1	1	0,41	1,34	0,88	0,5	1	0,24	0,30	0,27	جويلية
80,7	78,4	81,01	40,1	39,8	39,83	1,5	1	1	0,38	0,23	0,31	0,5	1	0,34	0,40	0,37	
80,7	78,4	83,82	40,1	39,8	36,43	1,5	1	1	0,35	0,66	0,51	0,5	1	0,26	0,33	0,30	
80,7	78,4	86,10	40,1	39,8	34,28	1,5	1	1	0,33	0,70	0,52	0,5	1	0,33	0,35	0,34	
80,7	78,4	84,50	40,1	39,8	31,44	1,5	1	1	0,29	0,89	0,59	0,5	1	0,38	0,24	0,31	
80,7	78,4	81,61	40,1	39,8	40,16	1,5	1	1	0,37	0,34	0,36	0,5	1	0,34	0,08	0,21	ديسمبر
80,7	78,4	83,55	40,10	39,80	40,03	1,5	1	1	0,39	0,46	0,43	0,5	1	0,32	0,24	0,28	





- مفسس اللحم: نلاحظ تحسنا ملحوظا لنسب التفقيس المسجلة خلال كل الأشهر لسنة 2018 وذلك نتيجة تحكم جيد في إدارة الديكة وأوزانهم وكفاءة بعض معداة التربية التي وقع تجديدها.

- مفسس البيض: نلاحظ عدم استقرار وتدني نسب التفقيس تحت الهدف المرجو خلال الثلاثة أشهر قبل الأخيرة من السنة والتي تزامنت مع المرحلة المتقدمة من عمر الفوج المسن ودخول الفوج الجديد طور الانتاج.

4.4.1 تقييم مقاييس الإنتاجية:

أ. إنتاجية بيض التفريخ: جدول عدد 09

المقياس	النوع	السنة	المنجز (R)	المبرمج (P)	الهدف (S)	R/P*100	R/S*100	القيمة المضافة (%)
معدل بيض التفريخ/ الدجاجة الشهر*	اللحم	2015	17,06	17,23	18,14	99	94,05	
		2016	18,48	18,00	18,40	102,67	100,43	+6,79
		2017	18,48	-	17,35	-	106,05	+5,62
		2018	22,69	-	22,57	-	100,55	-4,49
معدل بيض التفريخ/ الدجاجة الشهر*	البيض	2015	21,70	22,72	22,79	95,47	95,19	-2,36
		2016	22,49	22,75	21,81	98,84	103	7,81
		2017	23,15	23	22,04	100,65	105,04	+2,04
		2018	22,69	-	22,57	-	100,55	-4,49

* يساوي المعدل العام لكمية بيض التفريخ الشهرية للدجاجة لكل فوج متواجد مهما كان عمره

* قطاع اللحم: لقد تحسنت الإنتاجية إذ تجاوزت الهدف المرجو بـ 6,05% حيث بلغت نسبة الإنجاز 106,05% ويعود هذا التحسن إلى تحكم جيد في ظروف وآليات التربية وتحسن الوضع الصحي.

* قطاع البيض: لقد فاقت الإنتاجية الهدف المرجو بـ 0,55% ولكنها سجلت تراجعا بـ 4,49% مقارنة بسنة 2017.

ب. نسبة الأموات: جدول عدد 10

المقياس	النوع	السنة	المنجز (R)	المبرمج (R Obj)	السقف (R<Réf):	القيمة المضافة (%)
نسبة الأموات الشهرية خلال مرحلة التربية	اللحم	2015	2,48	1,45	1,6	-67,56
		2016	1,89	1,45	1,6	23,79
		2017	1,26	41,	51,	+33,33
		2018	2,55	41,	51,	-102,38
نسبة الأموات الشهرية خلال مرحلة الإنتاج	البيض	2015	1,58	1,2	1,5	83,91
		2016	1,21	1,2	1,5	23,41
		2017	1,52	1,2	1,5	-25,62
		2018	1	1,2	1,5	34,21
مجموع نسبة الأموات الشهرية خلال مرحلة التربية والإنتاج	اللحم	2015	1,05	1,0	1,6	17,32
		2016	1,12	1,0	1,6	-6,66
		2017	1,13	1,0	1,5	-0,89
		2018	1	1,0	1,5	11,5
مجموع نسبة الأموات الشهرية خلال مرحلة التربية والإنتاج	البيض	2015	2,77	0,71	1,00	-88,43
		2016	1,16	0,71	1,00	58,12
		2017	1,35	0,71	1,00	-16,38
		2018	1,33	0,71	1,00	1,48
مجموع نسبة الأموات الشهرية خلال مرحلة التربية والإنتاج	اللحم	2015	3,53	2,45	3,2	-28,36
		2016	3,01	2,45	3,2	14,73
		2017	2,39	2,40	3,0	+20,6
		2018	3,55	2,40	3,0	-48,54
مجموع نسبة الأموات الشهرية خلال مرحلة التربية والإنتاج	البيض	2015	4,35	1,91	2,5	61,47
		2016	2,37	1,91	2,5	45,51
		2017	2,87	1,91	2,5	-21,10
		2018	2,33	1,91	2,5	18,82

*قطاع اللحم: باستثناء سنة 2015 التي شهدت ارتفاع نسبة الأموات بسبب إصابة فوج من أمهات اللحم بمرض شبه الطاعون شديد الضراوة. شهد هذا القطاع تقليصا في نسبة الأموات خلال باقي السنوات. إلا أن النسبة المرتفعة التي سجلت في سنة 2018 تعود إلى نسبة الأموات المرتفعة (21,96) خلال مرحلة التربية لأحد الأفواج وبالتحديد خلال الأسبوع الأول. وذلك بسبب تدهور حالة الفراخ أثناء عملية الشحن و التوريد لذلك الفوج من الخارج.

*قطاع البيض: سجلت سنة 2018 تحسنا بـ 34,21 % في نسبة الأموات خلال مرحلة التربية و تحسنا بـ 1,48 % في نسبة الأموات خلال مرحلة الإنتاج.

وفي العموم يعتبر معدل نسب الأموات المسجلة خلال سنة 2018 مرتفع نسبيا في كلى القطاعين اذ بلغ 3,55 % في قطاع اللحم مقابل هدف 2,40 %، وبلغ 2,33 % في قطاع البيض مقابل هدف 1,91 %.

ج. نسبة التفقيس والإتلاف : جدول رقم 11

المقياس	النوع	السنة	(R) المنجز	(R Obj) المبرمج	(R<Réf): السقف	(%) القيمة المضافة
نسبة التفقيس	اللحم	2015	79,5	80	78,3	4,81
		2016	82,19	80	78,3	3,38
		2017	82,59	80,7	78,4	0,49
		2018	83,55	80,7	78,4	1,16
نسبة التفقيس	البيض	2015	35,23	41	40	-12,96
		2016	39,11	41	40	11,01
		2017	40,69	40,1	39,8	+4,04
		2018	40,03	40,1	39,8	-1,62
نسبة استبعاد الكتاكيت	اللحم	2015	0,92	1	1,5	2,12
		2016	1,02	1	1,5	-10,86
		2017	0,59	1	1,5	+42,16
		2018	0,39	1	1,5	+33,9
نسبة استبعاد الكتاكيت	البيض	2015	0,66	1	1,5	-164
		2016	0,98	1	1,5	-48
		2017	0,33	1	1,5	+66,33
		2018	0,46	1	1,5	-39,39
نسبة تكسير البيض	اللحم	2015	0,43	0,5	1	18,86
		2016	0,40	0,5	1	6,97
		2017	0,45	0,5	1	-12,5
		2018	0,32	0,5	1	28,89
نسبة تكسير البيض	البيض	2015	0,63	0,5	1	-142
		2016	0,25	0,5	1	60,31
		2017	0,3	0,5	1	-20
		2018	0,24	0,5	1	20

نلاحظ تحسنا في كل مؤشرات قطاع اللحم من نسبة التفقيس و نسبة استبعاد الكتاكيت و نسبة تكسير البيض, إلى جانب تراجع طفيف على مستوى نسبة التفقيس و نسبة استبعاد الكتاكيت في قطاع البيض مقارنة بسنة 2017 .

2. متابعة الصحة الحيوانية ومراقبة المنتجات

تعمل الشركة بكل مجهوداتها على تأمين الخدمات الفنية والبيطرية من مراقبة الأمهات والمفاقس وإجراء التحاليل الدورية والسيطرة على كل العوامل التي لها انعكاسات هامة على مرد ودية القطعان و الوقاية من الأمراض.

ولقد توخت الشركة منذ عدة سنوات، برنامج تحصين مكثف وبصفة منتظمة ضد الأمراض الشائعة خاصة منها الأمراض الفيروسية حيث لا يوجد علاج لمثل هذه الأمراض وإنما إتباع طرق الوقاية والأمن الحيوي، مثل برنامج حفظ الصحة والأمن الحيوي بالضيعات والمفارخ، برنامج تنظيف وتطهير المداجن و المفارخ، برنامج تلقيح أمهات دجاج اللحم والبيض وبرنامج المراقبة الذاتية و كل هذه البرامج خاصة بالشركة وقد وقع تطويرها حسب الحالة الصحية العامة بالبلاد و هي تدخل تحت منظومة التأهيل الشامل والجودة.

ولقد سهرت مصلحة الصحة الحيوانية على :

-) برمجة الشراءات بالنسبة للقاحات والأدوية، ومواد التطهير.
-) تنفيذ جميع برامج التلقيح لقرابة 57634 طيرا من أمهات دجاج اللحم و 17543 طيرا من أمهات دجاج البيض.
-) تنفيذ جميع برامج المراقبة الذاتية ومتابعة القطعان للتدخل في الوقت المناسب وبالتجاعة المرجوة.
-) مواكبة جميع عمليات التنظيف والتهيئة والتطهير على مستوى المداجن في جميع ضيعات الشركة.
-) مراقبة تلاقح فراخ اللحم والبيض على مستوى المفاقس.
-) متابعة ومراقبة برامج الوقاية و التحكم في الميكوبلازما.

كما قامت الشركة باتخاذ جملة من القرارات تحسبا لدخول الأمراض وانتشارها:

-) إعادة النظر و مراجعة كامل منظومة الامن الحيوي بالظيعات والمفاقس.
-) زيارات ميدانية لجميع وحدات الانتاج ولتحسيس العملة بأهمية حفظ الصحة نظرا لخطورة هذه الامراض.
-) تهدف هذه التدابير لحماية القطعان من دخول وانتشار الأمراض وهو ما مكننا من بلوغ هدفنا خلال سنة 2018 حيث لم تسجل أي حالة مرض خطير انجر عنها خسائر للشركة.
-) ومن أهم ما ميز تدخلات هذه المصلحة لسنة 2018 :

1.2 أمهات دجاج اللحم والبيض :

- زيارات ميدانية لمداجن الشركة صحية تقنيين اجانب و بياطرة مختصين لمعاينة أساليب التربية والطرق الصحية المتبعة و للمساعدة في حل المشاكل الصحية و التقنية.
- القيام باجتماعات فنية دورية صحبة الفريق التقني التابع للشركة لدراسة المشاكل وإيجاد الحلول.
- متابعة جميع عمليات التنظيف والتطهير و الأمن الحيوي بجميع وحدات الإنتاج.
- المراقبة الذاتية للحالة الصحية للأمهات عبر متابعة انجاز التحاليل البكتريولوجية التي تعتمد على طلاسات للأرجل و تحليل سيولوجية و ذلك حسب الجدول التالي :

الكمية	نوعية التحاليل
2280	تحليل سيرولوجي (ميكوبلازما قاليسبتيكوم , ميكوبلازما سينوفيا)
287	تحليل بكتريولوجي (الفرشة/ تحليل طلاسات)
05	تحليل الماء (بكتريولوجي, كيميائي)

نظرا لأن الميكوبلازما من أكثر الأمراض انتشارا فقد زادت حالات الإصابة في كثير من الضيعات في جميع أنحاء البلاد, مما أدى لضرورة وضع إستراتيجية مستمرة للحفاظ على صحة القطيع وخفض الآثار السلبية الناتجة عن الإصابة بهذه المسببات المرضية. تعتمد هذه الإستراتيجية على وضع برامج وقائية جديدة ضد أمراض الميكوبلازما والتي تتمثل في إضافة المضادات عن طريق ماء الشراب ثم مراقبة مدى نجاعتها بواسطة التحاليل كما يبينه الجدول التالي:

الكمية	نوعية التحاليل (PCR)
375	MG
375	MS

- مراجعة برنامج تحصين الأمهات حسب الوضع الصحي للبلاد و متابعة هذا البرنامج باخذ عينات دم وارسالها للمعهد البحوث البيطرية بتونس و معهد باستور.

- وقع أخذ عينات من دم و أعضاء الأمهات التي وقع إرسالها إلي معهد باستور وذلك للتأكد من بعض الفيروسات مثل الأنفلونزا والتهاب القصب الهوائي و مرض شبه الطاعون كما يتمثل في الجدول التالي:

الكمية	نوعية التحاليل
660	ELISA Influenza Aviaire
660	ELISA New Castle
660	ELISA Gumboro
660	ELISA BI
660	ELISA grosse tête
660	ELISA REOVIROSE

- مضاعفة الجهودات بتحسين الضيعات وذلك بتدعيم قواعد الأمن الحيوي و حفظ الصحة.

- خلال سنة 2018 وقع استيراد خمسة أفواج لأمهات دجاج لحم, فوجين من سلالة ARBORD, فوج واحد من سلالة HUBBARD وقع تربيتها بالشركة و فوجين من سلالة HUBBARD وقع تربيتها عن طريق المناولة لدى شركة ديك الفلاحية و فوج واحد لأمهات دجاج بيض من سلالة NOVOGEN وكانت نتائج التحاليل بكتريولوجي و سيرولوجي عند الإستيراد سلبية.

الكمية	نوعية التحاليل
720	تحليل سيرولوجي (ميكوبلازما قاليسبتيكوم , ميكوبلازما سينوفيا)
6	تحليل بكتريولوجي

2.2 مفاص اللحم:

من أهم ما ميز سنة 2018

- المحافظة على مواصلة العمل بالطرق والتقنيات الحديثة مما أدى إلى تحسين وتطوير النتائج الفنية والصحية.
- مواصلة برنامج التلقيح ضد مرض القمبورو. مرض الماريك و شبه الطاعون ومراقبة هذه العملية.
- اجبارية التلقيح ضد أمراض التهاب القصب الهوائي المعدي ومرض شبه الطاعون عن طريق الرش بالنسبة لفراخ اللحم وفراخ البيض وذلك بطلب من إدارة المصالح البيطرية.
- وتهدف هذه التلقيح التي تنجز في المفاص إلى تحسين الوضع الصحي العام في البلاد و مساعدة المربي على الاعتناء أكثر بالجانب التقني خلال الفترة الأولى من التربية.

المراقبة الذاتية للمفاص عبر متابعة انجاز التحاليل تتمثل في الجدول التالي:

الكمية	نوعية التحاليل
1020	تحليل سيرولوجي (ميكوبلازما قاليسبتيكوم , ميكوبلازما سينوفيا)
83	تحليل بكتريولوجي fond des boites
1	تحليل الماء (بكتريولوجي, كيميائي)

- نظرا لحرص الشركة علي إنتاج فراخ ذات جودة عالية مع نسبة تحصين تناهز مئة بالمئة فإنه يقع مراقبة جودة عملية تحصين الفراخ بصفة مستمرة بالإشتراك مع مخبر سيفا وأخذ التدابير والإجراءات الضرورية قصد رفع المردودية وتحسين جودة هذه العملية والهدف من ذلك إنتاج صيصان ذات جودة عالية وسليمة من الأمراض.
- تتميز سنة 2018 مقارنة بسنة 2017 بارتفاع معدل جودة تحصين الفراخ داخل المفاص كما يتمثل في الجدول التالي:

معدل التحصين سنة 2017 (%)	معدل التحصين سنة 2018 (%)	
94	95	عن طريق الرش
85	89	عن طريق الحقن

- خلال هذه السنة تم العمل على مواصلة إنجاز مشروع التحصين داخل البويضات والذي يعتبر ذو أهمية عالية نظرا لمميزاته البيولوجية والتجارية مقارنة بالتحصين تحت الجلد عند عمر يوم واحد وذو خصوصية دقيقة مما يتطلب العمل على تحسين عدة عوامل لإنجاز هذا المشروع.
- وفي هذا النطاق و بالإشتراك مع مخبر سيفا تواصل العمل على إتمام مراحل هذا المشروع والمتمثل في تأهيل المفاص والضيعات عن طريق:
 1. القيام بخارطة بكتريولوجية لكامل المفاص معرفة النقاط الحرجة.
 2. زيارة مجموعة من الخبراء الأجانب للضيعات و المفاص.

3.2 مفقس البيض:

من أهم ما ميز سنة 2018 :

- مواصلة برنامج التلقيح ضد مرض الماريك والقمبورو بالنسبة لفراخ البيض ومراقبة هذه العملية.
- متابعة انجاز التحاليل والقيام بخارطة بكتريولوجية تتمثل في الجدول التالي:

الكمية	نوعية التحاليل
600	تحليل سيرولوجي (ميكوبلازما قاليسبتيكوم , ميكوبلازما سينوفيا)
30	تحليل بكتريولوجي fond des boites
28	تحليل طلاسات

القيام بمراقبة وتدقيق عملية تحصين الفراخ بالإشتراك مع مخابر Boehringer ذلك بهدف إنتاج طيور ذات صحة جيدة وأداء إنتاجي عالي الكفاءة.

4.2 بالنسبة لخرفاء الشركة:

سجلنا خلال 2018 جملة من شكاوي بالنسبة لفراخ اللحم وهي تشكيات فردية تمثل نسبة ضعيفة مقارنة بعدد الخرفاء كما وقعت زيارة الخرفاء وذلك للمعاينة والتأكد من مدى صحة هذه الشكايات وثبت أنه من أسباب النفوق طريقة التربية أما بالنسبة لفراخ البيض فسجلنا خلال شهري نوفمبر وديسمبر ارتفاع عدد الشكاوي والمتمثل في ارتفاع نسبة النفوق خلال الأسبوع الأول من التربية وذلك نظرا لضعف وصغر حجم الفراخ المتأتية من فوج أمهات كبيرة العمر ودخول فوج جديد طور الانتاج.

5.2 إقامة أيام تكوينية وإعلامية:

أهم ما ميز سنة 2018 المشاركة في الصالون المتوسطي للإنتاج الحيواني والصالون المتوسطي للفلاحة و الصناعات الغذائية، تنظيم ندوة علمية وفنية بالتعاون مع مخابر أفريماد تحت عنوان "طرق و تقنيات تربية دجاج اللحم" والمشاركة في تنظيم يوم تحسيسي حول "الوضع الصحي وتقنيات تربية الدواجن بجهة الوطن القبلي" وذلك بالتعاون مع مخابر ميديفات.

مثل كل سنة وقع تأطير وزيارة طلبة ومتربصين بياطرة، مهندسين وتقنيين وذلك بجميع وحدات الإنتاج والمشاركة في أيام تكوينية أقامتها العديد من مخابر الأدوية حول بعض الأمراض والوقاية منها.

سوف تعمل مصلحة الصحة الحيوانية سنة 2019 علي مزيد:

- ✓ دعم وتطوير برامج الأمن الحيوي حسب المستجدات الصحية التي تطرأ علي قطاع الدواجن.
- ✓ تطوير المخبر التابع للشركة الذي يقوم حاليا بالمراقبة البكتيولوجيا الموجهة للاستعمال الرشيد للأدوية وذلك بزيادة أنواع أخرى من التحاليل السيرولوجية (ARL/ELISA).
- ✓ العمل علي أن تكون جميع الفراخ محصنة وذلك عن طريق إضافة تقنية جديدة وحديثة لتحصين البيض (IN OVO).
- ✓ تغيير برنامج التلقيح في الضيعات والمفاقس حسب الوضع الصحي للبلاد.
- ✓ تنظيم أيام تكوينية للعمال وتقنيي الشركة وذلك بالتعاون مع وكالة التكوين والإرشاد لفلاحي.

النتائج المالية

النتائج المالية

تم إعداد مشروع القوائم المالية لسنة 2018 وفقا لمبادئ المحاسبة المتفق عليها وخاصة منها القواعد والمعايير والأنظمة المحاسبية وطرق التقييم التي وقع إقرارها بالنظام المحاسبي للبلاد التونسية، ومن هذا المنطلق، سجلت الشركة التونسية للدواجن سنة 2018 النتائج التالية:

1. نتيجة الإستغلال:

سجلت نتيجة الإستغلال لسنة 2018 ارتفاعا ب 752 795.967 ديناراً وذلك مقارنة بسنة 2017

2. نتيجة الأنشطة العادية بعد احتساب الأداءات:

كما سجلت النتيجة بعد التعديلات المحاسبية لهذه السنة ارتفاعا بقيمة 1 195 772.438 ديناراً بالنسبة للسنة السابقة حيث بلغت النتيجة بعد التعديلات المحاسبية في سنة 2018 قيمة 2 823 632.303 ديناراً مقابل 1 627 859.865 ديناراً في سنة 2017.

3. التوظيفات المالية:

لقد قامت الشركة التونسية للدواجن بتوظيفات مالية لدى بنك الأمان سنة 2018 وذلك لوجود فائض في السيولة بلغت قيمة 8 000 000 ديناراً.

4. هبة ومساعدات:

- بلغت مصاريف هذا الباب 3 470 ديناراً موزعة كآتي:
- ودادية GIPAC: 1000 ديناراً.
 - نادي الإجتماعي لرئاسة الجمهورية: 1000 ديناراً.
 - مدرسة صالح جباري: 970 ديناراً.
 - جمعية الأطباء البياطرة: 500 ديناراً.

5. الإعتمادات المالية لسنة 2018

1.5 الإستثمارات المنجزة

سنة 2011:	3 460.332 د
سنة 2012:	1 716.909 د
سنة 2013:	186.439 د
سنة 2014:	202.468 د
سنة 2015:	1 226.040 د
سنة 2016:	1 059.275 د
سنة 2017:	179 745 د
سنة 2018:	334 549 د

2.5 أهم محاور الإستهلاك:

أ. التصرف:

المشتریات والتموينات:	8 305 785.540 د	-
الأجور :	3 425 658.463 د	-

ب. التجهيزات:

تهيئة المباني:	24 875 د	-
معدات دواجن خفيفة :	226 502 د	-
معدات مفقس:	16 724 د	-
تجهيزات ومعدات مكتبية:	8 053 د	-
معدات إعلامية:	4 085 د	-
بنايات:	53 562 د	-

6. الصبغة المالية (لسنوات 2015_2016_2017_2018)

(الوحدة الدينان)

2018	2017	2016	2015	البيان
4 475 769.899	5 141 593.694	5 807 574.483	5 640.222	الأصول الثابتة المادية بعد الاستهلاك
3 340 883.922	3 026 468.708	2 327 321.803	2 575.455	المخزونات إلى غاية 12/31
10 032 485.715	5 607 869.528	4 286 080.964	5 008 006	توظيفات وأصول مالية أخرى وسيولة وما يعادل السيولة
15 571 757.765	10 750 200.776	8 973 275.213	9 054 724	الأصول الجارية
5 460 000	5 460 000	5 460 000	5 460 000	رأس المال الاجتماعي
5 471 402.121	4 456 912.924	4 238 978.034	4 103.192	الخصوم الجارية
16 656 953.757	12 916 362.285	11 304 142.184	8 985 833	المدخيل الصافية
8 305 785.540	5 881 823.808	5 582 646.236	5 003.564	مشتريات التموينات المستهلكة
3 425 658.463	3 149 184.661	3 009 419.057	2 631.060	أعباء الأعوان
1 494 684.106	1 083 781.415	1 124 817.194	1 211 171	مخصصات الاستهلاك والمدخرات
983 100.121	990 731.596	830 746.078	855.864	أعباء الاستغلال الأخرى
2 756 392.416	2 003 596.449	1 137 461.947	(543.477)	نتيجة الاستغلال
(79 379.660)	(141 435.847)	(159 903.222)	(43 508)	الأعباء المالية الصافية
551 583.116	279 759.734	211 455.709	295.000	إيرادات التوظيفات والأرباح العادية الأخرى
-	-	-	-	مدخيل مختلفة
2 823 632.303	1 627 859.865	*854 607.158	(301 019)	النتيجة بعد التعديلات المحاسبية

الشؤون التجارية

الشؤون التجارية

1. البيع والتسويق

1.1 إنتاج الشركة فراخ عمريوم واحد:

1.1.1 قطاع اللحم (جدول عدد 1)

الشهر	2017	2018
جانفي	769 344	767 672
فيفري	659 432	668 396
مارس	643 660	767 371
أفريل	562 009	937 166
ماي	591 926	984 813
جوان	500 208	985 720
جويلية	334 708	1 033 213
أوت	637 945	821 298
سبتمبر	751 988	831 251
أكتوبر	785 899	808 520
نوفمبر	767 034	974 224
ديسمبر	850 886	895 070
المجموع	7 855 039	10 474 714

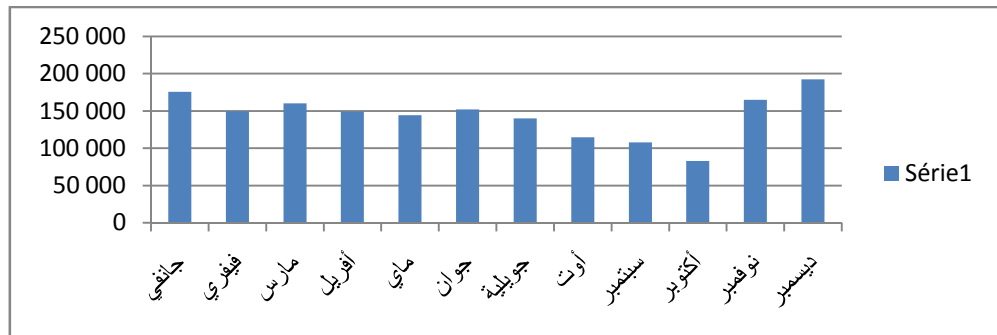
نلاحظ أن إنتاج فراخ اللحم خلال سنة 2018 مقارنة بسنة 2017 شهد تطورا إيجابيا قدر بحوالي 2 600 000 فرخ كما أن الكميات كانت متقاربة ماعدى شهري فيفري وجويلية الذين شهدا كل منهما أقل وأعلى كمية منتجة حيث أن أقل كمية كانت في حدود 670 000 خلال شهر فيفري وأعلى كمية منتجة فاقت الـ 1 000 000 فرخا خلال شهر جويلية.



2.1.1 إنتاج الشركة فراخ بيض عمريوم واحد (جدول عدد 2)

الشهر	2017	2018
جانفي	220 796	175 629
فيفري	177 527	149 299
مارس	187 197	160 134
أفريل	147 094	148 849
ماي	191 910	144 468
جوان	144 904	152 095
جويلية	148 507	139 897
أوت	147 987	114 769
سبتمبر	59 477	107 645
أكتوبر	99 130	82 951
نوفمبر	14 645	164 902
ديسمبر	106 319	192 376
المجموع لسنة 2018	1 645 493	1 733 014

نلاحظ حسب الجدول تطورا في كميات الفراخ مقارنة بسنة 2017 حيث حقق الإنتاج زيادة تفوق 500000 فرخ كما يشهد شهر أكتوبر أقل الكميات المنتجة وذلك يعود الى عملية اخراج القطيع في تلك الفترة.



2.1 رقم المعاملات:

لقد بلغ رقم مبيعات الشركة التونسية للدواجن بالنسبة لسنة 2018 ما قدره 16 658 275.957 ديناراً وهو مقسم كالآتي (جدول عدد 3):

2018		2017		
القيمة	الكمية	القيمة	الكمية	
12,264,400.620	7,222,582	8,982,196.050	7,855,039	فراخ لحم عمريوم واحد
403,611.190	11,769,826	2,265,450.694	1,645,493	فراخ بيض عمريوم واحد
63,279.040	2,868,248	266,353.320	8,878,444	لف فراخ اللحم
2,500,464.700	1,644,159	49,364.790	1,645,493	لف فراخ البيض
59,449.210	1,733,014	37,243.780	1,964,539	نقل فراخ اللحم
45,199.852	1,677,550	35,072.700	1,378,734	نقل فراخ البيض
261,974.120	4,751,469	246,831.990	6,582,240	تلقيح ضد مرض القمبورور (Gumboro)
161,751.123	12,348,097	62,997.288	10,499,548	تلقيح ضد مرض شبه الطاعون (New castle)
19,277.412	3,212,902	42,097.348	10,524,337	تلقيح ضد مرض التهاب القصبة الهوائية (infectieuse Bronchite)
248,041.340	2,773,364	245,817.350	4,916,347	حقن ضد مرض الماريك ومرض شبه الطاعون
38,082.960	7,616,592	39,987.310	7,997,462	حقن مضاد حيوي
20,088.350	382,397	29,973.850	529,735	بيض معد للاستهلاك
-3,840.910	-7,247	18,000.000	60,000	بيض لحم مخضب
0.000	0	36,806.400	204,480	بيض بيض مخضب
205,086.650	30,681	270,514.680	42,890	أمهات لحم مستبعدة
8,823.500	12,605	13,263.300	14,737	أمهات بيض مستبعدة
183,413.220	1,685,781	137,734.855	1,183,896	مصاريق التحضين
137,398.580	1,733,014	99,089.580	1,651,493	قص المنقار
10,600.000	1,300	17,553.000	2,086	فرشة
31,175.000	619,700	20,010.000	511,000	حواصل
0.000	0	4.000	400	التجنيس
16 658 275.957		12 916 362.285		المجموع

1.2.1 رقم المعاملات العام:

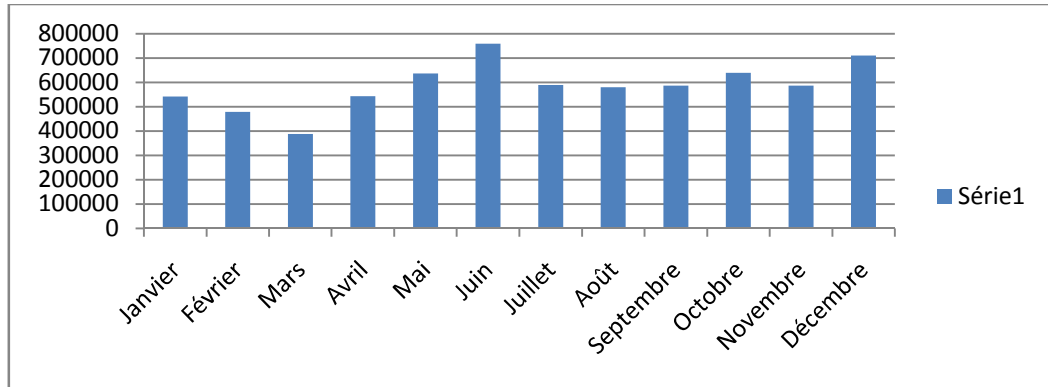
شهد رقم المعاملات لسنة 2018 تحسنا ملحوظا بالمقارنة لسنة 2017 حيث أن رقم المعاملات بالنسبة لسنة 2017 فقد قارب 13 ألف دينار أما بالنسبة لسنة 2018 فقد تجاوز 16 ألف ديناراً. (جدول عدد 4)

الشهر	2017	2018
جانفي	1 334 978.816	1 271 912.750
فيفري	1 125 637.636	1 118 678.987
مارس	1 103 075.145	1 259 592.530
أفريل	935 544.710	1 458 681.798
ماي	1 096 783.875	1 619 240.870
جوان	899 373.651	1 523 620.727
جويلية	691 184.505	1 583 255.365
أوت	1 091 271.042	1 309 383.610
سبتمبر	1 094 373.310	1 338 432.720
أكتوبر	1 166 121.850	1 225 556.530
نوفمبر	1 143 600.030	1 602 025.480
ديسمبر	1 234 417.715	1 347 894.590
المجموع	12 916 362.285	16 658 275.957

2.2.1 رقم معاملات فراخ اللحم (جدول عدد 5)

الشهر	2017	2018
جانفي	864 003.720	886 272.800
فيفري	746 116.800	774 455.400
مارس	740 209.000	888 751.650
أفريل	646 310.350	1 083 990.900
ماي	680 714.900	1 136 884.950
جوان	75 239.200	1 172 646.800
جويلية	384 914.200	1 230 243.470
أوت	733 636.750	978 494.620
سبتمبر	864 786.200	990 408.690
أكتوبر	892 843.900	981 107.000
نوفمبر	882 089.100	1 186 133.280
ديسمبر	971 331.930	948 881.060
المجموع	8 982 196.050	12 258 270.620

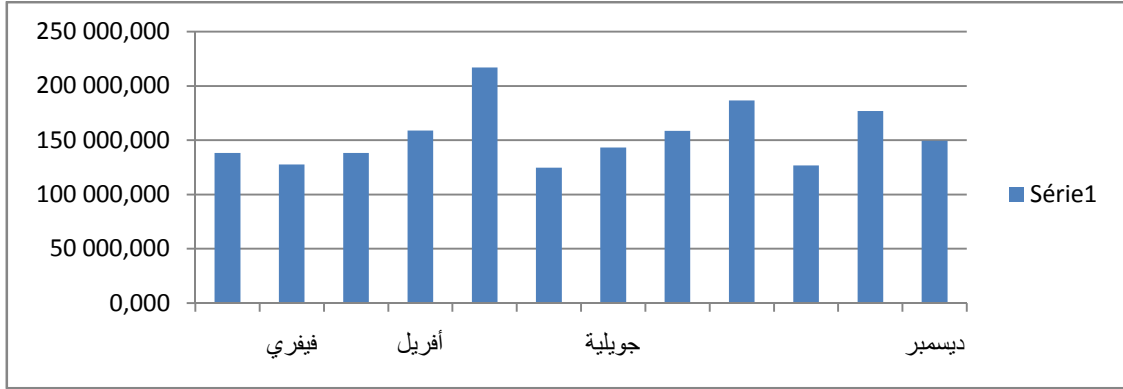
شهدت سنة 2018 تحسنا ملحوظا على مستوى مبيعات الفراخ بالمقارنة بسنة 2017 حيث تطور رقم معاملات فراخ اللحم إيجابيا بحوالي 27 % بالمقارنة لسنة 2017 وذلك ليصل إلى مايقوق 12 مليون ديناراً.



3.2.1 رقم معاملات فراخ البيض (جدول عدد 6)

2018	2017	الشهر
253 419.510	309 114.400	جانفي
216 453.550	248 537.800	فيفري
232 705.500	262 075.800	مارس
215 831.050	205 931.600	أفريل
265 261.080	268 674.000	ماي
226 309.340	204 698.300	جوان
209 845.500	207 909.800	جويلية
172 153.500	207 181.800	أوت
161 467.500	83 267.800	سبتمبر
117 786.300	130 695.694	أكتوبر
239 024.850	20 503.000	نوفمبر
245 352.280	116 860.700	ديسمبر
2 555 609.960	2 265 450.694	المجموع

نلاحظ من خلال هذا الجدول تحسنا طفيفا على مستوى رقم معاملات فراخ البيض مقارنة نظيره في سنة 2017.



4.2.1 رقم معاملات المبيعات الأخرى (جدول عدد 7)

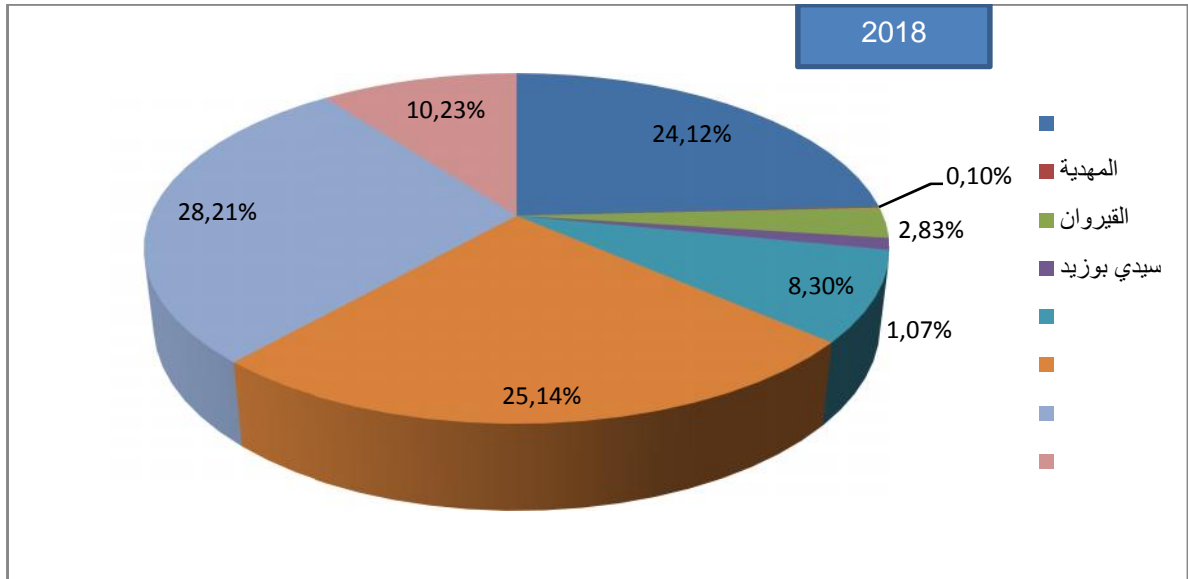
2018	2017	الشهر
132 220.440	161 860.70	جانفي
127 770.037	130 983.04	فيفري
138 135.380	100 790.35	مارس
158 859.848	83 302.76	أفريل
217 094.840	147 394.98	ماي
124 664.587	619 436.15	جوان
143 166.395	98 360.51	جويلية
158 735.490	150 452.49	أوت
186 556.530	146 319.31	سبتمبر
126 663.230	142 582.26	أكتوبر
176 867.350	241 007.93	نوفمبر
153 661.250	143 294.95	ديسمبر
1 844 395.377	2 165 785.41	المجموع المحلي

3.1 توزيع المبيعات حسب الجهات:

1.3.1 فراخ اللحم

من خلال الجدول اللاحق نلاحظ أن ولايتي سوسة ونابل تمثلان أهم ركيزة لحرفاء فراخ اللحم للشركة التونسية للدواجن حيث بلغت نسبة ولاية سوسة 28.21% في حين بلغت نسبة ولاية نابل 25.14% من مجمل مبيعات فراخ اللحم لسنة 2018. (جدول عدد 8)

السنة	صفاقس	سوسة	نابل	بنزرت	سيدي بوزيد	القيروان	المهدية	مختلفة
2010	الكمية	529 832	902 782 1		665 549	732 600		1 837 029
	النسبة المئوية	٪14.23	٪30.47		11.38%	12.52%		٪31.40
2011	الكمية	750 88	1 476 834			1 103 555	903 363	868 774
	النسبة المئوية	٪14.70	٪28.94			٪21.63	٪17.70	٪17.03
2012	الكمية	2 021 725	976 090				976 090	1 860 269
	النسبة المئوية	34.87%	16.84%				16.84%	32.08%
2013	الكمية	985 631	2 374 550	913 915				2 074 491
	النسبة المئوية	٪15.53	٪37.40	٪14.40				٪32.68
2014	الكمية	973 465 2	469 2 100	002 1 003				198 797 1
	النسبة المئوية	٪33.47	٪28.51	٪13.62				٪24.40
2015	الكمية	080 197 2	2 168 989	510 227				1 220 717
	النسبة المئوية	36.04	35.57	8.37				20.02
2016	الكمية	266 310	145 384 4	49 100 2	26 400	40 680	11 297 2	409 488 4
	النسبة المئوية	٪4.11	22.41%	7.57%	0.41%	0.63%	1.74%	66.13%
2017	الكمية	1 706 791	1 294 141	632 539	68 000	61 114	85 384	1 436 625
	النسبة المئوية	٪21.73	٪32.72	8.05%	0.87%	0.87%	1.09%	22.07%
2018	الكمية	1 071 328	263 338 4	869 300	112 456	296 295	10 400	2 526 227
	النسبة المئوية	٪10.23	٪28.21	٪8.30	٪1.07	٪2.83	٪0.10	٪24.12

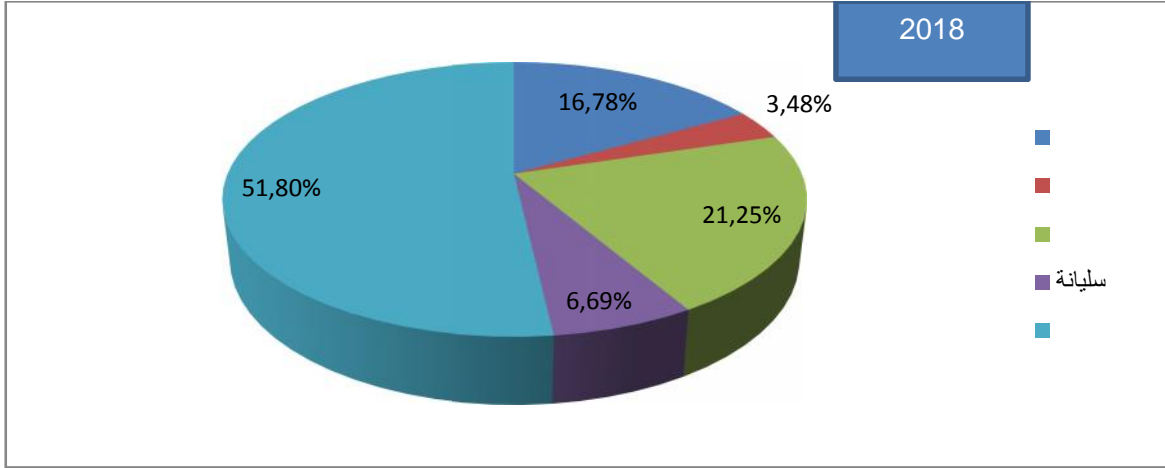


2.3.1 فراخ البيض:

(جدول عدد 9)

السنة	صفاقس	سليانة	نابل	بن عروس	مختلفة
2010	1 306 413		406 558	170 888	328 438
	59.05%		18.38%	7.72%	14.85%
2011	1 083 651		429 852	99 973	401 296
	53.79%		21.34%	4.96%	19.91%
2012	1 107 057		343 312	164 440	265 333
	58.88%		18.26%	8.75%	14.11%
2013	1 168 342		276 760	281 275	337 351
	56.23%		13.32%	13.54%	16.91%
2014	1 524 997	170 888	492 460		321 136
	62.27%	4.50%	20.11%		13.11%
2015	775234		256735	109451	163017
	59.43%		19.68%	8.39%	12.50%
2016	712 712	75 597	386 840	226 652	188 305
	44.82%	4.75%	24.33%	14.25%	11.84%
2017	1 048 883	59 787	311 882	52 191	172 770
	63.74%	3.63%	18.95%	3.77%	10.50%
2018	897720	115965	368 281	60 324	290 724
	51.80%	6.69%	21.25%	3.48%	16.78%

تمثل ولاية صفاقس أهم قاعدة لحرفاء فراخ البيض حيث بلغت مبيعاتها نسبة 51.80 % من إنتاج الشركة وتليها ولاية نابل بنسبة 21.25 %.



2. المشتريات

1.2 المشتريات المحلية :

من أهم المشتريات خلال سنة 2018 ما يلي : (جدول عدد 1)

المواد	المبلغ الجملي د.ت
علف مركز*	3 459 939.550
بيض تفريخ لحم	1 105 174.800
حاويات بيض	54 563.077
حاويات فراخ	258 466.042
مواد بيطرية وأدوية	1 219 445.334
محروقات	140 634.241
تحاليل بيطرية وتحاليل علف	13 154.680
نجارة	341 199.920

* متابعة عمليات التزود بالعلف:

بمرور الوقت تأكلت بعض المعدات الرئيسية بمصنع العلف, وتتطلب صيانتها تكاليف باهظة لكي تستجيب لأبسط ضروريات تصنيع العلف. ونتيجة لذلك قررت الشركة التخلي عن المصنع الحالي للعلف والتزود بعلف ذو جودة أحسن من المصنعين ذوي الاختصاص. وأجري في هذا الإطار خمس طلبات عروض وطنية بداية من السداسي الثاني من سنة 2014 إلى حد الآن وذلك بمعدل طلب عروض وطني لكل سنة. وقد أرسلت طلبات العروض الخمس على شركة مدميكس.

ويبين الجدول عدد 21 بالملاحق خلاصة الصفقات التي أبرمت للتزود بالعلف بداية من انطلاق الصفقة الأولى 2014/06 للفترة الممتدة من السداسي الثاني من سنة 2014 إلى موفى جوان 2015, ثم الصفقة الثانية 2015/02 للفترة الممتدة من جويلية 2015 إلى موفى أكتوبر 2016 وذلك بتمديد مدة العقد السنوي بأربعة أشهر إلى حين جاهزية إجراءات الصفقة الثالثة, ثم الصفقة الثالثة 2016/03 للفترة الممتدة من نوفمبر 2016 إلى موفى ديسمبر 2017, ثم الصفقة الرابعة 2017/03 للفترة الممتدة من جانفي 2018 إلى موفى ديسمبر 2018, ثم الصفقة الخامسة 2018/06 للفترة الممتدة من جانفي 2019 إلى موفى ديسمبر 2019 .

أما الجدول عدد 22 بالملاحق فيبين تفاصيل التزود السنوي بالعلف خلال سنة 2018 حيث بلغت الكمية الجمليّة 4 378,800 طنا بمبلغ 3 020 864,375 ديناراً.

ونظرا للارتفاع المشط الذي شهدته سعر العلف خلال سنة 2018 , وطبقا لمنهجية مراجعة الاسعار المدرجة بعقد العلف والذي نتج عنها مبلغ اضافي بلغ 439 043,980 دينار اقامت الشركة بدفعه للمزود مدميكس, وعليه بلغت صفقة العلف لسنة 2018 مبلغ جملي قدره 3 459 908,350 دينارا.

2.2 المشتريات من الخارج :

1.2.2 أمهات دجاج اللحم:

قامت الشركة بتوريد أمهات دجاج اللحم عمريوم واحد وذلك حسب الجدول التالي: (جدول عدد 2)

تاريخ التوريد	المزود	السلالة	عدد الإناث	عدد الذكور	السعر الجملي د.ت
2018.03.13	أفياجان	أربور أكرس	25000	3750	302055.916
2018.07.31	هوبار	هوبار كلاسيك	14000	2100	150921.655
2018.11.22	افياجان	أربور أكرس	12000	1800	161426.064
2018.12.11	هوبار	هوبار كلاسيك	14000	2100	187247.614
2018.12.27	هوبار	هوبار كلاسيك	19000	2850	233281.955

2.2.2 أمهات دجاج البيض

وقع توريد 17000 أم دجاج البيض عمريوم واحد وذلك حسب الجدول المبين أسفله:

تاريخ التوريد	المزود	السلالة	عدد الإناث	عدد الذكور	السعر الجملي د.ت
2018.05.23	نوفوجان	نوفوايت	17000	2040	187729.771

نشاط
مجلس
الإدارة
والجلسة
العامة

نشاط مجلس الإدارة والجلسة

خلال سنة 2018، اجتمع مجلس إدارة الشركة في أربع مناسبات وإلى جانب النقاط القارة المتعلقة بمتابعة تنفيذ القرارات السابقة لمجلس الإدارة، متابعة سير الشركة، متابعة تنفيذ الصفقات، التدابير المتخذة لتدارك النقائص الواردة بتقرير مراقب الحسابات وبرنامج التحكم في الطاقة، نظر مجلس الإدارة في المسائل التالية:

جلسة يوم 07 مارس 2018

- النظر في مشروع الميزانية التقديرية للشركة لسنة 2018.

جلسة يوم 17 جويلية 2018

- النظر من جديد في طلب عروض عدد 2018/02 المتعلق بتربية أمهات دجاج اللحم عن طريق المناولة.
- النظر في طلب عروض عدد 2018/04 المتعلق باقتناء نشارة الخشب.
- النظر في طلب السيد حكيم بورقيبة المتعلق بالتفويت في أسهمه في رأس مال الشركة.
- إعادة النظر في مشروع الإتفاقية الخاصة بأعوان الشركة التونسية للدواجن.
- استدعاء الجلسة العامة العادية لتعيين مراقب حسابات لسنوات 2017 و 2018 و 2019.

جلسة يوم 15 نوفمبر 2018

- النظر في طلب العروض عدد 2018/05 المتعلق باكتتاب عقود تأمين أخطار نشاط الشركة.
- النظر في طلب السيد لطفي الشطي المتعلق بالتفويت في أسهمه في رأس مال الشركة.
- النظر في مقترح إدراج الشركة ضمن قائمة المنشآت العمومية التي تعمل في محيط تنافسي.
- المصادقة على التسمية في خطة وظيفية بعنوان سنة 2018.

جلسة يوم 25 ديسمبر 2018

- المصادقة على مشروع الميزانية التقديرية للشركة بعنوان سنة 2019.
- المصادقة على طلب العروض عدد 2018/6 المتعلق باقتناء العلف المركز.
- المصادقة على إبرام صفقة بالتفاوض المباشر مع ديوان الأراضي الدولية بعنوان سنة 2018.
- النظر من جديد في طلب السيد لطفي الشطي المتعلق بالتفويت في أسهمه في رأس مال الشركة.
- النظر في طلب السيد الحبيب الكوكي المتعلق بالتفويت في أسهمه في رأس مال الشركة.

اجتماعات الجلسة العامة العادية:

- انعقدت خلال سنة 2018 جلسة عامة عادية واحدة بتاريخ 17 أوت 2018 صادقت على:
- تعيين مكتب مراقب حسابات الشركة للسنوات 2017 و 2018 و 2019.

نشاط لجنة
مراقبة
الصفقات
واللجنة
الداخلية
للشراءات

نشاط لجنة مراقبة الصفقات واللجنة الداخلية للشراءات

إجتماع لجنة مراقبة الصفقات بتاريخ 09 فيفري 2018

- 1- الإعلام بالمخطط التقديري لصفقات الشركة التونسية للدواجن خلال سنة 2018.
- 2- النظر في ملف الختم النهائي للصفقة عدد 2015/02 المتعلقة باقتناء علف مركز.
- 3- النظر في ملف الختم النهائي للصفقة عدد 2014/12 المتعلقة باقتناء معدات تحضين.

إجتماع لجنة فتح العروض بتاريخ 27 فيفري 2017

- 1- ط.ع 2018/01 المتعلق باقتناء حاويات فراخ.

إجتماع لجنة فتح العروض بتاريخ 23 أفريل 2018

- 1- ط.ع 2018/02 المتعلق بتربية أمهات دجاج اللحم عن طريق المناولة.

إجتماع لجنة فتح العروض بتاريخ 25 أفريل 2018

- 1- ط.ع 2018/03 المتعلق باقتناء حاويات فراخ.

إجتماع لجنة مراقبة الصفقات بتاريخ 30 ماي 2018

- 1- النظر في ملف الختم النهائي للصفقة عدد 2015/02 المتعلقة باقتناء علف مركز.
- 2- النظر في نتائج الفرز الفني لطلب العروض عدد 2018/02 المتعلق بتربية أمهات دجاج لحم عن طريق المناولة.

إجتماع لجنة فتح العروض بتاريخ 04 جوان 2018

- 1- ط.ع 2018/04 المتعلق باقتناء نشارة خشب.

إجتماع لجنة مراقبة الصفقات بتاريخ 14 جوان 2018

1- النظر في نتائج الفرز الفني لطلب العروض عدد 2018/02 المتعلق بتربية أمهات دجاج لحم عن طريق المناولة.

إجتماع لجنة مراقبة الصفقات بتاريخ 29 أكتوبر 2018

1- النظر في نتائج الفرز الفني لطلب العروض عدد 2018/05 المتعلق باكتتاب عقود تأمين للأخطار المتعلقة بنشاط الشركة.

2- النظر في الإشكال المتعلق بالملحق عدد 02 لعقد الصفقة عدد 2016/03 المتعلقة باقتناء مادة العلف مركز.

إجتماع لجنة فتح العروض بتاريخ 21 نوفمبر 2018

1- ط.ع 2018/06 متعلق باقتناء علف مركز.

إجتماع لجنة مراقبة الصفقات بتاريخ 12 ديسمبر 2018

- 1- النظر في نتائج التقييم الفني لطلب العروض عدد 2018/06 المتعلق باقتناء علف مركز
- 2- النظر في ملف الختم النهائي للصفقة عدد 2016/03 المتعلقة باقتناء علف مركز.
- 3- النظر في ملف الختم النهائي للصفقة عدد 2014/10 المتعلقة باقتناء أمهات دجاج البيض.

نشاط الموارد
البشرية
والوسائل
المادية

نشاط الموارد البشرية والوسائل المادية

1. التصرف في الموارد البشرية

1.1 الموارد البشرية:

تحوصل هذه الجداول نشاط مصلحة التصرف في الموارد البشرية والشؤون الاجتماعية خلال سنة 2018 والأعمال التي قامت بها والمتمثلة أساسا في الانتدابات وتسوية وضعية بعض الأعوان والتدرج ومتابعة الحضور والمباشرة وعطل المرض إلى جانب تأجير الأعوان والأنشطة الاجتماعية التي قامت بها الشركة خلال هذه السنة ومقارنتها بالثلاثة سنوات السابقة.

1.1.1 الانتدابات:

يحوصل الجدول التالي مجمل الانتدابات القارة المنجزة خلال الأربع سنوات الأخيرة وهي مبينة كالآتي:

جدول عدد 1 : الانتدابات

الانتدابات المنجزة بعنوان سنوات:								الإختصاص	الرتبة / الغطية
2018		2017		2016		2015			
المنجز	المبرمج	المنجز	المبرمج	المنجز	المبرمج	المنجز	المبرمج		
10	10	05	05	10	10	09	10	تسوية وضعية	عملة
05	05	10	10	09	09	10	-	ترسيم	
15	15	15	15	19	19	19	10	المجموع	

يلاحظ من خلال الجدول أعلاه استغناء الشركة عن انتداب الإطارات بالرغم من خروج العديد منهم سواء بالاحالة على التقاعد أو بالإلحاق أو الإيقاف عن العمل واقتصر الانتداب على تسوية وضعية العملة المتعاقدين الذين امضوا فترة تعاقد تجاوزت الأربع سنوات وذلك تطبيقا للاتفاق الممضى بين الإدارة العامة والنقابة الأساسية للشركة وسلطة الإشراف، هذا ونشير أنه سيتم خلال السنتين القادمتين تسوية وضعية كل العملة المتعاقدين الموجودة أسماؤهم في القائمة الممضاة بين الأطراف المذكورة أعلاه .

وتجدر الإشارة في هذا الصدد أنه بالإضافة إلى الإنتدابات المبينة بالجدول أعلاه ، واعتبارا لخصوصية نشاط الشركة، فإنه يقع انتداب عملة تنفيذ عرضيين بصفة مباشرة للقيام بأعمال ظرفية ويتم تشغيلهم بمختلف وحدات الإنتاج بصفة وقتية ومحدودة زمنيا.

2.1.1 الترقيات والتدرج :

قامت الشركة التونسية للدواجن خلال سنة 2018 بمنح التدرجات العادية لكل أعوانها وتم تفعيل الزيادة في أجور المعنيين بالأمر في الأجال المحددة لذلك ، كما تم انجاز جميع الترقيات العادية المبرمجة بالميزانية بعنوان سنة 2018.

أ. التدرج:

بالنسبة للتدرج ، وعملا بأحكام النظام الأساسي العام لأعوان الدواوين والمؤسسات العمومية ذات الصبغة الصناعية و التجارية المطبق على الشركة التونسية للدواجن ، قامت الشركة خلال سنة 2018 بتمتع 92 عوناً ممن توفر فيهم الشروط القانونية للتدرج العادي حيث تم إعداد مقررات تدرج باسم المعنيين بالأمر و تفعيل الزيادات في أجورهم في الاجال القانونية بقيمة جمالية بلغت 2.510 دينار في السنة.

ب. الترقيات العادية :

بالنسبة إلى الترقيات التي تم إدراجها في ميزانية سنة 2018 ، والتي شملت كلا من رتبة : مهندس عام ، متصرف مستشار ، تقني رئيس ، تقني اول ، وأصناف من العملة فقد تم انجازها بانعكاس مالي جملي في حدود 7.520,000 ديناراً .

ج. الترقيات الاستثنائية :

طبقاً لأحكام الفصل التاسع والعشرين من الباب الرابع من النظام الأساسي العام لأعوان الدواوين والمؤسسات العمومية ذات الصبغة الصناعية والتجارية والذي يسمح بتمتع أعوان الشركة التونسية للدواجن بترقيات استثنائية قبل ثلاث سنوات من الاحالة على التقاعد حيث تتم دراسة ملفات المعنيين بالأمر من قبل اللجان الادارية المتناصفة كل حسب صنفه ثم يتم اعداد تقرير يقع ارساله الى الادارة العامة للمصادقة عليه وفي هذا الاطار تمت ترقية 03 اعوان خلال سنة 2018 بقيمة جمالية بلغت 831 ديناراً في السنة.

3.1.1 التسميات في الخطط الوظيفية:

مما يلاحظ بالنسبة للخطط الوظيفية وجود شغورات كبيرة في الهيكل التنظيمي للشركة المصادق عليه بمقتضى الأمر عدد 1103 المؤرخ في 02 ماي 2007 حيث حافظ على نفس الخطط منذ سنة 2015 باستثناء تسمية مدير ادارة الشؤون الادارية والمالية والذي تمت تسميته سنة 2018 هذا ونشير الى ان الهيكل التنظيمي للشركة يتفرع الى ثلاث (3) إدارات، ثلاث (3) إدارات فرعية واحدى عشر (11) مصلحة أي بما مجموعه سبع عشرة (17) خطة وظيفية تم تسمية 08 خطط قبل سنة 2015 و 04 خطط وظيفية جديدة خلال سنة 2015 وقد تمت إحالة مدير على التقاعد بعنوان سنة 2016 ليبقى المجموع احدي عشرة خطة (11) أي في حدود 64.7 % من مجموع الخطط الوظيفية المدرجة في الهيكل التنظيمي للشركة وقد تم على ميزانية سنة 2019 برمجة تسمية 02 كواهي مدير .

وفي انتظار انجاز دليل إجراءات للشركة واعتمادها عليه يمكن استكمال بقية الخطط خلال السنوات القادمة.

جدول عدد 2 : التسميات في الخطط الوظيفية

الخطط الوظيفية الشاغرة (2018)	الخطط الوظيفية المشغولة (2018)	التسميات خلال الأربع سنوات الأخيرة				عدد الخطط الوظيفية بالهيكل التنظيمي	
		2018	2017	2016	2015		
01	02	01	-	-	01	03	مدير
02	01	-	-	-	01	03	كاهية مدير
03	08	-	-	-	08	11	رئيس مصلحة
06	11	01	-	-	10	17	المجموع

4.1.1 التصرف في العطل :

تم خلال سنة 2018 التصرف ومراقبة عملية تمتيع الأعوان بالعطل بمختلف أنواعها (عطل سنوية , عطل مرضية , عطل الولادة , عطل بدون اجر , العطل الاستثنائية ,) وذلك بالتنسيق مع مختلف رؤساء المصالح ووحدات الإنتاج التابعة للشركة هذا الى جانب العمل على حسن تنظيم خروج الأعوان خاصة أثناء العطلة الصيفية .

5.1.1 حجم الأجور : (باعتبار الأعباء الاجتماعية)

يبرز الجدول التالي حجم الأجور خلال الأربع سنوات الأخيرة والنسب المئوية المسجلة مقارنة برقم المعاملات حيث تسجل الأجور زيادات راجعة بالأساس للزيادة السنوية في الأجور والتدرج والترقيات العادية والاستثنائية .

جدول عدد 3 : حجم الجور

2018	2017	2016	2015	السنوات
3.500,000	3.400,000	3.000,000	2.203,880	حجم الأجور الجملي للأعوان بدون أعباء
3.950,000	3.800,000	3.300,000	2.629,980	حجم الأجور باعتبار الأعباء الاجتماعية (أ.د)
16.658,275	12.950,000	10.700,000	8.991,716	رقم المعاملات (أ.د)
%23.71	%29.34	%30.84	%29.24	النسبة المئوية

6.1.1 برنامج الإحالات على التقاعد خلال الأربع سنوات الأخيرة :

يحوصل الجدول التالي توزيع أعوان الشركة التونسية للدواجن حسب العدد والسلك والرتبة والصنف في 31 ديسمبر 2018 والإحالات على التقاعد خلال الأربع سنوات الأخيرة :

جدول عدد 4 : الإحالات على التقاعد .

عدد الأعوان بتاريخ 2018/12/31	الإحالات على التقاعد خلال الأربع سنوات الأخيرة :				الأسلاك والرتب
	2018	2017	2016	2015	
36 لاطان	01	02	02	01	الإطارات
03					متصرف رئيس
06					متصرف مستشار
01					متصرف رئيس في الوثائق والأرشيف
04				01	متصرف
01					مهندس عام
03 لاطان					مهندس رئيس
01					مهندس أول
-			01		مهندس أشغال
01					طبيب بيطري صحي رئيس
01					طبيب بيطري صحي أول
01					محلل رئيس
05					تقني رئيس
09	01	02	01		تقني أول
10	03		01		التسيير
-					ملحق إدارة
04					تقني
05	03		01		مساعد تقني
-					واضع برامج
01					عملة الوحدة الثالثة (صنف 09)
91			01	01	التنفيذ
26			01		عون تقني
34				01	عملة الوحدة الثانية (الأصناف 7.6.5.4)
31					عملة الوحدة الأولى (الأصناف 3.2.1)
137	04	02	04	02	المجموع

2.1 الأنشطة الصحية والاجتماعية :

أولت الشركة التونسية للدواجن اهتماما متزايدا للجانب الصحي والاجتماعي للأعوان , حيث عملت في الجانب الصحي على توفير تغطية صحية إضافية اختيارية للأعوان في شكل تعاونية جماعية محدثة منذ سنة 1986 تكفل لمنخرطيها استرجاع نسبة من مصاريف العلاج كما انخرطت في مجمع طب الشغل لتوفير متابعة صحية ميدانية للأعوان أما بالنسبة للناحية الاجتماعية فهي تسعى الى مواكبة التطورات في هذا المجال حيث سعت الى توفير كل ما من شأنه ان يساعد الأعوان على تحقيق شئ من الاستقرار و التوازن في حياتهم اليومية وهو ما ينعكس ايجابا على حياتهم العملية .

1.2.1 الأنشطة الصحية:

أ. التغطية الصحية :

تقوم الشركة التونسية للدواجن بتوفير التغطية الصحية اللازمة التي تضمن للعون الصحة والسلامة باعتبارهما ركيزتان أساسيتان من ركائز استمرارية المؤسسة وحوافز التنمية وتحميه من جميع المؤثرات التي قد تؤدي به إلى حالات من المرض أو العجز ومن بين هذه المؤثرات الحوادث والأخطار المهنية.

وفي هذا الإطار بادرت الشركة منذ إحداث مجمع طب الشغل سنة 2000 بالإنخراط في هذا الهيكل لتوفير التغطية الصحية الضرورية واللازمة للأعوان حيث يقوم طبيب الشغل بفحوصات لفائدة أعوان الشركة من خلال كشف سريري كامل لمختلف أجهزة الجسم، كما يتولى عند الإقتضاء إجراء كشوفات تكميلية مثل قياس التنفس وتسجيل نبضات القلب أو بعض التحاليل البيولوجية حتى يتثبت من تأهيل العون للعمل في مختلف الهياكل والمصالح الإدارية ووحدات الإنتاج.

ويتم تدوين نتائج جميع هذه الفحوصات في ملف طبي شخصي يفتح لكل عون وتتم فيه متابعة الفحوصات والكشوفات التي يتلقاها.

كما يقوم طبيب الشغل بزيارة مختلف وحدات الإنتاج و المفاقس ودراسة مراكز العمل وأساليب الإنتاج وذلك من أجل تحليل أجواء العمل وتشخيص المخاطر وتقييم تأثيرها المحتمل على الأعوان وتقديم النصح والإرشاد للعون والمسؤول عن الوحدة قصد تحسين ظروف العمل ودراسة السبل الوقائية الكفيلة للحد من بعض الأخطار التي قد يتعرض لها العون أثناء أداءه لمهامه، بالإضافة إلى المساعدة في تصور طرق الوقاية التقنية وتحسين ظروف العمل هذا الى جانب الدورات التثقيفية والتحسيسية التي يتكفل بها المجمع سنويا .

ويبين الجدول التالي مختلف الخدمات التي تم إسدائها من قبل مجمع طب الشغل لفائدة أعوان الشركة خلال سنة

:2018

عدد الأعوان المنتفعين	مجالات التدخل
41	الفحوص الطبية الدورية
00	الفحوص الطبية عند الإنتداب
01	الفحوص الطبية عند الرجوع إلى العمل بعد حادث شغل أو مرض مهني أو بعد عطلة ولادة أو بعد غياب متكرر أو غياب تجاوزت مدته 21 يوما
14	الفحوص الطبية التكميلية (تحليل، تخطيط قلب، قياس نظر، ...)
05	اشعة
03	الحصص التحسيسية
01	اجتماعات لجنة الصحة والسلامة المهنية
03	فحوصات امراض خصوصية
11	الفحوص الطبية الخارجية
79	

ب. التأمين على المرض:

بخصوص التأمين الجماعي على المرض حرصت مصلحة التصرف في الموارد البشرية على ضمان إرجاع مصاريف التداوي لأعوانها في اقرب الأجل رغم الصعوبات المالية التي يواجهها الصندوق خاصة في ظل تزايد عدد المنخرطين وغلاء مصاريف العلاج وازدياد عدد الأعوان المحالين على التقاعد والذين يستمرون في التمتع بخدمات الصندوق دون دفع معالم الانخراط الشهرية، هذا وقد تم تحيين ملفات الأعوان لتحديد عدد المنتفعين منهم وعدد الاطفال في الكفالة . وفي هذا الصدد وفي إطار السعي الى تجاوز الصعوبات المالية التي تواجه الصندوق من جهة وتحسين الخدمات الصحية المسدات الى الأعوان لا سيما الرفع من قيمة الأسقف الخاصة باسترجاع مصاريف التداوي في مختلف الأعمال الطبية من جهة أخرى، قامت إدارة الشركة باعداد مشروع نظام داخلي للصندوق حيث حضي بموافقة مجلس الإدارة في انتظار عرضه على مصادقة سلطة الإشراف.

وفيما يلي، يبين الجدول التالي مجمل أنشطة هذه التعاونية وحساباتها قبضا وصرفا وعدد المنخرطين فيها وعدد بطاقات التداوي التي تمت معالجتها خلال الأربع سنوات الأخيرة :

جدول عدد 6 : التأمين على المرض

السنوات	2015	2016	2017	2018
(أ.د) مساهمة الأعوان	15.400	17.081	15.760	16.050
مساهمة الشركة (أ.د)	27.861	33.311	30.667	31.362
(أ.د) جملة المبالغ التي تكفل بها الصندوق	56.112	57.000	48.437	47.514
عدد المنخرطين بالصندوق	123	127	128	133
عدد بطاقات العلاج التي تمت معالجتها	941	836	696	664
الرصيد المتبقي في 31 ديسمبر (أ.د)	-	-	-	-

2.2.1 الأنشطة الإجتماعية :

سعيًا إلى مزيد الإحاطة بالجانب الاجتماعي الخاص بالأعوان وحرصًا على توفير ظروف عمل ملائمة داخل الشركة ، عملت مصلحة التصرف في الموارد البشرية تحت إشراف الإدارة العامة على الاستجابة الى معظم المطالب العمالية ذات البعد الاجتماعي والتي من شأنها أن تحفز الأعوان على مزيد البذل والعطاء حيث أمنت لمنظوريها خلال سنة 2018 جملة من الخدمات الاجتماعية تمثلت أساسا في:

أ. وصولات الأكل:

إلى جانب الخدمات الصحية التي توفرها الشركة لأعوانها سعت إلى تأمين خدمة الأكل والتي كانت منذ إحداث الشركة تتم في فضاء مخصص لذلك داخل الشركة ، ولكن مع ظهور طرق جديدة في تقديم هذه الخدمة و مواكبة للتطور الحاصل في هذا المجال و استجابة لرغبة الأعوان والاطراف النقابية تم استبدال خدمة المطعم بتذاكر اكل توفرها شركة تم اختيارها عن طريق مناقصة وتم تمكين كل عون شهريا من دفتر تذاكر بقيمة 66 دينار ثم في مرحلة ثانية وتحت إلهام الاطراف النقابية وغلاء مستوى المعيشة تم بداية من شهر اكتوبر 2016 زيادة قيمة التذكرة بدينار واحد لترتفع قيمة دفتر التذاكر من 66 دينارا الى 88 دينارا شهريا وقد تمتع بهذه الخدمة خلال سنة 2018 حوالي 132 عونًا بقيمة جمالية بلغت 112.600 دينار. هذا وامام غلاء المعيشة وارتفاع أسعار المأكولات تسعى ادارة الشركة وبطلب من النقابة الى الحصول على موافقة مجلس الادارة وسلطة الاشراف للحصول على ترخيص في ترفيع ثان في قيمة تذاكر الاكل لتبلغ قيمة دفتر الاكل 132 دينارا شهريا .

ب. مطلب الترفيع في قيمة منحة الحليب :

في اطار العمل على المحافظة على صحة العمال في المداجن و المفاقس وجميع وحدات الانتاج ، دابت الشركة على منح هذه الفئة من اعوانها منحة حليب يقع احتسابها شهريا على عدد ايام العمل الفعلية ، ونظرا الى انه لم يقع تعيين هذه المنحة منذ إنشائها وبمبادرة من النقابة الاساسية تعمل الشركة على الحصول على موافقة مجلس الإدارة وسلطة الإشراف لمضاعفة هذه المنحة .

ج. الترفيع في قيمة وصولات ملابس الشغل (غرة ماي 2018) : حيث تم الترفيع في قيمة وصولات ملابس غرة ماي 2018 من 90 دينار الى 100 دينار للوصل الواحد ، وقد انتفع 88 عونًا بوصولات ملابس غرة ماي بقيمة جمالية بلغت 8.800 دينار .

د. خدمات الصندوق الإجتماعي:

تتمثل خدمات الصندوق الاجتماعي للشركة التونسية للدواجن في تقديم مساعدات تتشكل أساسا من مساعدات للزواج او للعودة المدرسية وللأعياد الدينية وغيرها كما يوفر الصندوق أيضا قروضا متنوعة استنادا الى مطالب يتقدم بها الأعوان المنخرطون الراغبون في الحصول على قروض يقع تسديدها على أقساط وذلك طبقا للقانون الأساسي للصندوق .

ويوضح الجدول التالي مجالات تدخل الصندوق وأنشطته خلال الأربع سنوات الأخيرة:

جدول عدد 7 : الصندوق الاجتماعي.

2018 (بالدينار)	2017 (بالدينار)	2016 (بالدينار)	2015 (بالدينار)	مجالات تدخل الصندوق	
49	53	51	57	العدد	قروض مختلفة (تجهيز+ سكن+ شخصي)
180.000	221.674	156.638	148.774	المبلغ	
105	89	84	94	العدد	قرض خاص بعيد الإضحى
31.500	27.000	25.200	28.200	المبلغ	
04	02	4	2	العدد	مساعدة بعنوان التقاعد
16.036	9.130	17.636	6.641	المبلغ	
73	71	70	67	العدد	مساعدة مدرسية
4.310	3.990	3.910	3.420	المبلغ	
07	01	05	02	العدد	مساعدة بعنوان الختان
700	100	500	200	المبلغ	
02	01	01	03	العدد	مساعدة بعنوان الزواج
1.000	500	500	1.500	المبلغ	
05	02	03	01	العدد	مساعدة بعنوان وفاة
1.100	500	700	200	المبلغ	
01	03	02	-	العدد	مساعدات مختلفة
500	1.150	1.000	-	المبلغ	
246	222	220	226	العدد	المجموع
235.146	264.044	206.084	188.936	المبلغ	

هـ. النقل من وإلى مقر العمل:

لمزيد توفير أحسن الظروف لأعوانها والإحاطة بهم وضمان نقلهم في ظروف طيبة ولتفادي إشكالية التأخر عن الالتحاق بمراكز العمل ، تؤمن الشركة التونسية للدواجن منذ إحداثها خدمة النقل المجاني لبعض الأعوان ممن يقيمون بعيدا عن مقر العمل وذلك عبر حافلة تم شراؤها سنة 2004 بكلفة تناهز 100 ألف دينار. وقع تسخيرها للغرض. كما يقع استغلال هذه الحافلة في التنقلات المختلفة والرحلات المتنوعة التي تنظمها ودادية الشركة لفائدة أعوانها وابنائهم طيلة السنة.

هذا وتجدر الإشارة إلى أن هذه الخدمة تكلفت على ميزانية الشركة سنة 2018 حوالي دينار موزعة على 13.503 دينار محروقات و3.275 دينار معلوم صيانة و1.800 دينار كمعلوم على الجولان و1.342 دينار معلوم التأمين .

2. الموارد المالية

1.2 الإعتمادات المرصودة :

الوحدة : ألف دينار

الميزانية	2018	
	المنجز	المبرمج
الإستغلال	13 140	12 700
الإستثمار	445	670
المبرمج	17 000	

تغيرات الإرتفاع المسجل على مستوى بعض نفقات الاستغلال لسنة 2018:

- **علف مركز:** زيادة في الإعتمادات المرصودة في البند المخصص لإستهلاكات العلف والمرتبط بالزيادات في الأسعار العالمية للمكونات الأساسية من مادتي الصوجا والقطنيا ولإرتفاع سعر صرف الدينار مقارنة بالعملة الأجنبية. وقد تم في هذا الصدد إقتراح الترفيع في بند الميزانية الخاص باقتناء علف مركز على مجلس الإدارة من 3 025 أد مبرمجة بميزانية سنة 2018 إلى 3 300 أد اعتمادات مقترحة, وذلك لتغطية الزيادة في أسعار العلف بعد تطبيق صيغة مراجعة الأسعار.
- **حاويات فراخ:** وقد تم إقتراح الترفيع في اعتمادات بند الميزانية الخاص باقتناء حاويات فراخ من 195 أد مبرمجة في ميزانية سنة 2018 إلى 295 أد اعتمادات مقترحة, وذلك نظرا لإرتفاع ثمن حاوية الفراخ من 1.290 د للحاوية بدون احتساب الأداءات إلى مستوى 1.725 د للحاوية أي زيادة بنسبة 34 %.
- **نجارة:** تم تجاوز الاعتمادات المرصودة نظرا للجوء إلى إعادة فرشاة النشارة في مداجن ضيعتي تازركة وسونين المسوغتين تبعا للحالة السيئة لأسقف المداجن وذلك للتوقي من الأمراض التي تصيب أمهات الدجاج ولإرتفاع ثمن الكيلوغرام من 190 ملجم إلى 280 ملجم تبعا لاستشارة في الغرض قامت بها الشركة في سنة 2018.

2.2. المصاريف والنسب:

* بلغت نسبة إنجاز ميزانية الاستغلال لسنة 2018 حوالي 13.140 أد (103.46 %) من المبرمج.

الوحدة : ألف دينار

نسبة الإنجاز	منجز 2018	تقديري 2018	النفقات	الرمز
108,88%	8 640	7 935	مشتريات التموينات	
114,38%	3 460	3 025	علف مركز	60210000
101,62%	1 219	1 200	مواد بيطرية	60211000
97,91%	24	25	مواد مكتبية	60220000
132,55%	258	195	حاويات فراخ	60260000
111,40%	17	15	كعابذ مقوى	60261000
90,94%	55	60	حاويات بيض	60262000
73,52%	15	20	بدلات العمل	60223000
52,50%	42	80	مواد التطهير والتنظيف	60270000
148,35%	341	230	نجارة (فرشة للدجاج)	60280000
118,06%	83	70	الماء	60610000
115,84%	544	470	الكهرباء	60611000
61,66%	18	30	الغاز	60612000
100,45%	141	140	محروقات	60613000
96,09%	1 105	1 150	بيض لحم	
108,92%	1 084	995	أمهات سلالة لحم	60713000
102,39%	220	215	أمهات سلالة بيض	60714000
86,67%	13	15	أعباء أخرى مرتبطة بالشرايات	61510000
97,89%	3 426	3 500	أعباء الأعموان	
97,89%	3426	3 500	الأجور	64
88,67%	900	1 015	أعباء الاستغلال الأخرى	
96,00%	192	200	أشغال عن طريق المناولة	61115000
32,50%	13	40	تحاليل بيطرية	61116000
79,55%	175	220	الأكرية	613
91,33%	274	300	التعهد والصيانة	615
90,91%	50	55	التأمين	616
104,00%	52	50	دراسات وبحوث وتكوين	617
150,00%	30	20	المراقبة والنزاعات	622
120,00%	6	5	التوثيق	62301000
145,00%	29	20	الإشهار	62304000
320,00%	16	5	النقل والتنقل	625
40,00%	2	5	المهام بالخارج	62561000
180,00%	9	5	إستضافات	62571000
90,00%	18	20	الهاتف والبريد	626
30,00%	3	10	منح وإعانات	62305000
145,00%	29	20	منحة حضور مجلس الإدارة	633
5,00%	2	40	أعباء مختلفة	63310000
80,00%	80	100	أعباء مالية صافية	
80,00%	80	100	أعباء مالية	65
62,67%	94	150	الأداءات	
62,67%	94	150	الضرائب والأداءات	66
103,46%	13 140	12 700	المجموع	

نشاط
مصلحة
الإعلامية
والتنظيم

مصلحة الإعلامية والتنظيم

2018/12/31

توزيع الحواسيب بالشركة التونسية للدواجن

	(serveur)		
50	3	24	23

2018/12/31

توزيع الحواسيب حسب مراكز

4	2	17	
6	1	15	
1		2	(serveur)

المعلوماتية

البيانات	/	الطبيعة	/التطبيق
oracle	2003		
oracle	2003		التصرف في البيوعات
oracle	2003		
oracle	2003		
oracle	2003		
oracle	2003		التصرف في الميزانية
oracle	2011		
oracle	2011		
oracle	2011		
	2011		نظام مضاد للفيروسات
	2017	الجديد , البيضان,	نظام مراقبة بالفيديو

الشبكات الداخلية

تاريخ الوضع حيز	نوعية شبكات تراسل المعطيات	
2002	(câble ethernet)	
2011	(câble ethernet)	
2016	(câble ethernet)	ضبعة برج السدرية ()
2013	ألياف بصرية (Fibres optiques)	ربط بين الإدارة العامة والمفقس الجديد
2016	Clés 4G	ضيعات برج السدرية 1, 2, سونين
2018	Clé4G	ضبعة برج السدرية 2
2014	ألياف بصرية (Fibres optiques)	ربط بين الإدارة العامة ومفقس البيض
2014	ألياف بصرية (Fibres optiques)	ربط بين مفقس البيض والمفقس القديم

http://www.sotavi.com.tn/?id=29	تقديم طلبيات شراء الفراخ
http://www.sotavi.com.tn/?id=28	تقديم التَشكيات
http://www.sotavi.com.tn/?id=27	

الملاحق

ملحق عدد 1

12

ARBOR ACRES: lot 04/01/2017 CUM BC2 PL= 19299

04/01/2017	Age	%mort	%Ponte Théor	%Ponte Réel	%Ecl Théor	%Ecl Réel	Alim Thé	Alim Réel	OAC/PL réel	OAC/PL st
28/06/2017	25	0,46	5,4	12,5			130	140,46	0,34	
05/07/2017	26	0,52	23,7	45,0	79,2	63,12	137	152,47	2,85	1,2
12/07/2017	27	0,53	53,9	74,8	81	81,95	146	161,68	7,53	4,4
19/07/2017	28	0,44	75,6	83,8	82,5	86,03	163	164,51	12,83	9,2
26/07/2017	29	0,27	84,5	85,2	84,2	88,66	163	166,22	18,28	14,7
02/08/2017	30	0,47	87,5	86,5	85,9	88,83	163	167,12	23,81	20,4
09/08/2017	31	0,87	88,4	85,4	87,2	88,97	163	168,79	29,31	26,3
16/08/2017	32	0,29	87,9	82,6	88,3	87,69	163	168,05	34,66	32,2
23/08/2017	33	0,14	86,9	84,5	89,5	88,19	163	166,07	40,14	37,9
30/08/2017	34	0,21	85,9	84,1	90,3	89,18	163	166,41	45,62	43,6
06/09/2017	35	0,29	84,9	81,9	90,8	88,98	163	164,53	50,95	49,3
13/09/2017	36	0,16	83,9	83,0	91,3	89,70	163	164,70	56,36	54,8
20/09/2017	37	0,18	82,9	82,1	91,3	89,19	162	163,95	61,71	60,3
27/09/2017	38	0,18	81,9	82,1	91,3	89,54	162	164,24	67,05	65,6
04/10/2017	39	0,22	80,9	81,4	90,8	89,95	161	162,36	72,35	70,9
11/10/2017	40	0,16	79,7	81,3	90,3	88,40	161	162,68	77,65	76,1
18/10/2017	41	0,18	78,7	80,8	89,9	89,50	161	162,97	82,91	81,3
25/10/2017	42	0,20	77,7	80,1	89,3	88,84	160	162,98	88,12	86,3
01/11/2017	43	0,23	76,7	78,5	88,8	88,86	160	161,36	93,22	91,3
08/11/2017	44	0,21	75,6	77,4	88	89,46	160	161,72	98,26	96,2
15/11/2017	45	0,13	74,6	75,6	87,3	89,11	159	161,57	103,17	101,0
22/11/2017	46	0,20	73,6	74,6	86,7	88,36	159	161,80	108,01	105,7
29/11/2017	47	0,21	72,5	73,7	86,2	86,55	159	162,08	112,79	110,4

06/12/2017	48	0,18	71,3	72,8	85,2	89,12	158	162,42	117,51	114,9
13/12/2017	49	0,26	70,3	72,9	84,4	87,62	158	161,89	122,22	119,4
20/12/2017	50	0,18	69,2	72,1	83,5	86,02	158	162,27	126,86	123,8
27/12/2017	51	0,25	68,2	70,0	82,6	85,79	157	162,32	131,37	128,1
03/01/2018	52	0,22	67,1	69,8	81,9	83,72	157	162,69	135,84	132,4
10/01/2018	53	0,25	66,0	69,7	81,2	83,00	157	162,51	140,30	136,5
17/01/2018	54	0,02	64,9	69,1	80,4	84,61	156	161,19	144,71	140,6
24/01/2018	55	0,06	63,9	67,7	79,7	84,97	156	161,39	149,01	144,6
31/01/2018	56	0,09	62,6	67,3	79,1	81,68	156	159,46	153,29	148,5
07/02/2018	57	0,20	61,5	66,6	78,5	80,20	155	159,65	157,52	152,4
14/02/2018	58	0,26	60,4	64,2	77,9	82,75	155	157,91	161,59	156,1
21/02/2018	59	0,18	59,3	63,9	77,3	82,15	155	158,53	165,63	159,8
28/02/2018	60	0,01	58,2	62,3	76,8	79,72	154	159,63	169,55	163,4
07/03/2018	61	0,31	57,1	60,4	76,3	79,20	154	160,42	173,35	166,9
14/03/2018	62	0,30	56,0	60,4	75,9	79,22	154	158,40	177,14	170,4
21/03/2018	63	0,42	54,9	58,7	75,5	76,39	153	158,92	180,81	173,7
28/03/2018	64	0,42	53,6	55,9	75,3	76,23	153	158,11	184,29	177,0
04/04/2018	65	0,44	52,3	55,1	75,1	70,26	152	156,48	187,70	180,3
11/04/2018	66	0,42	51,1	54,9	74,9	69,84	152	155,88	191,09	183,5
18/04/2018	67	0,37	49,8	52,3	74,7	71,81	152	156,59	194,30	186,6
25/04/2018	68	0,04	48,5	49,9	74,5	65,41	152	156,42	197,36	189,7
02/05/2018	69	0,02	47,2	49,7	74,3	63,20	152	155,47	200,39	192,7
09/05/2018	70		45,9		74,1	60,99	152		204,55	195,6
	Moyenne	0,48	69,90	72,64	83,70	84,43	157,66	160,66	161,91	

ملحق عدد 2

13

ARBOR ACRES: lot 29/04/2017 (Sounine) PL= 11181

29/04/2017	Age	%mort	%Ponte Théor	%Ponte Réel	%Ecl Théor	%Ecl Réel	Alim Thé	Alim Réel	OAC/PL réèl	OAC/PL st
21/10/2017	25	0,30	5,4	0,36			134	136,22	0,00	
28/10/2017	26	0,31	23,7	6,99	79,2		140	138,89	0,00	1,2
04/11/2017	27	0,60	53,9	28,44	81	80,29	150	147,87	1,46	4,4
11/11/2017	28	0,63	75,6	53,00	82,5	84,58	165	160,84	4,73	9,2
18/11/2017	29	0,64	84,5	70,98	84,2	87,54	165	168,16	9,24	14,7
25/11/2017	30	0,47	87,5	80,64	85,9	90,94	165	171,00	14,40	20,4
02/12/2017	31	0,42	88,4	85,76	87,2	90,50	165	172,35	19,92	26,3
09/12/2017	32	0,32	87,9	85,69	88,3	90,16	165	172,97	25,45	32,2
16/12/2017	33	0,36	86,9	87,04	89,5	90,31	165	173,56	31,08	37,9
23/12/2017	34	0,35	85,9	86,23	90,3	89,73	165	174,16	36,69	43,6
30/12/2017	35	0,30	84,9	85,74	90,8	91,07	165	174,78	42,26	49,3
06/01/2018	36	0,22	83,9	84,52	91,3	91,02	165	173,61	47,77	54,8
13/01/2018	37	0,82	82,9	84,57	91,3	88,67	165	171,74	53,27	60,3
20/01/2018	38	0,30	81,9	84,32	91,3	91,24	164	171,03	58,76	65,6
27/01/2018	39	0,15	80,9	84,11	90,8	91,03	164	171,35	64,20	70,9
03/02/2018	40	0,19	79,7	83,86	90,3	89,47	164	169,84	69,65	76,1
10/02/2018	41	0,20	78,7	82,51	89,9	88,75	163	170,22	74,99	81,3
17/02/2018	42	0,30	77,7	81,74	89,3	91,76	163	170,61	80,26	86,3
24/02/2018	43	0,27	76,7	81,36	88,8	91,57	163	169,89	85,50	91,3
03/03/2018	44	0,31	75,6	80,73	88	90,32	162	170,19	90,69	96,2
10/03/2018	45	0,14	74,6	80,59	87,3	90,68	162	170,51	95,86	101,0
17/03/2018	46	0,18	73,6	80,03	86,7	91,03	162	169,18	100,98	105,7

24/03/2018	47	0,22	72,5	78,66	86,2	90,64	161	167,80	106,01	110,4
31/03/2018	48	0,18	71,3	78,29	85,2	86,75	161	168,11	111,01	114,9
07/04/2018	49	0,23	70,3	78,13	84,4	89,78	161	167,04	115,98	119,4
14/04/2018	50	0,33	69,2	78,28	83,5	89,59	160	166,36	120,95	123,8
21/04/2018	51	0,24	68,2	77,72	82,6	88,57	160	166,48	125,87	128,1
28/04/2018	52	0,29	67,1	76,36	81,9	88,13	160	165,83	130,69	132,4
05/05/2018	53	0,22	66,0	75,46	81,2	88,85	159	165,45	135,44	136,5
12/05/2018	54	0,17	64,9	74,88	80,4	87,15	159	163,91	140,14	140,6
19/05/2018	55	0,26	63,9	73,73	79,7	86,30	158	164,30	144,76	144,6
26/05/2018	56	0,16	62,6	72,68	79,1	85,41	158	162,91	149,30	148,5
02/06/2018	57	0,23	61,5	71,83	78,5	86,37	158	163,25	153,78	152,4
09/06/2018	58	0,26	60,4	70,61	77,9	84,82	157	161,86	158,16	156,1
16/06/2018	59	0,32	59,3	69,80	77,3	83,18	157	162,36	162,49	159,8
23/06/2018	60	0,28	58,2	69,17	76,8	83,47	157	161,85	166,76	163,4
30/06/2018	61	0,25	57,1	69,13	76,3	82,15	156	161,03	171,02	166,9
07/07/2018	62	0,41	56,0	67,15	75,9	81,05	156	161,61	175,13	170,4
14/07/2018	63	0,57	54,9	66,17	75,5	78,01	156	161,13	179,17	173,7
21/07/2018	64	0,59	53,6	65,28	75,3	75,42	155	161,43	183,12	177,0
28/07/2018	65	0,42	52,3	63,81	75,1	72,55	155	161,12	186,97	180,3
04/08/2018	66	0,38	51,1	64,20	74,9	72,93	155	160,30	190,84	183,5
11/08/2018	67	0,16	49,8	62,76	74,7	66,44	155	162,83	194,41	186,6
18/08/2018	68	0,17	48,5	59,44	74,5	59,39	155	164,66	197,16	189,7
25/08/2018	69	0,21	47,2	58,17	74,3	62,64	155	160,36	199,67	192,7
01/09/2018	70		45,9		74,1	62,57	155		201,81	195,6
	Moyenne	0,32	67	71	83	85	158	164,53		

ملحق عدد 3

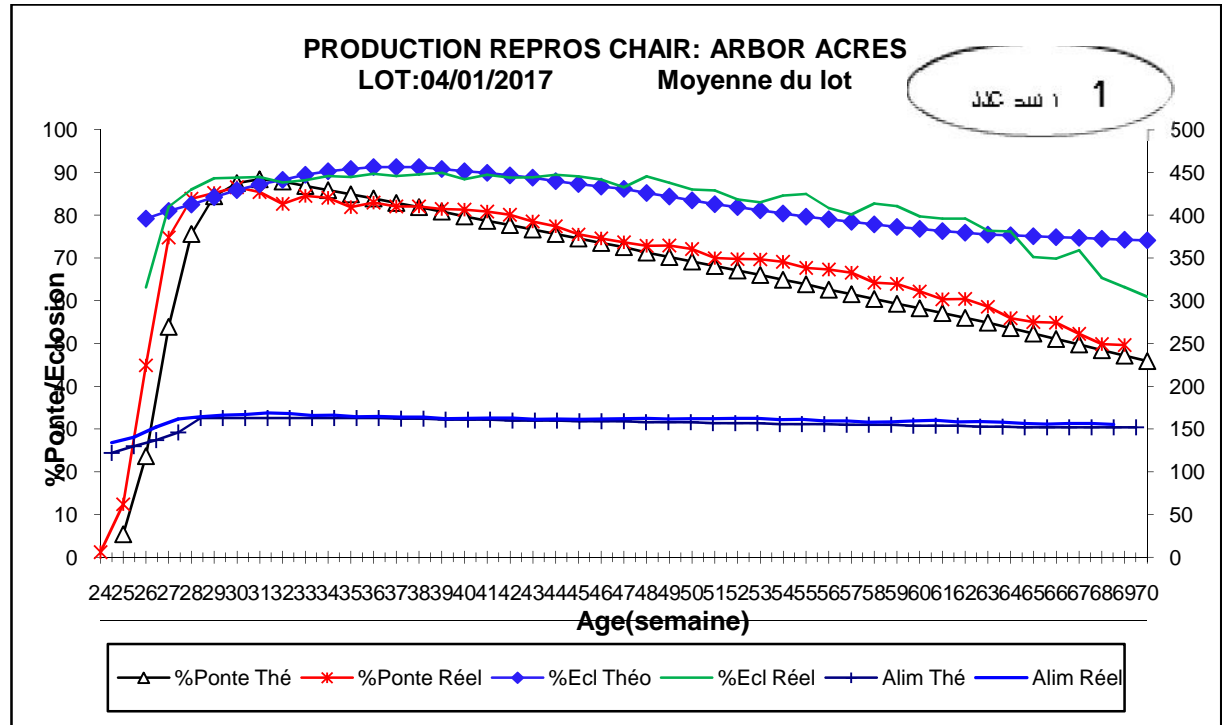
14

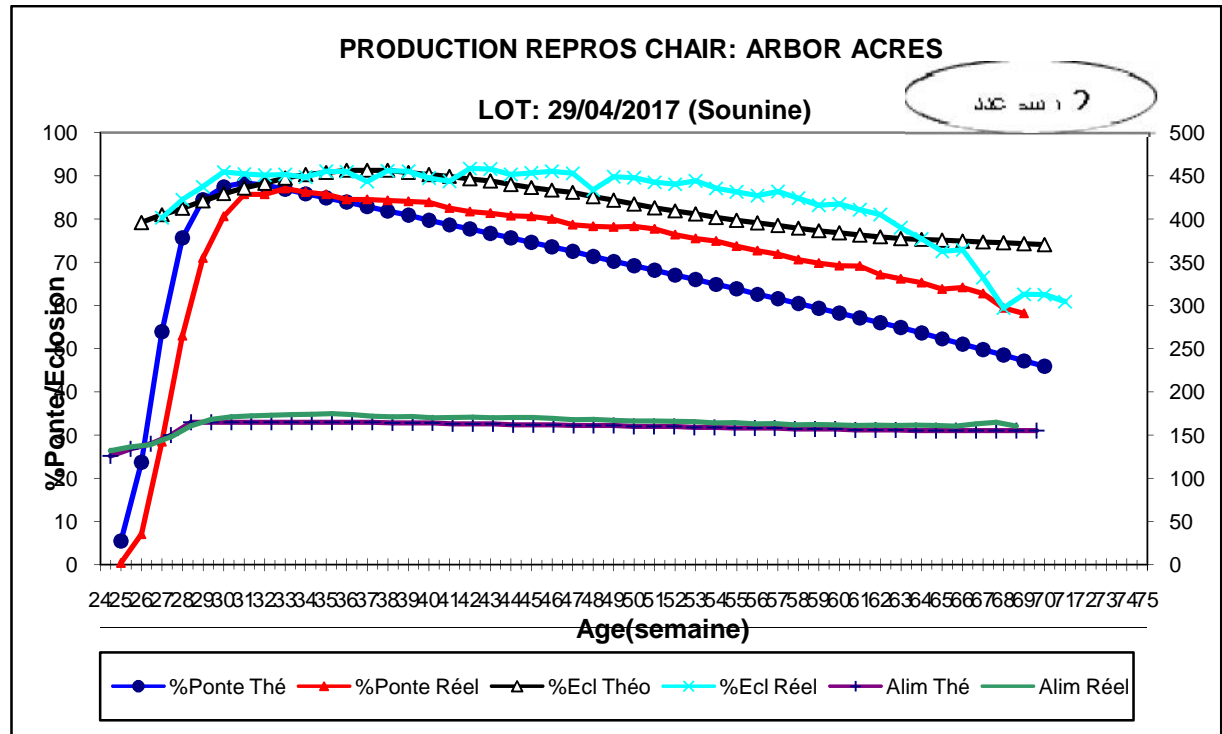
ARBOR ACRES: lot 06/09/2017 CUM Tazarka PL= 11706

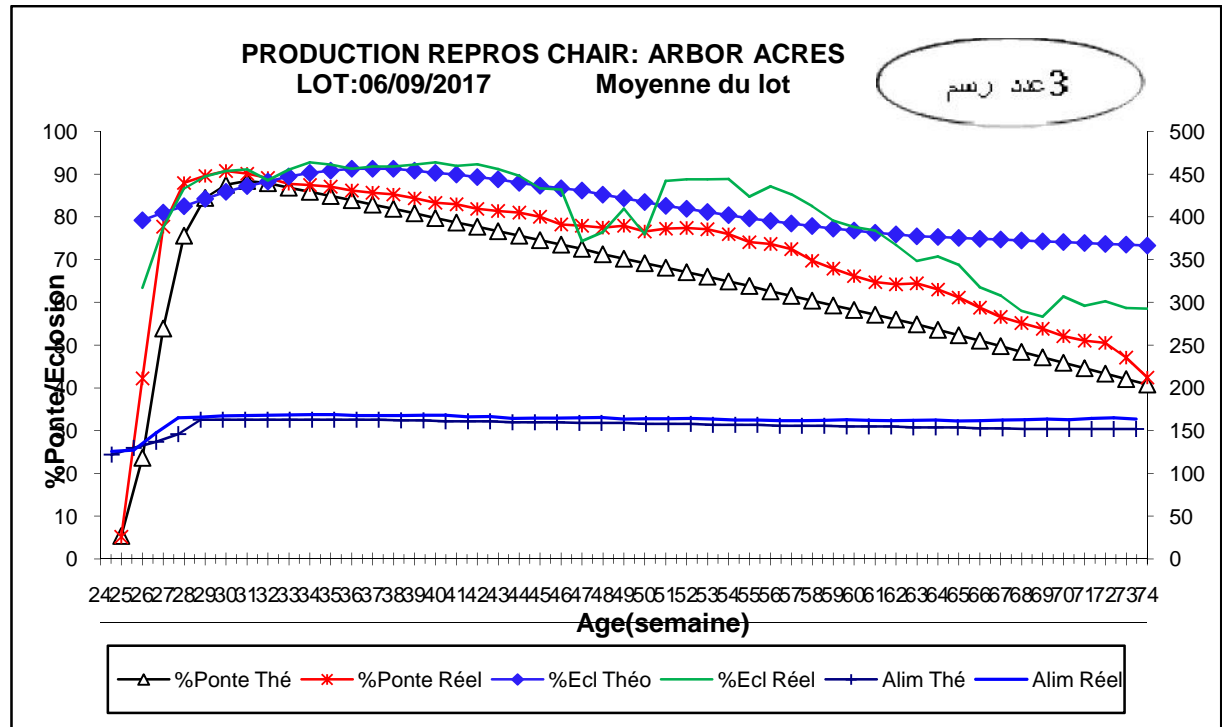
06/09/2017	Age	% mort F	%Ponte Thé	%Ponte Réel	%Ecl Théo	%Ecl Réel	Alim Thé	Alim Réel	OAC/PL réel	OAC/PL st
28/02/2018	25	0,13	5,4	5,2			130	127,25		
07/03/2018	26	0,17	23,7	42,2	79,2	63,42	137	147,50	1,89	1,2
14/03/2018	27	0,23	53,9	77,7	81	77,51	146	165,20	4,86	4,4
21/03/2018	28	0,29	75,6	88,0	82,5	86,60	163	165,93	12,41	9,2
28/03/2018	29	0,16	84,5	89,6	84,2	89,45	163	167,53	18,17	14,7
04/04/2018	30	0,20	87,5	90,7	85,9	90,77	163	167,89	24,07	20,4
11/04/2018	31	0,23	88,4	90,2	87,2	91,09	163	168,09	30,00	26,3
18/04/2018	32	0,15	87,9	89,1	88,3	88,61	163	168,42	35,94	32,2
25/04/2018	33	0,20	86,9	87,8	89,5	91,03	163	168,74	41,77	37,9
02/05/2018	34	0,16	85,9	87,4	90,3	92,74	163	169,03	47,59	43,6
09/05/2018	35	0,17	84,9	87,0	90,8	92,23	163	167,88	53,42	49,3
16/05/2018	36	0,30	83,9	86,2	91,3	91,26	163	167,61	59,20	54,8
23/05/2018	37	0,18	82,9	85,7	91,3	91,76	162	167,91	64,95	60,3
30/05/2018	38	0,13	81,9	85,3	91,3	91,82	162	168,12	70,67	65,6
06/06/2018	39	0,11	80,9	84,4	90,8	92,21	161	168,32	76,34	70,9
13/06/2018	40	0,15	79,7	83,4	90,3	92,76	161	166,27	81,93	76,1
20/06/2018	41	0,15	78,7	83,0	89,9	91,92	161	166,55	87,48	81,3
27/06/2018	42	0,14	77,7	81,9	89,3	92,33	160	164,53	92,96	86,3
04/07/2018	43	0,25	76,7	81,4	88,8	91,19	160	164,75	98,47	91,3
11/07/2018	44	0,23	75,6	81,0	88	89,62	160	164,96	103,88	96,2
18/07/2018	45	0,21	74,6	80,0	87,3	86,69	159	165,21	109,23	101,0
25/07/2018	46	0,14	73,6	78,3	86,7	86,37	159	165,66	114,45	105,7
01/08/2018	47	0,22	72,5	77,9	86,2	74,39	159	163,76	119,64	110,4
08/08/2018	48	0,25	71,3	77,5	85,2	76,45	158	163,99	124,79	114,9
15/08/2018	49	0,19	70,3	77,9	84,4	81,89	158	164,22	129,96	119,4
22/08/2018	50	0,19	69,2	76,6	83,5	75,92	158	164,35	135,08	123,8
29/08/2018	51	0,25	68,2	77,3	82,6	88,42	157	163,57	140,19	128,1

05/09/2018	52	0,15	67,1	77,4	81,9	88,83	157	162,39	145,28	132,4
12/09/2018	53	0,19	66,0	77,1	81,2	88,79	157	162,48	150,34	136,5
19/09/2018	54	0,16	64,9	76,0	80,4	88,89	156	161,98	155,35	140,6
26/09/2018	55	0,28	63,9	74,2	79,7	84,74	156	161,89	160,22	144,6
03/10/2018	56	0,42	62,6	73,7	79,1	87,15	156	162,28	165,06	148,5
10/10/2018	57	0,30	61,5	72,5	78,5	85,26	155	162,82	169,80	152,4
17/10/2018	58	0,34	60,4	69,8	77,9	82,53	155	162,14	174,34	156,1
24/10/2018	59	0,40	59,3	67,9	77,3	79,17	155	161,73	178,79	159,8
31/10/2018	60	0,49	58,2	66,2	76,8	77,68	154	162,16	183,08	163,4
07/11/2018	61	0,24	57,1	64,8	76,3	76,86	154	162,67	187,28	166,9
14/11/2018	62	0,64	56,0	64,2	75,9	73,48	154	161,57	191,43	170,4
21/11/2018	63	0,24	54,9	64,4	75,5	69,75	153	161,90	195,58	173,7
28/11/2018	64	0,08	53,6	63,1	75,3	70,78	153	162,43	199,63	177,0
05/12/2018	65	0,17	52,3	61,2	75,1	68,81	152	162,98	203,59	180,3
12/12/2018	66	0,18	51,1	58,8	74,9	63,61	152	163,81	207,37	183,5
19/12/2018	67	0,18	49,8	56,6	74,7	61,64	152	162,80	211,22	186,6
26/12/2018	68	0,26	48,5	55,2	74,5	58,07	152	164,36	214,70	189,7
02/01/2019	69	0,16	47,2	53,8	74,3	56,70	152	165,29	218,07	192,7
09/01/2019	70	0,42	45,9	52,1	74,1	61,44	152	163,82	221,28	195,6
16/01/2019	71	0,21	44,7	51,1	73,9	59,23	152	164,59	224,38	198,5
23/01/2019	72	0,14	43,4	50,5	73,7	60,31	152	162,84	227,43	201,4
30/01/2019	73	0,19	42,1	47,1	73,5	58,70	152	163,46	230,26	204,3
06/02/2019	74	0,26	40,8	42,5	73,3	58,58	152	164,09	232,90	
Moy à 66 sem		0,22	69,90	77,04	83,70	84,02	157,66	164,42		
Moy à 74 sem		0,23	66,76	73,45	82,18	80,33	157,15	164,69		

ملحق عدد 4

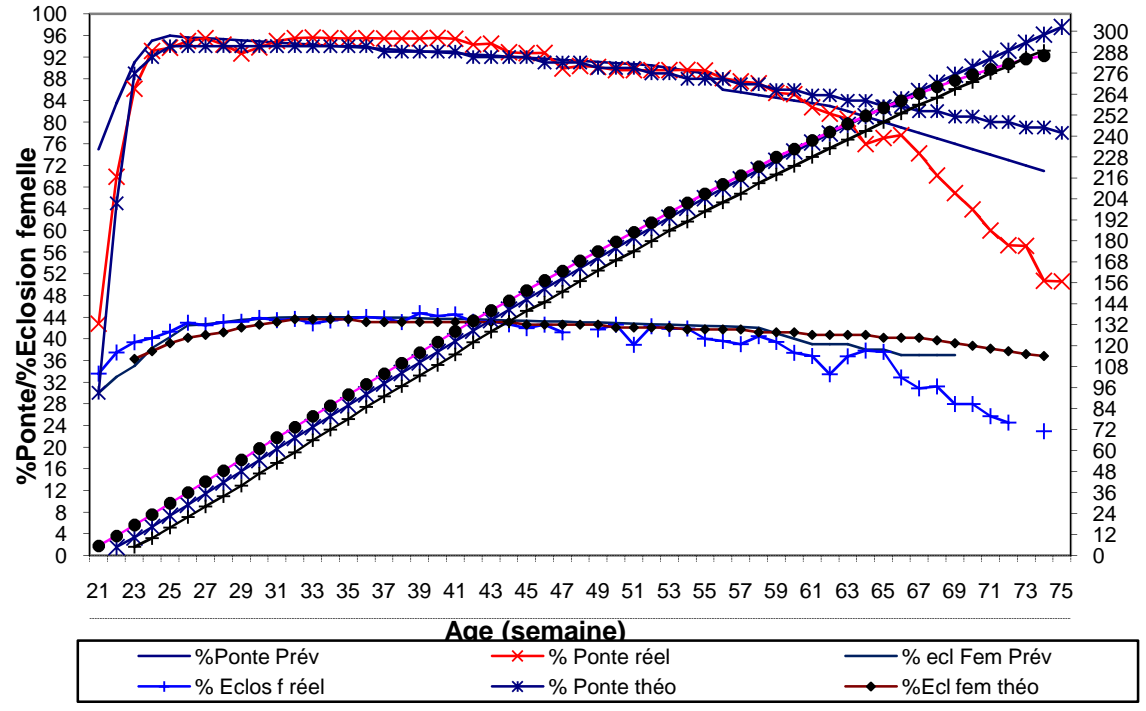






PRODUCTION REPOS PONTE : NOVOWHITE
lot: 15/06/2017 Centre: MR1 Bat: 21/22/23

رسم عدد 4



ملحق عدد 5

15

REPROS PONTE NOVOWHITE : Lot 15/06/2017 (PL=13853): 3eme lot

Date fin de semaine	Age	% Mor réel	% Ponte théo	% Eclos théo	% Ponte réel	%Ecl fem théo	% Eclos f réel	Cum OAC/PL théo	Cum OAC/PL Réel
09/11/2017	21	0,19	30,00		42,82				
16/11/2017	22	0,22	65,00		69,92		33,55		5,61
23/11/2017	23	0,20	89,00		86,15		37,44		11,20
30/11/2017	24	0,33	92,00	75,63	93,16	36,30	39,39	5,0	17,35
07/12/2017	25	0,23	94,00	78,54	93,75	37,70	40,14	10,0	23,56
14/12/2017	26	0,23	94,00	81,67	94,98	39,20	41,29	16,0	29,84
21/12/2017	27	0,19	94,00	83,75	95,52	40,20	42,97	22,0	36,15
27/12/2017	28	0,23	94,00	83,06	94,31	40,70	42,51	28,0	42,38
03/01/2018	29	0,22	94,00	84,08	92,67	41,20	43,12	34,0	48,58
10/01/2018	30	0,15	94,00	85,92	93,81	42,10	43,17	40,0	54,84
17/01/2018	31	0,14	94,00	86,94	94,98	42,60	43,88	47,0	61,12
24/01/2018	32	0,21	94,00	87,96	95,50	43,10	43,43	53,0	67,35
31/01/2018	33	0,21	94,00	88,98	95,62	43,60	43,67	59,0	73,56
07/02/2018	34	0,19	94,00	88,98	95,50	43,60	42,83	66,0	79,71
14/02/2018	35	0,22	94,00	88,98	95,43	43,60	43,41	72,0	85,81
21/02/2018	36	0,20	94,00	88,98	95,50	43,60	43,76	78,0	91,91
28/02/2018	37	0,13	93,00	87,96	95,44	43,10	44,01	85,0	98,01
07/03/2018	38	0,21	93,00	87,96	95,45	43,10	43,80	91,0	104,07
14/03/2018	39	0,19	93,00	87,96	95,44	43,10	43,10	97,0	110,12
21/03/2018	40	0,18	93,00	87,96	95,57	43,10	44,73	103,0	116,19
28/03/2018	41	0,22	93,00	87,96	95,37	43,10	44,19	109,0	122,23

04/04/2018	42	0,18	92,00	87,96	94,30	43,10	44,52	115,0	128,21
11/04/2018	43	0,20	92,00	87,96	94,47	43,10	43,16	122,0	134,23
18/04/2018	44	0,24	92,00	87,96	92,91	43,10	43,22	128,0	140,09
25/04/2018	45	0,18	92,00	87,96	92,75	43,10	42,67	134,0	145,91
02/05/2018	46	0,18	91,00	86,94	92,78	42,60	41,95	140,0	151,71
09/05/2018	47	0,25	91,00	86,94	89,88	42,60	42,61	145,0	157,29
16/05/2018	48	0,21	91,00	86,94	90,35	42,60	41,19	151,0	162,94
23/05/2018	49	0,28	90,00	86,94	90,19	42,60		157,0	168,52
30/05/2018	50	0,24	90,00	86,94	89,57	42,60	41,72	163,0	174,05
06/06/2018	51	0,23	90,00	85,92	89,58	42,10	42,62	169,0	179,58
13/06/2018	52	0,23	89,00	85,92	89,61	42,10	38,88	174,0	185,11
20/06/2018	53	0,22	89,00	85,92	89,59	42,10	42,30	180,0	190,62
27/06/2018	54	0,26	88,00	85,92	89,63	42,10	41,83	186,0	196,15
04/07/2018	55	0,29	88,00	85,10	89,54	41,70	41,91	191,0	201,65
11/07/2018	56	0,40	88,00	85,10	88,13	41,70	40,00	197,0	207,01
18/07/2018	57	0,62	87,00	85,10	87,50	41,70	39,58	202,0	212,30
25/07/2018	58	0,43	87,00	85,10	87,17	41,70	39,03	207,0	217,53
01/08/2018	59	0,46	86,00	84,08	85,40	41,20	40,51	213,0	222,68
08/08/2018	60	0,40	86,00	85,83	85,15	41,20	39,41	218,0	227,83
15/08/2018	61	0,42	85,00	85,83	82,73	41,20	37,42	223,0	232,76
22/08/2018	62	0,39	85,00	84,79	81,55	40,70	36,85	228,0	237,60
29/08/2018	63	0,50	84,00	84,79	80,64	40,70	33,47	233,0	242,41
05/09/2018	64	0,50	84,00	84,79	75,91	40,70	36,76	238,0	246,90
12/09/2018	65	0,49	83,00	84,79	77,06	40,70	37,85	243,0	251,47
19/09/2018	66	0,42	83,00	83,75	77,57	40,20	37,61	248,0	256,04
26/09/2018	67	0,60	82,00	83,75	74,24	40,20	32,85	253,0	260,38
03/10/2018	68	0,48	82,00	83,75	70,16	40,20	30,88	258,0	264,44

10/10/2018	69	0,62	81,00	82,71	66,90	39,70	31,21	262,0	268,28
17/10/2018	70	0,75	81,00	81,67	63,87	39,20	27,96	267,0	271,88
24/10/2018	71	0,89	80,00	80,63	60,00	38,70	27,98	271,0	275,22
31/10/2018	72	0,77	80,00	79,58	57,28	38,20	25,70	276,0	278,36
07/11/2018	73	0,99	79,00	78,54	57,16	37,70	24,56	280,0	281,44
14/11/2018	74	1,49	79,00	77,50	50,73	37,20		285,0	284,09
21/11/2018	75		78,00	76,67	50,56	36,80	22,95	289,0	285,92
	moy 70sem	0,30	89,14	85,63	88,23	41,69	40,30		
	moy réf	0,36	88,42	85,11	85,82	41,40	39,14		

ملحق عدد 6

Type de saison	Type de jour	Date du lot	Age à 5% de ponte
ES	J décr/J crois	12/09/2001	23
ES	J décr/J crois	20/09/2005	23
ES	J croissant	25/11/2015	23,4
ES	J croissant	13/12/2001	23,5
ES	J décroissant	21/07/2003	23,5
ES	J croissant	17/12/2010	23,7
ES	J décroissant	26/08/2005	24
ES	J décr/J crois	25/10/2003	24
ES	J décr/J crois	18/09/2009	24,2
ES	J décroissant	27/07/2004	24,2
	J croissant	22/12/2012	24,2
	J croissant	04/01/2017	24,2
ES	J décr/J crois	15/09/2007	24,3
HS	J croissant	16/03/2002	24,4
ES	J décr/J crois	30/10/2003	24,4
ES	J décroissant	12/08/1999	24,5
ES	J décr/J crois	30/09/2005	24,5
ES	J décr/J crois	09/10/2002	24,5
ES	J décr/J crois	26/10/2017	24,5
ES	J décr/J crois	29/10/2004	24,6
ES	J croissant	18/11/2006	24,7
ES	J décr/J crois	06/09/2017	24,7
ES	J décr/J crois	15/10/1998	24,8

	HS	J crois/J décr	20/05/2005	24,8
ES		J décroissant	29/08/2012	24,8
ES		J croissant	10/11/1999	24,9
ES		J croissant	31/12/2004	25
ES		J croissant	22/12/2007	25
ES		J décr/J crois	08/10/2000	25
	HS	J croissant	26/03/2011	25
ES		J décr/J crois	28/09/2011	25
	HS	J décroissant	08/07/2006	25,2
	HS	J croissant	16/02/2008	25,2
	HS	J croissant	14/01/2010	25,2
	HS	J décroissant	04/06/2016	25,2
	HS	J décroissant	31/07/2010	25,3
	HS	J croissant	21/02/2003	25,5
ES		J croissant	18/11/2006	25,5
ES		J croissant	03/11/1999	25,5
ES		J décroissant	25/08/1999	25,5
	HS	J décroissant	27/06/2000	25,7
	HS	J crois/J décr	29/04/2017	25,7
	HS	J croissant	15/02/1999	25,8
ES		J croissant	19/12/2003	25,8
ES		J croissant	28/12/2005	25,9
ES		J croissant	10/11/1998	25,9
ES		J décroissant	20/08/2002	26
	HS	J croissant	17/02/2000	26,1
ES		J croissant	06/12/2002	26,2
	HS	J crois/J décr	26/04/2008	26,2
	HS	J croissant	03/02/2016	26,2

HS	J crois/J décr	08/05/2009	26,5
HS	J croissant	17/03/2001	26,5
HS	J décroissant	21/06/2000	26,8
HS	J croissant	02/02/2000	26,8
ES	J croissant	19/12/2009	26,8
HS	J crois/J décr	13/05/2006	27
HS	J crois/J décr	04/05/2007	27,2
HS	J croissant	11/03/2004	27,3
HS	J crois/J décr	13/04/2016	27,3
HS	J décroissant	02/06/2001	27,5
HS	J croissant	19/02/2011	27,5
ES	J croissant	21/12/2011	27,5
HS	J croissant	23/02/2013	27,5
HS	J croissant	13/03/2018	27,5
HS	J crois/J décr	22/05/2011	28
HS	J crois/J décr	26/05/2012	28
HS	J croissant	24/03/2009	28,5
HS	J décroissant	12/06/2013	28,5
HS	J décroissant	12/06/2013	28,8

ملحق عدد 7

17 : النتائج الفنية المنجزة لمختلف السلالات (64) 1997 * : 2018 (24 64) ,

المقياس الفني	JV			هـ بار كلاسيك			-			هـ بار كلاسيك			هـ بار كلاسيك			المقياس الفني
عدد البيض	157,85	-8,17 4,48%	182,5	174,33	-22,49 12,80%	175,7	153,21	-30,01 16,13%	186	155,99	-21, 74 11,75%	185	163,26	-34,91 19,7%	176,98	142,07
عدد بيض التفريخ المنتج	152,44	-3,81 1,91%	173,7	170,39	-18,57 11,23%	165,3	146,73	-24,30 13,85%	175,4	151,10	-18,75 10,59%	177	158,25	-32,37 19,38%	166,97	134,6
عدد الكتاكيت	118	-10,6 7,28%	145,6	135	-22,5 16,36%	137,5	115	-34 22,66%	150	116	-26 17,45%	149	123	-38 26,76%	142	104
*كمية العلف المستهلك للبيضة ()	300	-4,1 1,75%	234,1	230	+38 14,12%	269	307	+50,0 19,53%	256	306	+36 14,17%	254	290	+78 29,21%	267	345
% (23)	10,33	+2,6 52%	5	7,6	+5,43 90,5%	6	11,43	+4,91 98,2%	5	9,91	+3,87 64,50%	6	9,87	+7,05 117,5%	6	13,05
* الشهرية (%)	1,45	-	-	1,08	+1,2 150%	0,8	2,00	0,7-1	1,26	-	-	1,27	+1,26	0,7-1	2,26	

ملحق عدد 8

التائج الفنية المنجزة لمختلف : 2018 2012 (66)

	JV			PN هيبرو			ه بار كلاسيك							-							المقياس
	2009	2006	2004	2008	2007	2006	2017	2016	2015	2014	2013	201	2011	2018	2017	2016	2015	2014	2013	2012	
176,85	178	185	181,9	155,25	175	184	179,6	173	178,2	181,5	164	181,	145,	202,	180,	170,	181,7	165,8	159,5	160,4	عدد البيض
	180,37 :			161,46 :			171,86 :							176,89 :							
172,08	175,1	179,5	174	151,37	170	175,8	175,3	168	171,7	177,7	160	176,	141,	195,	174,	165,	179	163,5	155,1	175,2	عدد بيض التفريخ
	176,13 :			157,25 :			167,22 :							172,24 :							
132,38	135	146	149	115	130	138	138,6	132	134,3	131	115	125,	107,	166	145,	134	144,8	127,4	93,31	114,3	عدد الكتاكيت
	140 :			120,42 :			126,29 :							133,12 :							
277,29	229	236	239	316		269	279,7	282	284	260	302	264	330	247	276,	285	258	288	300	303	*كمية العلف المستهلك للبيضة ()
	233 :			311 :			285,96 :							275,18 :							
8,66	5,95	8,79	11,72	7,98	9,4	11,06	11,31	5,82	8,35	5,57	6,99	9,68	7,8	7,18	10,4	6,92	6,10	11,34	10,96	12,13	% (23-0)
	7,6 :			9,34 :			7,93 :							9,29 :							
1,13	1,29	1,04	0,36	1,19	1,34	0,92	0,95	1	1,18	0,71	1,01	0,77	0,97	1,01	1,33	1,21	0,76	1,42	1,79	1,14	* الشهرية (%)
	1,07 :			1,20 :			0,94 :							1,16 :							

(66 24) *

ملحق عدد 9

19: النتائج الفنية المنتجة بالشركة خلال السنوات: 2000 - 2018 ومقارنتها بإنتاجية السلالة (الهدف) : 70

نوفوجان					لومان ل س ل									شافير 2000									
الهدف	المعدل	2018	2015	2014	الهدف	المعدل	2017	2016	2013	2012	2011	2010	2009	الهدف	المعدل	2008	2007	2006	2005	2004	2003	2002	السنة
285,52	285,74	286,56	281	289	292,8	289,90	293,6	295	286	288,7	293	275	298	276	269,7	288	290,8	288,8	270,8	264,13	240,3	267,5	عدد البيض
274,59	276,88	271,88	270,9	281	265,2	279,89	280,8	283,4	273,8	283,4	279,8	267	291	218	255,6	279	279	279	258,9	257,32	226,8	248	عدد البيض للتفريخ
89,41	89,95	88,23	90,3	89,69	87,81	87,39	90,3	91,5	85,48	86,3	88,64	82	87,5		83,58	88,2	87,79	86,7	83,59	81,7	73	82,7	وضع البيض (%)
38,81	38,62	40,30	35,04	41,1	40,43	39,21	40,53	39,05	37,85	38	39,53	38,9	40,6	43,58	40,6	43,2	42,5	40,3	41,2	41,37	40,72	40,3	التفقيس إناث (%)
107,17	107,52	110	96	115,5	108,5	109,54	113,8	111	104	106	110	104	118	95	103	118	114	110	105	106	92	100	عدد الكتاكيت
151,17	151,88	148,5	156	149	149	153,14	144,7	153	157	155	156	-	-	197	222	-	-	-	216	227	253	229	*كمية العلف المستهلك لبيضة التفريخ ()
1,86	2,04	1,21	2,96	1,4	0,54	0,95	1,31	1,11	0,97	0,88	0,88	0,68	0,84	-	1,12	0,72	0,72	0,72	1,29	1,13	1,38	1,14	* الشهرية (%):

ملحق عدد 10

20: توريد أمهات دجاج اللحم والبيض وبيض التفريخ: الحصاة المسندة و الكمية الموردة

دجاج البيض								
بيض التفريخ		أمهات الدجاج		بيض التفريخ		أمهات الدجاج		
الكمية		الكمية		الكمية		الكمية		
-	-	-	-	-	-	13500	13500	1982
232880	-	16000	16000	61200	-	24276	24000	1985
-	-	21000	21000	-	-	31020	30000	1988
-	-	19740	19000	-	-	30100	30000	1991
-	-	16826	16800	77400	293400	41870	40500	1994
201264	200000	21705	21400	428134	400000	48404	47600	1997
787079	787079	21403	21200	-	-	52074	51100	1998
-	-	21328	21100	-	-	53004	51100	1999
-	-	22303	20200	-	-	54496	52600	2000
-	-	19945	19450	-	-	52361	50500	2001
-	-	19373		-	-	61468	53600	2002
288000	288000	18522	18000	576000	576000	40247	52650	2003
71815	71815	19486	19100	498328	498328	54558	53600	2004
-	-	19444	19000	-	-	-	47980	2005
-	-	18459	17700	263400	-	54056	40436	2006
540000	191880	18319	18500	1778400	232560	56896	75380	2007
-	-	19857	18300	-	-	48500	68740	2008
-	-	20689	18300	115200	115200	68000	75410	2009
-	-	19970	19000	638817	638817	53000	84870	2010
-	-	17930	17340	128160	128160	92400	65600	2011
57600	57600	22849	-	1738800	1738800	55816	-	2012

-	-	20710	-	-	-	36765	-	2013
238680	238680	22833	-	866520	866520	45786	44000	2014
-	-	20129	-	-	-	71709	69000	2015
-	-	17409	17000	-	-	37466	72000	2016
-	-	14492	14000	-	-	92121	72000	2017
-	-	17543	17000	-	-	90401	84000	2018

ملحق عدد 11

(:) :

:21

المكوّن المعدني الفيتاميني								
		تربية				تربية		
1,5	1,5	-	-	1903	1903	-	-	1992
121,19	105,19	16	-	2992	2482	341	169	1993
153,65	120,9	23,45	9,3	3073	2418	469	186	1994
156,353	133,353	14,303	8,8	3400	2884	336	180	1995
186,454	146,295	31,9	8,35	3698,5	2893,5	638	167	1996
216,483	176,133	30,65	9,7	4318,5	3500,65	631	185,5	1997
206,6	160,65	33,2	12,75	4132	3213	664	255	1998
206,75	168,15	28,2	10,4	4138	3357	573	208	1999
247,4	199,1	37,9	10,4	4966	3991	767	208	2000
228,7	190,4	28,5	9,8	4554	3810	548	196	2001
195,500	171,000	17,500	9,0	3894	3377	377	180	2002
233,250	203,700	22,050	7,500	4722	4131	441	150	2003
191,800	158,400	24,000	9,400	3812	3172	452	188	2004
249,200	205,100	33,900	10,200	4893	4218	480	195	2005
199,10	160,6	26,50	12,00	4099	3434	470	195	2006
242,6	211	23,1	8,5	4565,5	3932,5	473	160	2007
256,3	217,2	30,1	9	5157	4372	595	190	2008
208,9	183	19	6,9	4609	4018	423	168	2009
237,1	203,1	26,9	7,1	4725	4046	537	142	2010
239,9	-	-	-	4798	-	-	-	2011
261,4	-	-	-	4154	-	-	-	2012

241,3	-	-	-	4881	-	-	-	2013
118	-	-	-	2422	-	-	-	2014
-	-	-	-	1543*	-	-	-	
-	-	-	-	3751,05	-	-	-	2015
-	-	-	-	4350,075	-	-	-	2016
-	-	-	-	3636,575	-	-	-	2017
-	-	-	-	4378,800	-	-	-	2018

* علف مقتنى حسب طلب عروض من خارج الشركة بداية من جويلية 2014

22 : تفاصيل التزود السنوي بالعلف

	()			الكمية ()				±20%	النهائية	الأصية	
	النهائي		الكمية	%	الكمية						
- ملحق في الكمية الإضافية و مراجعة	2 143 124,660	118 213,111	زيادة 467 889,200	1 793 448,000	26,12	زايد 705,150	3 405,150	2700 (3240- 2160)	من جويلية 2014	من جويلية 2014	06/2014
في تمديد - أشهر 4 - الكمية الإضافية و	3 413 992,154	زيادة 104 062,454	زيادة 654 045,700	2 655 884,000	23,87	زايد 1074,100	5 574,100	4500 (5400- 3600)	من جويلية 2015	من جويلية 2015	02/2015
- ملحق أول في تمديد أشهر 6 -	2 810 239,568	زيادة 307 090,618	165 111,050	2 668 260,000	- 6,18	284 ,550	4 315,450	4600 (5520- 3680)	2016 ديسمبر 2017	من جويلية 2016	03/2016
-	3 459 908,350	زيادة 439 043,975	433 986,625	3 454 851,000	- 12,42	621, 200	4 378,800	5000 (6000- 4000)	2018 ديسمبر 2018	2018 ديسمبر 2018	03/2017
				4 371 128,000				5000 (6000- 4000)		2019 ديسمبر 2019	06/2018