



تقرير النشاط السنوي للشركة التونسية للدواجن لسنة 2016



03	المقدمة
07	مميزات سنة 2016
13	نتائج سنة 2016
13	البرمجة والشؤون التقنية
32	الصحة الحيوانية
36	الصيانة
57	المالية والمحاسبة
58	الشؤون التجارية
58	البيع والتسويق
65	المشتريات
67	نشاط مجلس الإدارة
69	لجنتي الصفقات والشراءات
70	الوسائل المادية والبشرية والموارد المالية
70	الوسائل البشرية
78	الموارد المالية
80	تكنولوجيا المعلومات والإتصال وتوفير الخدمات على الخط
81	التحكم في الطاقة
87	الأرشيف والوسائل العامة
89	الملاحق

1. معطيات عامة

الإسم: الشركة التونسية للدواجن " سوتافي

الصيغة القانونية: شركة خفية الإسم

تاريخ الإحداث: 18 ماي 1981

مراجع الإحداث: الجلسة العامة التأسيسية المنعقدة يوم 18 ماي 1981

الصنف: أ

عدد الأعوان بتاريخ 31 ديسمبر 2016:

- إطارات : 39
- أعوان تسيير : 11
- أعوان تنفيذ : 82
- أعوان متعاقدون وعرضيون : 53

المقر الإجتماعي: شارع الشباب - 2084 - برج السدرية - بن عروس

الرقم القمري: F : 124091

التعريف الجبائي: 125 72Y / P / M / 000

رقم السجل التجاري: B 1103151997

الرئيس المدير العام: السيد طارق الشاوش

الهاتف: 71 430 375 - 71 431 720 - 71 430 479

الفاكس: 71 430 977

البريد الإلكتروني : dg@sotavi.com.tn

موقع الواب : <http://www.sotavi.com.tn>

النظام الأساسي للأعوان:

- النظام الأساسي العام لأعوان الدولة
- أحكام مجلة الشغل.

وذلك في انتظار المصادقة على مشروع النظام الخاص لأعوان الشركة التونسية للدواجن.

العقد التأسيسي:

وقع تنقيح العقد التأسيسي للشركة في شهر أفريل 2014 من طرف الجلسة العامة الخارقة للعادة.

الوثائق التنظيمية:

- الأمر عدد 1103 لسنة 2007 المؤرخ في 02 ماي 2008 المتعلق بضبط الهيكل التنظيمي للشركة التونسية للدواجن.

● الأمر عدد 2860 لسنة 2007 المؤرخ في 12 نوفمبر 2007 المتعلق بضبط شروط إسناد الخطط الوظيفية والإعفاء منها بالشركة التونسية للدواجن.

● بالنسبة لدليل الإجراءات سيقع إدراج مشروع إستشارة ضمن ميزانية سنة 2016 قصد تكليف مكتب مختص لإنجازه.

مراقب الحسابات: إتحاد المراجعة التونسي.

2. رأس المال

يبلغ رأس مال الشركة 5.460.000 دينار و يتكوّن من 1 092 000 سهما بقيمة اسمية قدرها 5 د للسهم الواحد.

في شهر جانفي 2010 وقع الترفيع في رأس مال الشركة من 2.730.000 د إلى 5.460.000 د وذلك بضمّ ما يعادله من إحتياطات العقد التأسيسي المتركمة إلى غاية سنة 2009. وقد وقع توزيع أسهم جديدة على كلّ المساهمين بحساب سهم جديد لكلّ سهم قديم.

كما وقع التخفيض في القيمة الإسمية من أسهم الشركة من 10 د إلى 5 د للسهم الواحد وذلك لتيسير إدراج الشركة ببورصة الأوراق المالية في إطار الخطة الهادفة إلى تنشيط السوق المالية. و تبعا لذلك أصبح عدد الأسهم المكوّنة لرأس مال الشركة 1 092 000 ذات قيمة إسمية قدرها 5 د عوضا عن 273 000 سهما بقيمة إسمية قدرها 10 د.

بعد تنفيذ قرار لجنة تطهير وإعادة هيكلة المنشآت ذات المساهمات العمومية المتعلّق بالتقويت في 55 050 سهما أي ما يعادل 20,16% من رأس مال الشركة أصبح عدد المساهمين 21 حيث يقسم رأس مال الشركة بينهم وحسب الأهمية كما يلي:

النسبة	عدد الأسهم	مبلغ المساهمة	المساهمون	
77,64	847 800	د 4.239.000	- ديوان تربية الماشية وتوفير المرعى O.E.P	1
5,00	54 600	د 273.000	- حمودة الحرشاني لحساب شركة STEAS	2
5,00	54 600	د 273.000	- حاتم الشعبوني لحساب شركة الهناء	3
4,03	44 000	د 220.000	- عبد الوهاب الرقيق	4
2,56	28 000	د 140.000	- حكم بورقيبة	5
1,37	15 000	د 75.000	- شركة الاستثمار لمجمع الشركة التونسية للبنك STB-INVEST	6
1,10	12 000	د 60.000	- ماهر المسدي	7
0,73	8 000	د 40.000	- لطفي الشطي	8
0,66	7 200	د 36.000	- فوزي المسدي	9
0,23	2 500	د 12.500	- ديوان الأراضي الدولية O.T.D	10
0,23	2 500	د 12.500	- SEPAG-	11
0,23	2 500	د 12.500	- شركة غريب للتغذية	12
0,22	2 400	د 12.000	- الحبيب الكوكي	13
0,22	2 400	د 12.000	- سالم عزوز	14
0,18	2 000	د 10.000	- أحمد ملاك	15
0,13	1 400	د 7.000	- محمد العبيدي	16
0,11	1 200	د 6.000	- صالح بوخريص وأخواته	17
0,11	1 200	د 6.000	- محمد بوخريص	18
0,11	1 200	د 6.000	- عبد المجيد بوخريص	19
0,09	1 000	د 5.000	- شركة المراعي GRAFOUPAST	20
0,05	500	د 2.500	- الرئيس المدير العام	21
100	1 092 000	د 5 460 000	الجملة	

3. المنتوجات الحالية للشركة

تعمل الشركة في ميدان الدواجن وتتمثل أنشطتها الأساسية الحالية في :

إنتاج وترويج بيض التفريخ لدجاج اللحم
إنتاج وترويج بيض التفريخ لدجاج البيض
إنتاج وترويج فمراخ دجاج لحم عمر يوم واحد
إنتاج وترويج فراخ دجاج بيض عمر يوم واحد

4. الممتلكات

1.4 أهم الممتلكات العقارية

تتسع ضيعة برج السدرية لتربية 41 000 أم دجاج لحم. كما تتسع ضيعة المريسة إلى تربية 42 000 أم دجاج بيض و5000 أم دجاج لحم. أما مفقس البيض فإنه يستوعب قراب 6 000 000 بيضة سنويًا. كما يستوعب مفقس اللحم الجديد حاليًا قرابة 18 000 000 بيضة سنويًا على أن يصبح 20 000 000 بيضة بعد تجهيزه ببقية معدات التحضين والتفقيس والتي تمثل المرحلة الأخيرة من المشروع.

جدول عدد 2 : الممتلكات العقارية للشركة

العناصر	المساحة الجمالية	الوضع العقاري الملكية	الموقع	ملاحظات
ضيعة برج السدرية	40 هك 8 آر و 31 ص	الدولة	برج السدرية طريق سليمان	عقد كراء مبرم مع ديوان الأراضي التولية على 40 سنة ابتداء من 01-01-1986
ضيعة المريسة	ص 10 آر و 7 هك 21	الدولة	المريسة طريق قرمص	عقد كراء مبرم مع ديوان الأراضي التولية على 40 سنة ابتداء من 01-01-1986
المفقسين برج السدرية	5 هك	الدولة	برج السدرية - المحطة	عقد كراء مبرم مع وزارة أملاك الدولة سنة 2008
ضيعة بوربيع	163 هك	الدولة	الطريق الرابطة بين المحمدية وجبل الوسط	أبرم عقد كراء مع الدولة لمدة 25 سنة ابتداء من سنة 2016.

2.4 الضيعات المسوغة:

استغلّت الشركة خلال سنة 2015 ضيعات مسوغة من الخواص وعددها 3 وذلك لتربية أمهات دجاج لحم كما يبيّنه الجدول عدد 3.

جدول عدد 3: الضيعات المسوغة:

سيقع التخلي تدريجيًا على بعض الضيعات المسوغة بعد انجاز مركب بوربيع الذي سيخصص لتربية أمهات دجاج اللحم.

عدد الأمهات	المداجن		المنطقة	إسم الضيعة
	المساحة القابلة للإستغلال	العدد		
20 500	4 500 م ²	6	طريق قرمص	المرجى
12 000	2 633 م ²	4	تازركة	نوفل خليل
12 000	2 667 م ²	5	رأس الجبل	صونين
44 500	9 800 م ²	الجملة		

مميزات سنة 2016

1. رقم المعاملات

سجّلت الشركة إلى حدود شهر ديسمبر 2016 رقم المعاملات حسب بيانات الجدول التالي:

الشهر	التوقعات	التوقعات المحيئة	الإنجازات	الفارق	نسبة الإنجاز
جانفي	1 075 000	1 025 000	1 027 026	2 026	100,20%
فيفري	885 000	865 000	808 088	-56912	93%
مارس	785 000	87 0 000	868 236	-1 764	99,80%
أفريل	1 120 000	930 000	933 962	3 962	100,42%
ماي	1 255 000	1 000 000	926 255	-73 745	92,62%
جون	1 070 000	1 200 000	1 279 021	79 021	106,59%
جويلية	1 400 000	1 000 000	921 956	-78 044	92,20%
أوت	1 140 000	900 000	834 358	-65 642	92,70%
سبتمبر	1 190 000	900 000	784 858	-115 142	87,20%
أكتوبر	1 820 000	900 000	935 771	35 771	103,97%
نوفمبر	1 430 000	900 000	944 837	44 837	104,98%
ديسمبر	1 810 000	960 000	983 798	23 798	102,48%
المجموع	14 980 000	11 450 000	11 304 142	-145 858	98,72%

2. الإنتاج:

تم إلى حدود شهر ديسمبر 2016 إنتاج الكميات التالية من البيض المعد للتفريخ ومن دجاج اللحم والبيض:

1.2 بيض أمهات دجاج اللحم

الشهر	توقعات الإنتاج المحلي	التوقعات المحيئة	الإنتاج الفعلي المحلي المحضن	الفارق	نسبة الإنجاز
جانفي	645 000	530 000	575 067	-45 067	108.5%
فيفري	475 000	455 000	456 123	1 123	100,25%
مارس	735 000	720 000	709 277	-10 723	98,51%
أفريل	820 000	820 000	818 633	-1 367	99,83%
ماي	940 000	900 000	894 763	-5 237	99.4%
جوان	905 000	865 000	855 596	-9 404	98,91%
جويلية	1 205 000	620 000	627 387	7 387	101,19%
أوت	925 000	750 000	725 872	-24 128	96,78%
سبتمبر	825 000	800 000	774 883	-25 117	96,86%
أكتوبر	1 035 000	750 000	769 371	19 371	102,58%
نوفمبر	770 000	790 000	800 977	10 977	101,38%
ديسمبر	720 000	1 000 000	948 383	-51 617	94.83%
المجموع السنوي	10 000 000	9 000 000	8 956 332	-43 668	99,51%

2.2 بيض أمهات دجاج البيض

الشهر	توقعات الإنتاج المحلي	التوقعات المحيئة	الإنتاج الفعلي المحلي المحضن	الفارق	نسبة الإنجاز
جانفي	490 000	500 000	507 403	7 403	101,48%
فيفري	440 000	465 000	480 669	15 669	103,37%
مارس	550 000	520 000	509 961	-10 039	98,07%
أفريل	450 000	480 000	481 215	1 215	100,25%
ماي	440 000	430 000	487 399	57 399	113,35%
جوان	530 000	520 000	458 350	-61 650	88,14%
جويلية	400 000	460 000	459 947	-53	99,99%
أوت	390 000	440 000	440 670	670	100,15%
سبتمبر	470 000	400 000	402 733	2 733	100,68%
أكتوبر	360 000	400 000	446 827	46 827	111,71%
نوفمبر	710 000	500 000	505 310	5 310	101,06%
ديسمبر	770 000	485 000	462 178	-22 822	95,29%
المجموع السنوي	6 000 000	5 600 000	5 642 662	42 662	100,76%

الشهر	التوقعات	التوقعات المحيئة	الإنتاج الفعلي	الفارق	نسبة الإنجاز
جانفي	600 000	520 000	519 517	-483	99,91%
فيفري	370 000	460 000	458 685	-1 315	99,71%
مارس	390 000	370 000	370 239	239	100,06%
أفريل	640 000	530 000	521 867	-8 133	98,46%
ماي	810 000	600 000	586 279	-13 721	97,71%
جوان	650 000	680 000	699 639	19 639	102,89%
جويلية	920 000	550 000	542 765	-7 235	98,68%
أوت	800 000	540 000	527 530	-12 470	97,69%
سبتمبر	800 000	520 000	541 793	21 793	104,19%
أكتوبر	1 170 000	560 000	571 078	11 078	101,98%
نوفمبر	1 030 000	550 000	524 440	-25 560	95,35%
ديسمبر	1 220 000	620 000	634 095	14 095	102,27%
المجموع السنوي	9 400 000	6 500 000	6 497 927	-2 073	99,96%

4.2 فراخ دجاج البيض

الشهر	التوقعات	التوقعات المحيئة	الإنتاج الفعلي	الفارق	نسبة الإنجاز
جانفي	280 000	190 000	189 805	-195	99,90%
فيفري	200 000	195 000	194 825	-175	99,91%
مارس	245 000	230 000	228 091	-1 909	99,17%
أفريل	200 000	200 000	203 387	3 387	101,69%
ماي	195 000	140 000	139 538	-462	99,67%
جوان	230 000	75 000	68 708	-6 292	91,61%
جويلية	175 000	135 000	142 554	7 554	105,60%
أوت	160 000	90 000	91 545	1 545	101,72%
سبتمبر	190 000	60 000	60 094	94	100,23%
أكتوبر	140 000	90 000	94 870	4 870	105,41%
نوفمبر	135 000	120 000	129 257	9 257	107,71%
ديسمبر	300 000	75 000	47 431	-27 569	63,16%
المجموع السنوي	2 450 000	1 600 000	1 590 115	-9 885	99,38%

3. لوحة قيادية حول متابعة أنشطة الشركة:

نسبة الإنجاز السنوية	التوقعات السنوية المحيئة	نسبة الإنجاز إلى شهر ديسمبر 2016	توقعات محيئة إلى شهر ديسمبر 2016	الإنجازات إلى شهر ديسمبر 2016	
98,72%	11 450 000	98,72%	11 450 000	11 304 142	رقم المعاملات
99,51%	9 000 000	99,51%	9 000 000	8 956 332	إنتاج بيض اللحم
100,76%	5 600 000	100,76%	5 600 000	5 642 662	إنتاج بيض البيض
99,96%	6 500 000	99,96%	6 500 000	6 497 927	إنتاج فراخ اللحم
99,38%	1 600 000	99,38%	1 600 000	1 590 115	إنتاج فراخ البيض

كما تجدر الإشارة إلى سحب الكميات التالية من بيض التفقيس خلال سنة 2016:

الشهر	بيض تفقيس بيض	بيض تفقيس لحم
مارس		62 640
أفريل	140 000	124 920
ماي	228 600	174 600
جوان	184 680	
جويلية	191 880	59 940
أوت	291 240	95 400
سبتمبر		111 600
أكتوبر		46 080
نوفمبر	436 000	
المجموع	1 472 400	675 180

إضافة إلى الإنعكاس المباشر للإستبعاد المبكر لأمهات اللحم والمتمثل في عدم إنتاج 741 000 بيضة تفقيس لحم.

1. البرمجة والشؤون التقنية

تتلخص هذه الأنشطة في مختلف الأعمال التي تقتضيها حلقات الإنتاج، وتتمحور أساسا حول متابعة كل من: تربية أمهات اللحم والبيض الموردة بعمر يوم واحد، تحضين بيض التفريخ المنتج وإنتاج كتاكيت اللحم والبيض قصد تسويقها بعمر يوم واحد. وتقوم الإدارة الفرعية للبرمجة والشؤون التقنية خصيصا ببرمجة توريد وإيواء الأمهات، تحديد الإنتاج التقديري من بيض وكتاكيت، تحديد حاجيات الأمهات من العلف وتسهر على متابعة النتائج الفنية.

1. برمجة الإنتاج:

ترتكز برمجة الإنتاج على كمية الأمهات التي تورد سنويا من قبل الشركة. وتضبط كمية الأمهات والسلالات و تواريخ التوريد حسب وضعية المداجن المعدة للتربية من شغور وطاقة استيعاب وذلك بالتنسيق المسبق بين المجمع المهني المشترك لمنتجات الدواجن والأرانب والمصالح المختصة بوزارة الفلاحة والشركة التونسية للدواجن وذلك طبقا للترتيب المعهودة إلى أن يقع الاتفاق على صيغة جديدة للعمل بنظام الحصص.

1.1 برمجة الإنتاج:

ترتكز برمجة الإنتاج على كمية الأمهات التي تورد سنويا من قبل الشركة. وتضبط كمية الأمهات والسلالات و تواريخ التوريد حسب وضعية المداجن المعدة للتربية من شغور وطاقة استيعاب وذلك بالتنسيق المسبق بين المجمع المهني المشترك لمنتجات الدواجن والأرانب والمصالح المختصة بوزارة الفلاحة والشركة التونسية للدواجن وذلك طبقا للترتيب المعهودة إلى أن يقع الاتفاق على صيغة جديدة للعمل بنظام الحصص.

(أ) كمية الأمهات تحت تصرف الشركة: (جدول عدد 1)

2017	2016	2015	2014	2013	2012	2011	2010	صاحب الحصص	
						34650	34650	الشركة التونسية للدواجن	
						9800	9800	ديوان الأراضي الدولية	
						1900	----	تعاضدية الحرّية	
						----	----	عمر الخروب	
						----	950	فريجي عادل	
						----	3700	الشعائبي مفرخ	
						6500	6500	Volaille du cap bon	
						----	6000	مفرخ سيدي بوزيد	
						6750	6750	EL AamalKairouan	
						----	6620	EDDAKLA	
						----	1000	شعبان حجري	
						----	1000	التيّوحي	
						5000	5000	sopavi الدقداقي	
						1000	1000	عادل النعات	
94000	36000					65600	84870	مجموع الحصص	
	37466	69000	44000	36000	54000	92400	53000	مجموع التوريد	
	(تم إرجاء إلى 36000 إلى 2017)	71709	45786	36765	55816	(تم إرجاء إلى 14710 إلى 2012)	(تم إرجاء إلى 47510 إلى 2011)		
18000	22000	22000	22000	20000	22000	17340	19000	الحصص	الشركة التونسية للدواجن
	17409	20129	22833	20710	22849	17930	19970	التوريد	

أمهات
اللحم

*التقديرات

يرجع عدم استقرار كمية الأمهات الموردة من سنة إلى أخرى إلى التدخلات التعديلية للمجمع المهني المشترك لمنتجات الدواجن والأرانب طبقا لحاجيات السوق من إنتاج واستهلاك. نلاحظ خلال السبع سنوات الأخيرة المدرجة في الجدول السابق أن سنة 2010 سجلت أكبر كمية من الأمهات تحت تصرف الشركة حيث بلغت 84870 أم من بينها 50220 أم مسوغة (أي 59,17% من الكمية الجمالية للأمهات). أما في سنة 2013 فقد وردت الشركة أقل كمية من الأمهات نتيجة التخلي عن بعض الضيعات المسوغة.

ونذكر أنه في سنة 2012 وقع التخلي عن العمل بنظام الحصص وضبط التوريد بالترخيص المسبق الذي يسند حسب مطابقة المفاص والمداجن للمواصفات الفنية المطلوبة. وعلى إثر الأزمة التي شهدتها قطاع الدواجن خلال سنتي 2015 و 2016، ويطلب من عديد المتدخلين في القطاع تعمل الوزارة حاليا على إيجاد صيغة لكيفية الرجوع للعمل بنظام الحصص.

وللرفع من كمية الإنتاج التي ستمكن الشركة من الاستغلال الأمثل لطاقة استيعاب مفقس اللحم الجديد التي بلغت حاليا 18 مليون بيضة بعد أن كانت 14 مليون بيضة ومعدة لتصل إلى 20 مليون بيضة عند اقتناء باقي المعدات، تعمل الشركة حاليا على تربية قسط من أمهات اللحم عن طريق المناولة في انتظار إنجاز مشروع مداجن بمركب بوربيع أو تسويغ المزيد من الضيعات الأخرى.

ب) توزيع أفواج الأمهات على المداجن خلال سنة 2016

أفواج أمهات اللحم: (جدول عدد 2)

تاريخ الاستبعاد (Réforme)				السلالة	مركز التربية	عدد الإناث بعمر يوم واحد	الأفواج: تاريخ الإدخال
المرتقب		المنجز					
العمر (أسبوع)	التاريخ	العمر (أسبوع)	التاريخ				
70/66	أفريل/ ماي 2016	59/60	02/03/2016	أربور- أكرز +	المرجى ثم تحويل إلى المريسة 3	19 654	14/01/2015
70/66	جويلية/ أوت 2016	62/63	17/06/2016	أربور- أكرز +	برج السدرية 1	18 540	15/04/2015
70/66	ديسمبر 2016	65	29/11/2016	هوبار كلاسيك	المرجى ثم تحويل إلى برج السدرية 2	21 027	02/09/2015
60	جانفي 2017	-----	-----	أربور- أكرز +	صونين	12 488	25/11/2015
70/66	ماي/ جوان 2017	-----	-----	أربور- أكرز +	المريسة 2 ثم تحويل إلى تازركة	12 427	03/02/2016
70/66	جويلية/ أوت 2017	-----	-----	هوبار كلاسيك	المريسة 3	5 217	13/04/2016
70/66	سبتمبر/ أكتوبر 2017	-----	-----	هوبار كلاسيك	المرجى ثم تحويل إلى برج السدرية 1	19 822	04/06/2016

بلغ عدد أفواج أمهات اللحم المتواجدة خلال سنة 2016 بالمداجن التابعة للشركة (ملكية خاصة أو مسوغة) سبعة. أنهى ثلاثة أفواج حلقة الإنتاج خلال سنة 2016، أما بقية الأفواج فسوف تستبعد خلال سنة 2017.

أفواج أمهات البيض: (جدول عدد 3):

تاريخ الاستبعاد (Réforme)				السلالة	مركز التربية	عدد الإناث بعمر يوم واحد	الأفواج: تاريخ الإدخال
المرتقب		المنجز					
العمر (أسبوع)	التاريخ	العمر (أسبوع)	التاريخ				
75/70	أكتوبر/نوفمبر 2016	73/75	01/11/2016	لومان ل س ل	المريسة 1	20 129	13/06/2015
75/70	أكتوبر/نوفمبر 2017	-----	-----	لومان ل س ل	المريسة 2	17 409	04/06/2016

بلغ عدد أفواج أمهات البيض المتواجدة خلال سنة 2016 بمركب المريسة إثنان: فوج أول من سلالة لومان ل س ل ورد في جوان 2015 ووقع استبعاده في أكتوبر 2016، وفوج ثاني من سلالة لومان ل س ل وقع توريده في جوان 2016 وسيتهي حلقة إنتاجه في أكتوبر 2017.

1. إنتاج الشركة المحلي من بيض التفريخ والكتاكيت عمر يوم واحد لحم:

جدول عدد 4 أ : قطاع اللحم (*التقديرات المحيئة)

الكتاكيت المنتجة			بيض التفريخ المنتج			نوع الإنتاج
المنتج/ المبرمج :			المنتج/ المبرمج :			مؤشر البرمجة
المنتج المبرمج	المنتج	المبرمج	المنتج المبرمج	المنتج	المبرمج	الشهر
86,81	519 517	598 455	88,85	575 067	647 222	جانفي
122,72	458 685	373 766	97,17	456 123	469 418	فيفري
94,16	370 239	393 204	96,73	709 277	733 229	مارس
81,50	521 867	640 356	99,82	818 633	820 093	أفريل
72,12	586 279	812 946	94,56	894 763	946 276	ماي
106,59	699 639	656 402	94,27	855 596	907 643	جوان
58,97	542 765	920 375	52,28	627 387	1 200 026	جويلية
65,77	527 530	802 059	76,14	725 872	953 282	أوت
67,96	541 793	797 282	70,74	774 883	1 095 441	سبتمبر
48,88	571 078	1 168 267	48,46	769 371	1 587 656	أكتوبر
49,84	524 440	1 052 303	52,71	800 977	1 519 686	نوفمبر
52,06	634 095	1 218 032	61,74	948 383	1 535 983	ديسمبر
68,88		9 433 000	72,14	8 956 332	12 415 000	المجموع
99,81	6 497 927	6 510 000*	97,84		9 158 000*	
-	-	8 000 000	-	-	9 630 000	تقديرات 2017

ملاحظة 1: نلاحظ فارق إجمالي في إنتاج البيض (-3 257 000 بيضة) والكتاكيت (-2 923 000 كتكوت) بين الإنتاج التقديري والإنتاج المحين، وذلك خاصة خلال السداسية الثانية من سنة 2016. ويتمثل هذا الفارق في:

- 2 445 000 بيضة و 1 432 000 كتكوت لم يقع انتاجهم نظرا لتأجيل تربية 26000 أم عن طريق المناولة من فيفري و أفريل 2016 إلى جانفي و جويلية 2017 بسبب اعادة طلب العروض في هذا الغرض والذي لم يكن مئثرا في المرة الأولى.
 - 741 000 بيضة و 566 000 كتكوت نتيجة الإخراج المبكر للأمهات.
 - 71 000 بيضة و 366 000 كتكوت نتيجة تغيير في تواريخ توريد بعض الأفواج.
- هذا إلى جانب سحب 675 080 بيضة تفقيس من البيض المنتج مما انجر عنه نقص 559 000 كتكوت.

ملاحظة 2 : بلغت الكمية الجمالية لكتاكيت اللحم المنتجة بالشركة التونسية للدواجن (سوتافي) خلال سنة 2016 : 7 736 637 كتكوت. تحتوي هذه الكمية على : 6 497 927 كتكوت متأتي من بيض السوتافي (8 956 332 بيضة)، ثم 1 238 710 كتكوت متأتي من بيض محضن بالشركة عن طريق الكراء (1 473 422 بيضة) لصالح بعض مربي الأمهات وهم: سافينور (1 203 622 بيضة) وحاتم بكار (269 800 بيضة).

2. إنتاج الشركة المحلي من بيض التفريخ و الكتاكيت عمر يوم واحد بيض:

جدول عدد 4 ب: قطاع البيض (*التقديرات المحينة)

الكتاكيت المنتجة			بيض التفريخ المنتج			نوع الإنتاج
المنتج/ المبرمج :			المنتج/ المبرمج :			مؤشر البرمجة
المنتج المبرمج	المنتج	المبرمج	المنتج المبرمج	المنتج	المبرمج	الشهر
67,89	189 805	279 563	103,26	507 403	491 400	جانفي
98,82	194 825	197 143	109,56	480 669	438 719	فيفري
94,51	228 091	241 345	91,55	509 961	557 032	مارس
104,21	203 397	195 182	107,29	481 215	448 535	أفريل
72,61	139 538	192 178	111,16	487 399	438 462	ماي
30,08	68 708	228 422	86,77	458 350	528 231	جوان
82,65	142 554	172 489	112,88	459 947	407 471	جويلية
55,93	91 545	163 667	112,11	440 670	393 083	أوت
31,41	60 094	191 319	85,72	402 733	469 840	سبتمبر
66,36	94 870	142 958	123,39	446 827	362 127	أكتوبر
96,65	129 257	133 732	75,27	505 310	671 293	نوفمبر
13,99	47 431	339 004	58,22	462 178	793 808	ديسمبر
64,2	1 590 115	2 477 000	94,04	5 642 662	6 000 000	المجموع
86,84		1 832 000*	101,65		5 550 000*	
-	-	1 850 000	-	-	4 640 000	تقديرات 2017

نلاحظ فارق إجمالي في إنتاج البيض (-450 000 بيضة) بين الإنتاج التقديري والإنتاج المحين خاصة خلال شهري نوفمبر وديسمبر 2016 وذلك نتيجة التخفيض في حصة أمهات البيض لسنة 2016 من 22000 أم إلى 18000 أم مما انجر عنه نقص بقرابة 100 000 ككتوت بيض. أما بقية الفارق الكبير في إنتاج الكتاكيت (-545 000 ككتوت) بين الإنتاج التقديري والإنتاج المحين فيعود إلى سحب 1 472 669 بيضة تقيس بيض من حلقة الإنتاج بداية من شهر أبريل 2016.

3. التّدخلات التّعديلية:

- **بيض اللحم:** نظرا لتدهور وضع السوق وانخفاض سعر البيع دون سعر التكلفة نتيجة وفرة الإنتاج الذي حصل بسبب التّخلي عن نظام الحصص تدخل المجمع لتعديل السوق عن طريق سحب كمية من البيض وكان نصيب الشركة 675 080 بيضة، كما ألزم المجمع المرابين بالإخراج المبكر للأمهات وقد تسببت هذه العملية في تقليص إنتاج الشركة ب 741 000 بيضة وبالتالي يكون مجموع نقص الإنتاج 1 416 080 بيضة تقيس و 1 125 000 ككتوت لحم.

- **بيض البيض:** بالتوازي مع قطاع اللحم عاش قطاع البيض نفس المشاكل من إفلاس عديد المرابين وعزوفهم عن التربية وبالتالي ألزم المجمع الشركة بسحب 1 472 669 بيضة تقيس بيض من حلقة الإنتاج، وبالتالي التخفيض في إنتاج الكتاكيت ب 545 000 ككتوت بيض.

- **تأثير التّدخلات التّعديلية على رقم المعاملات:** انجر عن هذه التّدخلات التّعديلية من سحب بيض وإخراج مبكر للأمهات في قطاعي اللحم والبيض نقص في رقم معاملات الشركة يقدر ب 2 035 أ.د.

III النتائج الفنية

تتلخّص النتائج الفنيّة في جملة من المؤشّرات المستخرجة من الحصيلة النهائية لنتائج الأفواج التي أنهت مرحلة نموها وإنتاجها خلال سنة 2016، كما تشمل نتائج الأفواج التي ما تزال في طور النموّ أو الإنتاج. وتختلف هذه النتائج من حيث تاريخ إيواء الأمهات وحجمها ومكان التّربية والسّلالة المتداولة.

1. قطاع اللحم:

لقد عملت الشركة بداية من سنة 2006 على تخصيص مركز لتربية عتوقات أمهات اللحم واختارت ضيعة المرجى لهذا الغرض نظرا لعدم تهيئتها وجاهزيتها لفترة الإنتاج. وقد تم إلى موفى سنة 2016 تربية سبعة عشر (17) فوجا من أمهات اللحم بهذا المركز. وقع تحويل سبعة أفواج إلى ضيعة برج السدرية 2، فوج واحد إلى ضيعة تازركة، سبعة أفواج إلى ضيعة برج السدرية 1، سنة أفواج إلى ضيعة المريسة 3 وفوج واحد إلى ضيعة الحفار.

1.1 النتائج الفنية في مرحلة التربية (جدول عدد5):

جدول عدد 5: النتائج الفنية في مرحلة التربية خلال السنوات: من 2012 إلى 2016

2014		2013					2012			السنة
07/05/14	12/04/14	12/06/1013		23/02/13	22/12/12	29/08/12	26/05/12	21/12/11	28/09/11	تاريخ إدخال الفوج
20722	12568	4842	19974	11949	20445	13441	21930	26898	17215	كمية الكتاكيت يوم واحد
أربور أكرز	هوبار كلاسيك	أربور أكرز	أربور أكرز	هوبار كلاسيك	هوبار كلاسيك	هوبار كلاسيك	أربور أكرز	أربور أكرز	هوبار كلاسيك	السلالة
المرجى	صونين	المريسة 3	المرجى	تازركة	برج سدرية 2	صونين	المرجى	المرجى	شوبان	ضبعة التربية
برج سدرية 2	صونين	المريسة 3	برج سدرية 1	تازركة	برج سدرية 2	صونين	الحفار	برج سدرية 1 و المريسة 3	شوبان	ضبعة الإنتاج
19457	11685	4028	17972	11240	19351	12501	19040	24425	15849	كمية العتائق 23 أسبوع
6,10	7	16,81	10,02	5,93	5,35	6,99	13,17	9,19	7,93	نسبة الأموات طيلة مرحلة التربية* (0-23 أسبوع) (الهدف: 6%)
المعدل = 10,38										
25	27	28,8	28,5	27,5	24	24,8	27,5	27,5	25	العمر عند 5% إنتاج بيض (الهدف: 24-25 أسبوع)
المعدل = 26,21										

بقية الجدول عدد 5* بما في ذلك الاستبعاد و أخطاء التجنيس

2016				2015				السنة
04/06/2016	13/04/2016	03/02/2016	25/11/2015	02/09/2015	15/04/2015	14/01/2015	27/09/2014	تاريخ إدخال الفوج
19822	5217	12427	12488	21027	18540	19654	12496	كمية الكتاكيت يوم واحد
هيبار كلاسيك	هيبار كلاسيك	أربور أكرز	أربور أكرز	هيبار كلاسيك	أربور أكرز	أربور أكرز	هيبار كلاسيك	السلالة
المرجى	المريسة 3	المريسة 3	صونين	المرجى	برج سدرية 1	المرجى	تازركة	ضبعة التربية
برج سدرية 1	المريسة 3	تازركة	صونين	برج سدرية 2	برج سدرية 1	المريسة 3	تازركة	ضبعة الإنتاج
17520	4685	10829	11471	19803	17257	7348	11287	كمية العتائق 23 أسبوع
11,57	10,2	12,86	8,14	5,82	6,53	62,61	9,68	نسبة الأموات طيلة مرحلة التربية* (0-23 أسبوع) (الهدف: 6%)
25,2	27,3	26,3	23,4	26,2	27,8	25,7	24,3	العمر عند 5% إنتاج بيض (الهدف: 24-25 أسبوع)

نستنتج من خلال النتائج المسجلة بهذا الجدول مايلي:

- أن نسبة الأموات المسجلة في بعض الأفواج خلال مرحلة التربية مرتفعة مقارنة بالهدف وذلك راجع لظروف بيئية وصحية مرت بها تلك الأفواج.

- أن انطلاق إنتاج البيض متأخر في بعض الأفواج مهما كانت ضبيعة التربية أو السلالة. ومن خلال الدراسة الموجودة بالمصاحب عدد 16 عن تأثير الفصل السنوي لفترة التربية في انطلاق الإنتاج نستنتج أن أغلبية الأفواج المرباة في الفصل العكسي من السنة (من جويلية إلى سبتمبر) لم تسجل تأخيرا كبيرا في انطلاق الإنتاج على عكس الأفواج المرباة في الفصول الأخرى (من فيفري إلى جوان). وللحد من تأثير العوامل الخارجية المتمثلة خاصة في عنصر الإضاءة، قامت الشركة بداية من سنة 2015 باقتناء أجهزة لتظليل المداجن المعدة لتربية العتوقات بضيعة المرجى، وكان لهذه العملية تأثير إيجابي على إنتاجية الأفواج التي تربت في الظروف الجديدة.

2.1 النتائج الفنية في مرحلة الإنتاج (جدول عدد6):

جدول عدد 6: النتائج الفنية لأفواج اللحم المستعبدة سنة 2016: *خلال مدة الإنتاج (من 24 أسبوع إلى نهاية الفوج)

02/09/2015	15/04/2015	14/01/2015	تاريخ إدخال الفوج
19803	17257	7348	الكمية (عتائق 23 أسبوع)
65 أسبوعا (ديسمبر 2016)	61 أسبوعا (جوان 2016)	59/60 أسبوعا (مارس 2016)	عمر استبعاد الفوج
المرجى	برج سدريه 1	المرجى	ضبيعة التربية
برج سدريه 2	برج سدريه 1	المريسة 3	ضبيعة الانتاج
هوبار كلاسيك	أربور أكرز	أربور أكرز	السلالة
5,82	6,53	62,61	نسبة الأموات طيلة مدة التربية (0-23 أسبوع) (%)
169	159,8	129	عدد البيض المنتج لكل دجاجة مؤواة
164,14	156,63	122	عدد بيض التفريخ المنتج لكل دجاجة مؤواة
129	132,52	87.87	عدد الكتاكيت المنتجة لكل دجاجة مؤواة
61,4	67,53	59.37	معدل وضع البيض (%)
78,61	84,61	70.86	معدل التفقيس (%)
97,11	98	94,6	نسبة البيض المعد للتفريخ (%)
281,42	268,6	310	*كمية العلف المستهلك للبيضة المنتجة(غ)
289,75	274	327	*كمية العلف المستهلك لبيضة التفريخ(غ)
368,68	324	455	*كمية العلف المستهلك للكتكوت المنتج(غ)
166	166	163	*معدل استهلاك العلف اليومي للدجاجة (بدون اعتبار استهلاك الذيك)(غ)
1	0,75	2,27	*نسبة الأموات الشهرية(%) : إناث

يبين الجدول السابق النتائج الفنية المنجزة خلال مرحلة الإنتاج لكل فوج على حده. هذه النتائج لا يمكن مقارنتها فيما بينها نظرا لاختلاف مكان التربية وبالتالي نوعية المداجن من حيث التهيئة والتجهيز، اختلاف الفصل السنوي للتربية واختلاف السلالة. ولذا وقع اللجوء إلى وضع رسومات لكل فوج على حده تبين نسب التبييض والتفقيس المنجزة ومقارنتها بالنسب المرجوة للسلالة المعنية على نفس الرسم وبالتالي ملاحظة مدى التطابق أو التباين بين مختلف المقاييس محل الدرس (انظر الرسومات في المصاحب).

- فوج 14 جانفي 2015 (رسم عدد 1): ينتمي هذا الفوج إلى سلالة أربور أكرز + (ARBOR ACRES +). قضى فترة النمو بضيعة المرجى، وفي الأسبوع الخامس من العمر تعرض هذا الفوج إلى مرض شبه الطاعون شديد الضراوة أدى إلى نفوق 62,61%. وبداية من الأسبوع 20 من العمر تم تحويل العدد المتبقي بالكامل إلى ضيعة المريسة 3 والمدجنة 26 من ضيعة المريسة 2. تابع هذا الفوج مرحلة الإنتاج بهذه الضيعات إلى حد الأسبوع 60/59 حيث وقع إستبعاده مبكرا بطلب من المجمع المهني المشترك لمنتجات الدواجن والأرانب. تمت مرحلة نمو هذا الفوج في اليوم ذو الضوء المتزايد. وبما أن مداجن التربية مظلمة فقد وقع تطبيق برنامج إضاءة ب9 ساعات في اليوم بداية من الأسبوع الثالث حتى الأسبوع 21، ثم إثارة بزيادة 5/4 ساعات ثم ساعة كل أسبوع حتى بلوغ 16 ساعة كسقف أقصى. دخل هذا الفوج مرحلة الإنتاج ابتداء من نصف جويلية 2015 مسجلا تأخيرا بأسبوع إذ بلغت نسبة الإنتاج 0,4% في الأسبوع 25 مقابل هدف 5,4%. ونظرا لهشاشة الحالة الصحية لهذا الفوج منذ البداية ودخوله مرحلة الإنتاج في الفترة الحارة من الصيف لم يحقق قمة إنتاج مقبولة: 72,65% بعمر 31 أسبوعا مسجلا بذلك فارقا ب15 نقطة عن الهدف (88,4% في الأسبوع 31). وشهدت نسبة الإنتاج عدم استقرار وتبدي بصفة ملحوظة فيما بعد، وبالتالي كانت إنتاجية هذا الفوج متدنية إذ أن الإنجاز التقديري من بيض التفريخ كان في حدود 142 مقابل إنتاج هدف 183 بيضة أي 77% من نسبة التحقيق، أما الكتاكيت فكان في حدود 96 كتكوت مقابل 154 كتكوت كإنتاج هدف لهاته السلالة بعمر 66 أسبوع أي بنسبة تحقيق 62% وبالتالي يقدر النقص الجملي من الكتاكيت لهذا الفوج ب705400.

- فوج 15 أفريل 2015 (رسم عدد 2) : ينتمي هذا الفوج إلى سلالة أربور أكرز + (ARBOR ACRES +). قضى هذا الفوج فترة النمو والإنتاج بضيعة برج السدرية 1. وللتذكير فقد وقع توريد هذا الفوج كتعويض لفوج 14 جانفي 2015 الذي أصيب بمرض شبه الطاعون والذي كان مبرمج تربيته بالمرجى ثم تحويله إلى ضيعة برج السدرية 1. تمت مرحلة النمو في اليوم ذو الضوء المتزايد إلى حد الأسبوع 9 ثم الضوء المتناقص إلى حد الأسبوع 20. وبما أن مداجن التربية غير مظلمة فإن برنامج الإضاءة المتبع هو الإضاءة الطبيعية بداية من الأسبوع 4 حتى الأسبوع 21، ثم إثارة ب3 ساعات كزيادة في الإضاءة حتى بلوغ 17 ساعة كسقف أقصى. لم يقع تسجيل نسبة أموات مرتفعة في فترة التربية (6,53%) . دخل هذا الفوج مرحلة الإنتاج في أواخر أكتوبر 2015 مسجلا تأخيرا ب3 أسابيع إذ بلغت نسبة الإنتاج 0,81% في الأسبوع 27 مقابل هدف 53,9%. وقد حقق قمة إنتاج مقبولة: 84,82% بعمر 35 أسبوعا مسجلا بذلك فارقا ب3,6 نقاطا عن الهدف (88,4% في الأسبوع 31). كما سجل ثبات جيد للتبييض إذ استقرت نسبة الإنتاج فوق 70% لمدة 21 أسبوعا إلى جانب نسبة خصوبة متميزة. تواصلت مرحلة الإنتاج إلى حد الأسبوع 61 حيث وقع إستبعاده مبكرا بطلب من المجمع المهني المشترك لمنتجات الدواجن والأرانب. وفي العموم حقق هذا الفوج إنتاجية حسنة من البيض والكتاكيت إذ أن الإنجاز التقديري من بيض التفريخ كان في حدود

175,19 مقابل إنتاج هدف 183,6 بيضة تفريخ أي بنسبة تحقيق 95,4 % ومن الكتاكيت كان في حدود 148,9 كتكوت مقابل 154 كتكوت كإنتاج هدف لهذه السلالة بعمر 66 أسبوع أي بنسبة تحقيق 97 % وبالتالي يقدر النقص الجملي من الكتاكيت لهذا الفوج بـ 88000.

- فوج 02 سبتمبر 2015 (رسم عدد 3): ينتمي هذا الفوج إلى سلالة هوبار كلاسيك (HUBBARD CLASSIC). قضى فترة النمو بضيعة المرجى ثم وقع تحويله بداية من الأسبوع 22 إلى ضيعة برج السدرية 2 ليتم بها مرحلة الإنتاج. تمت مرحلة نموه في اليوم ذو الضوء المتناقص إلى حدّ الأسبوع 17 ثم الضوء المتزايد إلى حدّ الأسبوع 20. وبما أن مداجن التربية مظلمة فقد وقع تطبيق برنامج إضاءة بـ 9 ساعات في اليوم بداية من الأسبوع الثالث حتى الأسبوع 21، ثم إثارة بزيادة 5/4 ساعات ثم ساعة كل أسبوع حتى بلوغ 16 ساعة كسقف أقصى. لم يقع تسجيل نسبة أموات مرتفعة في فترة التربية (5,82%). دخل هذا الفوج مرحلة الإنتاج ابتداء من مارس 2016 مسجلاً تأخيراً بأسبوع إذ بلغت نسبة الإنتاج 0,4% في الأسبوع 25 مقابل هدف 5%. أما قمة الإنتاج فكانت حسنة إذ بلغت 85,9% في الأسبوع 32 مسجلة بذلك سبقاً بـ 0,4 نقاط عن الهدف (84,5% في الأسبوع 32). استقرت نسبة الإنتاج فوق 70 % لمدة 15 أسبوعاً ثم تدنت بصفة ملحوظة مع انطلاق فترة الحر في بداية من منتصف جويلية 2016. تواصلت حلقة إنتاج هذا الفوج إلى موفى نوفمبر 2016 حيث وقع استبعاده في الأسبوع 66/65 من عمره بطلب من المجمع. وفي العموم حقق هذا الفوج إنتاجية متوسطة من البيض والكتاكيت إذ أن الإنجاز التقديري من بيض التفريخ كان في حدود 168 مقابل إنتاج هدف 181,8 بيضة تفريخ أي بنسبة تحقيق 92,56 % ومن الكتاكيت كان في حدود 138 كتكوت مقابل 153 كتكوت كإنتاج هدف لهذه السلالة بعمر 66 أسبوع أي بنسبة تحقيق 90 % وبالتالي يقدر النقص الجملي من الكتاكيت لهذا الفوج بـ 297000.

مقارنة السلالات فيما بينها:

من خلال الجدول عدد 17 الذي يحتوي على النتائج الفنية المنجزة في سنة 2016 لمختلف السلالات ومقارنتها بالأهداف المرجوة لكل سلالة، نلاحظ تميز سلالة ARBOR ACRES على سلالة HUBBARD CLASSIC وذلك على مستوى كل المؤشرات. و نفس الشيء نلاحظه بالجدول عدد 18 الذي يمثل مقارنة أشمل وأدق لنتائج كل السلالات طيلة السنوات الممتدة من 1997 إلى 2016، والجدول عدد 19 الذي يعطي فكرة عامة عن تطور نتائج مختلف السلالات خلال السنوات الأخيرة: من 2009 إلى 2016.

نلاحظ بالجدول عدد 19 أن ترتيب السلالات وتطور إنتاجيتها يختلف من سنة إلى أخرى نظراً لاختلاف ظروف التربية، ولكن نستنتج عند معاينة أغلب المقاييس الفنية بالجدول عدد 18 الذي يحوصل المعدل العام للنتائج أن سلالة الستاربرو (STARBRO) أنجزت أضعف النتائج بالمقارنة مع بقية السلالات، ونظراً لذلك وقع التخلي نهائياً عن تربيتها كما أنها انقرضت لدى منتجها ووقع تعويضها بسلالات أخرى أكثر كفاءة ومردودية، أما سلالة JV فكانت الأحسن بالنسبة لأغلب المقاييس، تليها سلالة الأربور أكرز (ARBOR ACRES) في الدرجة الثانية، سلالة الهوباركلاسيك (HUBBARD CLASSIC) في الدرجة الثالثة ثم سلالة الهيبرو (HYBRO) في الدرجة الرابعة.

مقارنة السلالات بالأهداف النظرية لها:

إذا قارنا الفوارق بين النتائج المنجزة والنتائج المرجوة المبينة بالجدول عدد 18 وبقطع النظر عن سلالة الستاربرو التي لم تعد موجودة، نلاحظ بقاء نفس الترتيب لمختلف السلالات من حيث المردودية حيث أن سلالة JV تأتي في المرتبة الأولى، تليها سلالة الأريور أكرز (ARBOR ACRES) في المرتبة الثانية، تليها سلالة سلالة الهوباركلاسيك (HUBBARD CLASSIC) في المرتبة الثالثة، ثم سلالة الهيبرو (HYBRO) في المرتبة الرابعة، ولكن نتائج كل السلالات تبقى دون الهدف المرجو مقارنة بطاقتها الإنتاجية من خلال دليل التربية.

نستنتج مما سبق:

- أن السلالات الخفيفة الوزن مثل JV تمتاز بدرجة تأقلم مناخية أحسن من السلالات ذات الوزن الأثقل وبالتالي تكون مردودية إنتاجها أعلى، وتبقى هذه المقارنة ظرفية ولا يمكن تعميمها واعتمادها كقاعدة لمقارنة السلالات مع بعضها البعض نظرا لأن التربية لم تقع في نفس الظروف، فالنتائج المستخرجة لا تمثل فقط مردودية السلالة ولكن تتدخل فيها تأثيرات أخرى كالفصل والظروف الصحية و نوع المدجنة و موقعها وتهيئتها.

- رغم تميز سلالات الأمهات الخفيفة من حيث النتائج المنجزة بالشركة إلا أن فراخ اللحم المتأتية منها تتطلب فترة تربية أطول لتبلغ الوزن المرغوب فيه وبالتالي فهي غير محبذة لدى بعض المربين الذين يجذبون الطير ذو الوزن الثقيل بغض النظر عن مدة التربية والفائض في التكلفة.

2. قطاع البيض

1.2 النتائج الفنية لأفواج أمهات دجاج البيض خلال سنة 2016: جدول عدد 07

(20129 fem, à j1) 13/06/2015				تاريخ إدخال الفوج
لومان ل س ل كلاسيك				السلالة
الفارق	المرجّو (70 أسبوع)	النتائج عند 70 أسبوع	74 أسبوع	عمر إخراج الفوج
+4,6	3	7,6	7,6	نسبة الأموات طيلة مدة التربية (0-21 أسبوع) %
+2,4	292,8	295,2	313,4	عدد البيض المنتج لكل دجاجة مؤواة
+18,2	265,2	283,4	299,8	عدد البيض المنتج المعدل للتفريخ لكل دجاجة مؤواة
+2,5	108,5	111	117	عدد الكتاكيت إناث المنتجة لكل دجاجة مؤواة
+3,69	87,81	91,5	91,1	معدل نسبة وضع البيض (%)
-1,38	40,43	39,05	38,48	معدل نسبة التفقيس إناث (%)
+5,43	90,57	96	96	نسبة البيض المعدل للتفريخ (%)
+12,5	134,38	146,88	146,88	*كمية العلف المستهلك للبيضة المنتجة (غ)
0	153	153	153	*كمية العلف المستهلك لبيضة التفريخ (غ)
+15,63	375	390,63	390,63	*كمية العلف المستهلك للكتكوت المنتج (غ)
				*كمية العلف المستهلك للدجاجة (باعتبار استهلاك الذبّك) (غ/اليوم)
+0,47	0,65	1,12	1,16	*نسبة الأموات الشهرية (%): إناث

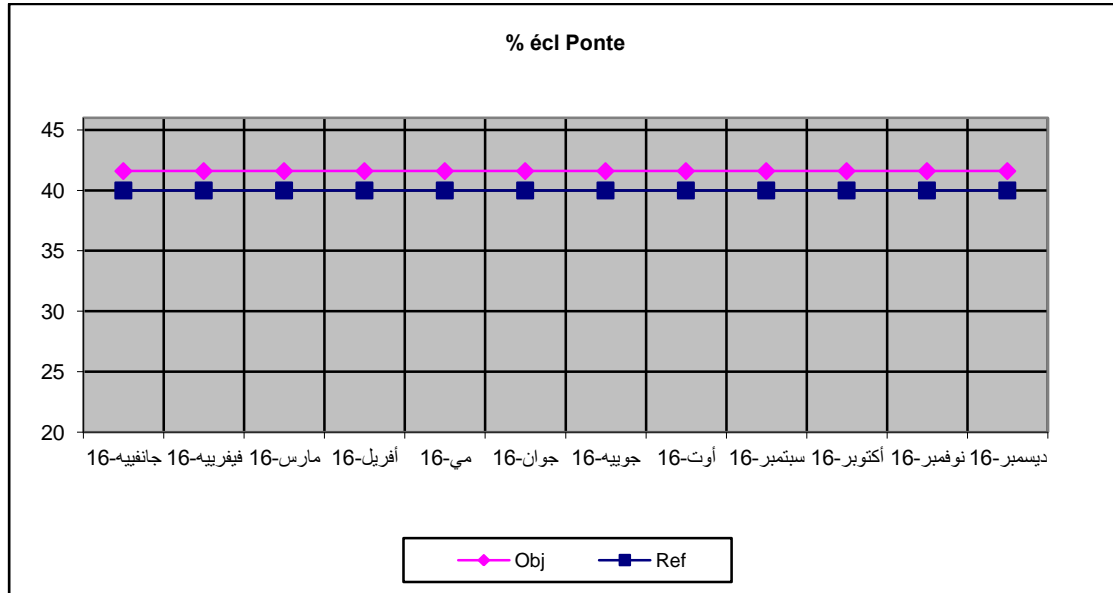
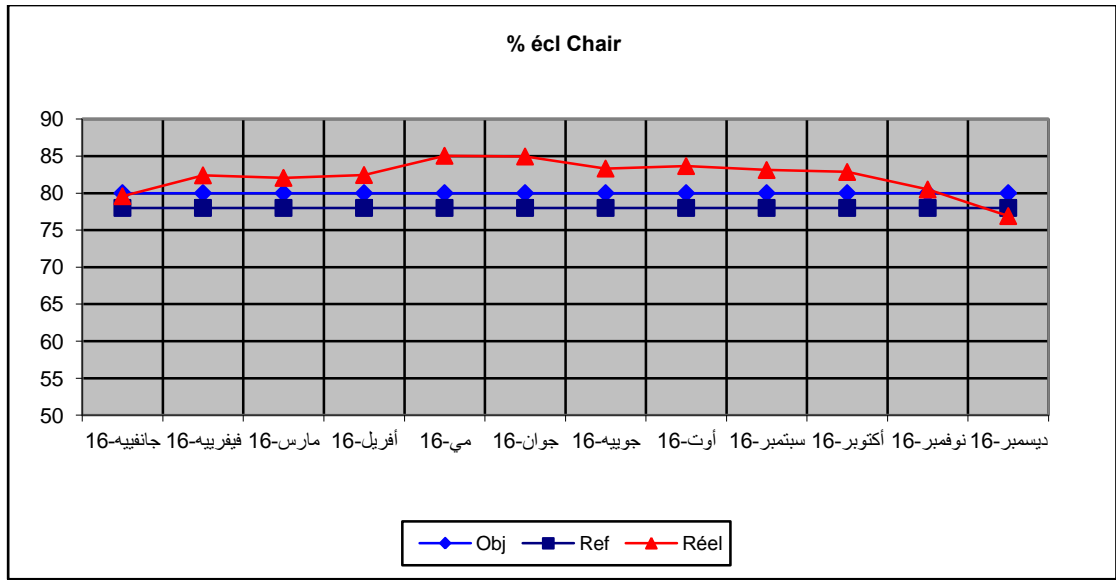
* خلال مدة الإنتاج (من 22 أسبوع إلى النهاية)،

تمثل المقاييس المبينة بالجدول أعلاه أهم النتائج الفنية للفوج المتواجد سنة 2016 تم مقارنة هذه النتائج بنظيراتها بدليل السلالة. يمثل فوج 2015/06/13 (رسم عدد 4) من سلالة لومان كامل حصّة أمهات دجاج البيض لسنة 2015 سجل هذا الفوج خلال مرحلة التربية نسبة نفوق 6,7 % من بينهم 43,1 % أخطاء تجنيس و 6,17 % نفوق عادي. دخل هذا الفوج طور الإنتاج في أكتوبر 2015 أي بداية من الأسبوع 18. وتعتبر انطلاقة الإنتاج مبكرة و سريعة إذ بلغت نسبة الإنتاج 55,74 % في عمر 21 أسبوع مقابل هدف 30%. أما نسبة الإنتاج القصوى فقد فاقت الهدف إذ تجاوزت 95% مقابل هدف 94% و سجلت استمرارية تواصلت لمدة 8 أسابيع فوق 95 %. ولكن بداية من الأسبوع 27 تدهنت نسبة الإنتاج وذلك بصفة تداولية بين المداجن حيث نزلت إلى حدود 81 % في المدجنة 23 مقابل هدف 92% في الأسبوع 30 مسجلة بذلك انخفاض ب11 %. وقد وقع تدارك هذا التدهن فيما بعد. أما نسبة التفقيس فكانت متوسطة في مجملها، وبالتالي كان معدل التفقيس إناث 39,09 % أي دون الهدف ب 1,38 نقطة.

وبالنسبة لحصّة أمّهات دجاج البيض لسنة 2016 فهي من سلالة لومان، وقع توريدها في 04/06/2016 وتعد 17409 أمّهات بيض عمر يوم واحد أي دون سعة المداجن المقدرة ب 23000. بلغت نسبة الأموات طيلة ال 21 أسبوع من فترة التربية 30,9 % من بينهم 0,89 % أخطاء تجنيس 3,13 % أموات خلال الأسبوع الأول من التربية. دخل هذا الفوج طور الإنتاج في بداية أكتوبر 2016 أي بداية من الأسبوع 19. تعتبر انطلاقة الإنتاج مبكّرة إذ بلغت نسبة 42,44 % في عمر 21 أسبوع مقابل هدف 30% نظرا لأن التربية تمت في مداجن مضاعة وفي اليوم ذو الضوء المتناقص.

3. النتائج المسجلة بالمفقس خلال سنة 2016: جدول عدد 08

النوع	نسب التفقيس						نسب الكتاكيت المستعبدة				نسب تكسير وإتلاف البيض		
	البيض			اللحم			المرجع	الهدف	المنجز			المرجع	الهدف
	المنجز	المرجع	الهدف	المنجز	البييض	اللحم			المعدل	البييض	اللحم		
جانفي	41	40	41,19	1,5	1	0,70	0,22	0,46	0,5	1	---	---	---
فيفري	41	40	42,28	1,5	1	0,52	0,41	0,47	0,5	1	---	---	---
مارس	41	40	44,00	1,5	1	0,74	0,40	0,57	0,5	1	---	---	---
أفريل	41	40	41,95	1,5	1	0,59	3,99	2,29	0,5	1	---	---	---
ماي	41	40	39,82	1,5	1	1,76	0,65	1,21	0,5	1	---	---	---
جون	41	40	39,76	1,5	1	0,85	0,24	0,55	0,5	1	---	---	---
جويلية	41	40	38,08	1,5	1	2,86	0,52	1,69	0,5	1	---	---	---
أوت	41	40	34,06	1,5	1	0,66	0,76	0,71	0,5	1	---	---	---
سبتمبر	41	40	34,78	1,5	1	0,84	0,58	0,71	0,5	1	---	---	---
أكتوبر	41	40	34,67	1,5	1	0,92	0,57	0,75	0,5	1	---	---	---
نوفمبر	41	40	31,31	1,5	1	0,69	1,59	1,14	0,5	1	---	---	---
ديسمبر	41	40	41,17	1,5	1	0,88	0,45	0,67	0,5	1	---	---	---
المعدل	41	40,0	39,11	1,5	1	1,02	0,98	1,00	0,5	1	0,34	0,25	0,40



- **مفقس اللحم:** باستثناء شهر ديسمبر 2016 نلاحظ تحسن ملحوظ لنسب التفقيس المسجل خلال جل الأشهر لسنة 2016 وذلك نتيجة تواجد أغلب الأفواج في قمة الإنتاج إلى جانب تحكم جيد في إدارة الديكة وأوزانهم وكفاءة بعض معداة التربية التي وقع تجديدها.
- **مفقس البيض:** باستثناء تحسن نسب التفقيس فوق الهدف المرجو خلال السداسية الأولى من سنة 2016 ، نلاحظ عدم استقرار نسب التفقيس وتدنيها تحت الهدف المرجو خلال باقي أشهر السنة نتيجة تدني جودة بيض التفقيس حيث أن أغلبه يبيض على الأرضية عوضا عن الأعشاش ربما نتيجة خلل فني حصل منذ انطلاق البيض.

4. تقييم مقاييس الإنتاجية:

1.4 إنتاجية بيض التفريخ: جدول عدد 09

المقياس	النوع	السنة	(المنجز R)	المبرمج (P)	الهدف (S)	R/P*100	R/S*100	القيمة المضافة (%)	
معدل بيض التفريخ/ الدجاجة الشهر/ *	اللحم	2013	14,92	15	16,89	99,46	88,32	-3,57	
		2014	15,86	16	16,63	99,13	95,37	7,05	
		2015							
		2016	17,06	17,23	18,14	99	94		
البيض		2013	20,93	21,62	21,27	96,80	98,38	-9,41	
		2014	21,2	21,9	21,7	96,62	97,55	-0,83	
		2015	21,70	22,72	22,79	95,47	95,19	-2,36	
		2016	22,49	22,75	21,81	98,84	103	7,81	

* يساوي المعدل العام لكمية بيض التفريخ الشهرية للدجاجة لكل فوج متواجد مهما كان عمره

*قطاع اللحم: ما تزال الإنتاجية أقل من الهدف بـ 6 % حيث بلغت نسبة الإنجاز 94 % فقط ويعود 4 % من هذا الفارق إلى الانطلاق المتأخر للإنتاج نتيجة التربية في المداجن المفتوحة والمعرضة للإضاءة الطبيعية.

*قطاع البيض: لقد فاقت الإنتاجية الهدف المرجو بـ 3 % و سجلت تحسن بـ 7,81% مقارنة بسنة 2015.

2.4 نسبة الأموات:

نسبة الأموات: جدول عدد 10

المقياس	النوع	السنة	(المنجز R)	(R≤Obj) المبرمج	(R<Réf) السقف	(%) القيمة المضافة
نسبة الأموات الشهرية خلال مرحلة التربية	اللحم	2013	1,65	1,45	1,7	2,94
		2014	1,48	1,45	1,6	10,30
		2015	2,48	1,45	1,6	-67,56
		2016	1,89	1,45	1,6	23,79
نسبة الأموات الشهرية خلال مرحلة الإنتاج	البيض	2013	1,6	1,2	1,5	-26,98
		2014	9,82	1,2	1,5	-513,75
		2015	1,58	1,2	1,5	83,91
		2016	1,21	1,2	1,5	23,41
نسبة الأموات الشهرية خلال مرحلة الإنتاج	اللحم	2013	1,39	1,0	1,6	-43,30
		2014	1,27	1,0	1,6	8,69
		2015	1,05	1,0	1,6	17,32
		2016	1,12	1,0	1,6	-6,66
مجموع نسبة الأموات الشهرية خلال مرحلة التربية و الإنتاج	البيض	2013	0,96	0,71	1,00	-7,87
		2014	1,47	0,71	1,00	-53,12
		2015	2,77	0,71	1,00	-88,43
		2016	1,16	0,71	1,00	58,12
مجموع نسبة الأموات الشهرية خلال مرحلة التربية و الإنتاج	اللحم	2013	3,04	2,45	3,3	-3,40
		2014	2,75	2,45	3,2	9,53
		2015	3,53	2,45	3,2	-28,36
		2016	3,01	2,45	3,2	14,73
مجموع نسبة الأموات الشهرية خلال مرحلة التربية و الإنتاج	البيض	2013	2,56	1,91	2,5	-19,07
		2014	11,29	1,91	2,5	-341
		2015	4,35	1,91	2,5	61,47
		2016	2,37	1,91	2,5	45,51

*قطاع اللحم: باستثناء سنة 2015 التي شهدت ارتفاعا في نسبة الأموات بسبب إصابة فوج أمهات لحم بمرض شبه الطاعون شديد الضراوة، شهد قطاع أمهات اللحم خلال باقي السنوات تقليصا في نسبة الأموات. وسجلت سنة 2016 تحسنا بـ 14,73 % في نسبة الأموات خلال مرحلة التربية والإنتاج.

*قطاع البيض: ارتفعت نسبة الأموات في سنة 2014 نتيجة إصابة فوج 28/06/2014 بعدوى فيروسية في مرحلة التربية. وسجلت سنة 2016 تحسن بـ 45,51 % في نسبة الأموات خلال مرحلة التربية و الإنتاج.

وفي العموم يعتبر معدل نسب الأموات المسجلة مرتفع نسبيا في كلى القطاعين: 3,08 % في قطاع اللحم مقابل هدف 2,45 % و 5,14% في قطاع البيض مقابل هدف 1,91 %، ويرجع ارتفاع نسبة الأموات إلى بعض المشاكل الصحية التي مرّ بها قطاع الدواجن في تونس خلال السنوات الأخيرة: 2009 و2010 و 2013 و 2014.

4.3 نسبة التفقيس والإتلاف

نسبة التفقيس والإتلاف : جدول رقم 11

المقياس	النوع	السنة	(المنجز R)	المبرمج (R≤Obj)	السقف (R<Réf) :	القيمة المضافة (%)
نسبة التفقيس	اللحم	2013	69,35	80	78,3	3,86
		2014	75,85	80	78,3	9,37
		2015	79,5	80	78,3	4,81
		2016	82,19	80	78,3	3,38
البيض	البيض	2013	36,94	41	40	0,49
		2014	40,48	41	40	9,58
		2015	35,23	41	40	-12,96
		2016	39,11	41	40	11,01
نسبة استبعاد الكناكيت	اللحم	2013	0,82	1	1,5	41,01
		2014	0,94	1	1,5	-14,63
		2015	0,92	1	1,5	2,12
		2016	1,02	1	1,5	-10,86
البيض	البيض	2013	0,9	1	1,5	43,75
		2014	0,25	1	1,5	72,22
		2015	0,66	1	1,5	-164
		2016	0,98	1	1,5	-48
نسبة تكسير البيض	اللحم	2013	0,89	0,5	1	-32,84
		2014	0,53	0,5	1	40,4
		2015	0,43	0,5	1	18,86
		2016	0,40	0,5	1	6,97
البيض	البيض	2013	0,41	0,5	1	-2,50
		2014	0,26	0,5	1	36,58
		2015	0,63	0,5	1	-142
		2016	0,25	0,5	1	60,31

نلاحظ تحسنا في نسبة التفقيس بقطاعي اللحم والبيض ولكن تبقى النتيجة بكلا القطاعين دون الهدف المطلوب مقارنة بالنسب المنتظرة ويرجع ذلك إلى عدة عوامل أهمها:

- تأثير العوامل البيئية الخارجية: الحرارة، الرطوبة،

- الخلل الذي طرأ على بعض الأفواج : تدني نسبة التّجانس، تدني نسبة الخصوبة، ضعف أو زيادة الأوزان، عدوى فيروسية، تدني جودة بيض التفريخ.
 - تعكر الحالة الصحية لبعض الأفواج
- خلاصة:

سجلت النتائج الفنية في قطاعي اللحم والبيض تحسناً خلال سنة 2016 مقارنة بالسنوات الفارطة ولكن لم تبلغ الأهداف المرجوة، وتتلخص أهم العراقيل فيما يلي:

- تلوث المحيط الخارجي وتكاثر الأمراض
- تدهور بعض معدّات التربية والتهوية والتبريد
- سوء العزل لبعض المداجن القديمة و خاصة بضيعات الكراء
- تأثير العوامل المناخية مثل الحرارة و الرطوبة والبرد

● اقتراحات:

- تكثيف التّأطير والمتابعة الفنية
- تعزيز اللّامن الحيوي والمراقبة الصحية
- تجديد معدّات التّربية المتآكلة وإدماج معدّات عصرية ذو كفاءة أنجع
- تصليح جودة العزل في بعض المداجن (الطولة، الأسقف، الحيطان، الرصيف)
- مزيد العناية بجودة بيض التفريخ من حيث الجمع والتنظيف والنقل والخزن والفرز
- إدماج الكلفة والتحكم في الطاقة ضمن أهداف الإنتاج

III الصحة الحيوانية

نظرا لظهور مرض أنفلونزا الطيور شديدة الضراوة في عدة بلدان في العالم لدى الطيور الداجنة ألغيت عمليات التوريد وهو ما انجر عنه خسائر فادحة لدى عديد الشركات، وبعد ظهور هذا المرض في بلادنا عند الطيور البرية في محمية إشكل، قامت الشركة باتخاذ جملة من القرارات تحسبا لدخول المرض وانتشاره وتتمثل خاصة في:

1. إعادة النظر ومراجعة كامل منظومة الأمن الحيوي بالضيعات والمفاقد.
 2. إقامة أيام تحسسية لتقنيي الشركة
 3. زيارات ميدانية لجميع وحدات الإنتاج وتحسيس العملة بأهمية حفظ الصحة نظرا لخطورة هذه الأمراض.
 4. إعداد مذكرات في الغرض ومعلقات حول برنامج الأمن الحيوي.
- تهدف كل هذه التدابير لحماية القطعان من دخول وانتشار الأمراض وهو ما مكنا من بلوغ هدفنا خلال سنة 2016 حيث لم تسجل أي حالة مرض خطير انجر عنها خسائر للشركة.
- تعمل الشركة بكل مجهوداتها للسيطرة على هذه العوامل التي لها انعكاسات هامة على مردودية القطعان. تعدّ الوقاية من الأمراض أساس التربية الناجحة وتتمثل أساسا في: المراقبة الذاتية واللّقاحات الوقائية.
- كما إن عمل خلية الصحة الحيوانية يتمثل أيضا في المراقبة الذاتية ومتابعة برامج التحصين لكل الأمهات والفراخ عمر يوم واحد والسهر على تطبيق برنامج الأمن الحيوي بالنسبة لجميع وحدات الإنتاج.
- و من أهم ما ميّز تدخّلات هذه المصلحة لسنة 2016 :

1. بالنسبة للأمهات :

- زيارات ميدانية لمدان الشركة صحبة تقنيين أجنب وبيطرة مختصين لمعاينة أساليب التربية والطرق الصحية المتبعة وللمساعدة في حل المشاكل الصحية والتقنية.
- القيام باجتماعات فنية دورية صحبة الفريق التقني التابع للشركة لدراسة المشاكل وإيجاد الحلول.
- متابعة جميع عمليات التنظيف والتطهير والأمن الحيوي بجميع وحدات الإنتاج.
- المراقبة الذاتية للحالة الصحية للأمهات عبر متابعة انجاز التحاليل البكتريولوجية التي تعتمد على طلاسات للأرجل وتحاليل سيروولوجية وذلك حسب الجدول التالي :

الكمية	نوعية التحاليل
1300	تحليل سيروولوجي (ميكوبلازما فاليسبتيكوم ، ميكوبلازما سينوفيا وسلمونلا كالينروم)
152	تحليل بكتريولوجي (الفرشة تحليل طلاسات)
3	تحليل الماء (بكتريولوجي، كيميائي)

- مراجعة برنامج تحصين الأمهات حسب الوضع الصحي للبلاد ومتابعة هذا البرنامج بأخذ عينات دم وإرسالها لمعهد البحوث البيطرية بتونس ومعهد باستور .
- تطوير تقنية التلقيح عن طريق الرش بشراء آلات جديدة.
- وضع برنامج وقائي ضد أمراض الميكوبلاسما وذلك عن طريق التحاليل وإضافة المضادات عن طريق العلف حسب خطورة هذه الجرثومة في كل ضيعة، ولكن سجلنا ظهور مرض الميكوبلاسما سينوفي (MS) في بعض الضيعات رغم البرنامج الوقائي المتبع وذلك نظرا للحالة الصحية التي أصابت البلاد وقد وقع اتخاذ الإجراءات اللازمة التي تتمثل في تشديد منظومة الأمن الحيوي ووضع برنامج علاجي خاص مع متابعة البرنامج الوقائي في بقية الضيعات عن طريق التحاليل وإضافة المضادات عن طريق العلف.
- وقع أخذ عينات من دم وأعضاء الأمهات التي وقع إرسالها إلي معهد باستور وذلك للتأكد من بعض الفيروسات مثل الأنفلونزا والتهاب القصب الهوائي ومرض شبه الطاعون كما يبينه الجدول التالي:

نوعية التحاليل	الكمية
PCR New Castle	5
PCR Influenza Aviaire	5
PCR LTI	5
PCR BI	5
ELISA Influenza Aviaire	302
ELISA New Castle	310
ELISA Gumboro	40
ELISA BI	188
ELISA SHS	40
ELISA REOVIROSE	40
ELISA LTI	150
CULTURE VIRALE	1

- مضاعفة الجهد بتحسين الضيعات نظرا للحالة الصحية التي أصابت البلاد خلال السنة الفارطة وذلك بتدعيم قواعد الأمن الحيوي وحفظ الصحة.
- خلال سنة 2016 وقع استرداد ثلاثة أفواج لامهات دجاج لحم فوجان من سلالة HUBBARD فوج واحد من سلالة ARBORD وفوج واحد لامهات دجاج بيض من سلالة LOMANN وكانت نتائج التحاليل بكتريولوجي و سيرولوجي عند الاسترداد سلبية.

الكمية	نوعية التحاليل
720	تحليل سيروولوجي (ميكوبلاسما قاليسبتيكوم ، ميكوبلاسما سينوفيا وسلمونلا قالينروم)
4	تحليل بكتريولوجي

2. مفسس اللحم:

من أهم ما ميّز سنة 2016

- تطوير طرق العمل بالمفسس وذلك باضافة آلات وتقنيات حديثة للتنظيف والتطهير قصد تحسين وتطوير النتائج والجودة.
- مواصلة برنامج التلقيح ضد مرض الجمبورو، مرض الماريك وشبه الطاعون بالنسبة ومراقبة هذه العملية.
- اجبارية التلقيح ضد أمراض التهاب القصب الهوائي المعدي ومرض شبه الطاعون عن طريق الرش بالنسبة لفراخ اللحم وفراخ البيض وذلك بطلب من إدارة المصالح البيطرية.
- و تهدف هذه التلقيح التي تنجز في المفسس إلى تحسين الوضع الصحي العام في البلاد ومساعدة المربي على الاعتناء أكثر بالجانب التقني خلال الفترة الأولى من التربية.
- متابعة انجاز التحاليل تتمثل في الجدول التالي:

الكمية	نوعية التحاليل
360	تحليل سيروولوجي (ميكوبلاسما قاليسبتيكوم ، ميكوبلاسما سينوفيا وسلمونلا قالينروم)
37	تحليل بكتريولوجي fond des boites
1	تحليل الماء (بكتريولوجي، كيميائي)

3. مفسس البيض :

من أهم ما ميّز سنة 2016

- مواصلة برنامج التلقيح ضد مرض الماريك والجمبورو بالنسبة لفراخ البيض ومراقبة هذه العملية.
- متابعة انجاز التحاليل والقيام بخارطة بكتريولوجية تتمثل في الجدول التالي:

الكمية	نوعية التحاليل
120	تحليل سيرولوجي (ميكوبلاسما فاليسبتيكوم ، ميكوبلاسما سينوفيا وسلمونلا فالينروم)
12	تحليل بكتريولوجي fond des boites
10	تحليل طلاسات
22	Lames gélosés
4	ecouvillons

نتائج التحاليل السيرولوجيك'البكتريولوجي Aspergillose فهي سلبية أما بالنسبة لتحاليل Bact poussin فهناك تواجد لبكتيريا Escherchia Coli.

4. بالنسبة لحرفاء الشركة:

سجلنا خلال 2016 جملة من شكاوي بالنسبة لفراخ اللحم وهي تشكيات فردية تمثل نسبة ضعيفة مقارنة بعدد الحرفاء، كما وقعت زيارة الحرفاء وذلك للمعاينة والتأكد من مدى صحة هذه الشكايات وثبت انه من أسباب النفوق أما بالنسبة لفراخ البيض فسجلنا خلال شهري جانفي و فيفري ارتفاع عدد الشكاوي والمتمثل في ارتفاع نسبة النفوق خلال الأسبوع الأول من التربية وذلك نظرا لضعف وصغر حجم الفراخ المتأتية من دخول فوج جديد طور الانتاج.

5. إقامة أيام تكوينية وإعلامية:

أهم ما ميز سنة 2016 المشاركة في الصالون المتوسطي للإنتاج الحيواني والصالون المتوسطي للفلاحة والصناعات الغذائية، كذلك تنظيم يوم إعلامي حول " الامن الحيوي والميكوبلازما" بالتعاون مع مخابر سيفا في نطاق الشركة.

كما وقع تأطير وزيرة طلبة ومتربصين بياطرة ، مهندسين وتقنيين وذلك بجميع وحدات الإنتاج والمشاركة في أيام تكوينية أقامتها العديد من مخابر الأدوية حول بعض الأمراض والوقاية منها.

سوف تعمل مصلحة الصحة الحيوانية سنة 2017 علي:

- ✓ دعم وتطوير برامج الأمن الحيوي حسب المستجدات الصحية التي تطرأ علي قطاع الدواجن.
- ✓ تطوير المخبر التابع للشركة الذي يقوم حاليا بالمراقبة البكتيريولوجية الموجهة للاستعمال الرشيد للأدوية وذلك بزيادة أنواع أخرى من التحاليل السيرولوجية (ARL/ELISA).
- ✓ العمل علي أن تكون جميع الفراخ محصنة وذلك عن طريق إضافة تقنية جديدة وحديثة لتحصين البيض (IN OVO).
- ✓ تغيير برنامج التلقيح في الضيعات والمفاقس حسب الوضع الصحي للبلاد.
- ✓ تنظيم أيام تكوينية للعمال وتقنيي الشركة وذلك بالتعاون مع وكالة التكوين والإرشاد لفلاحي.

ورشة أسطول النقل

1. التعريف بأسطول النقل بالشركة ومهام ورشة العربات:

1.1 مكونات أسطول النقل بالشركة:

تمتلك الشركة التونسية للدواجن أسطولا متنوعا من العربات من حيث الصنف، النوع، الأعمار والإستعمالات وهي 40 عربة موزعة على كامل وحدات الإنتاج (ضيعات التربية، الورشة والمفقس) بالإضافة للإدارة المركزية، كما ما يبينه الجدول التفصيلي التالي:

معدات سنة 2016

السيارات

ع/ر	الصانع	الصنف	رقم التسجيل	تاريخ أول اذن بالجولان	القوة المقدره بالحصان	الوقود	الاستغلال	عدد البقاع	الحمولة	الوزن الجملي المرخص فيه
السيارات										
1	فولكسفاكن	سيارة خاصة	141 TU 976	02/10/2009	7	بنزين	سيارة وظيفية	5	0T532	-
2	شيفرلي	سيارة خاصة	11-358 663	05/10/2015	5	بنزين	سيارة مصلحة للاستعمال لأغراض شخصية	5	0T390	1T568
3	فولكسفاكن	سيارة خاصة	11-339 483	30/04/2003	5	بنزين	سيارة إدارية	5	0T467	1T550
4	شيفرلي	سيارة خاصة	11-350 612	10/04/2010	6	بنزين	سيارة مصلحة للاستعمال لأغراض شخصية	5	-	-
5	اوبال	سيارة خاصة	11-340 132	09/10/2003	5	بنزين	سيارة إدارية	5	0T475	1T575
6	كيا ريو	سيارة خاصة	11-350 079	28/01/2010	6	بنزين	سيارة مصلحة للاستعمال لأغراض شخصية	5	-	-
7	ستروان	سيارة خاصة	11-345 237	27/12/2006	6	بنزين	سيارة إدارية	5	0T517	1T780
8	رينو سنبول	سيارة خاصة	11-349 820	14/11/2009	5	بنزين	سيارة إدارية	5	-	1T430
9	ستروان	سيارة خاصة	11-335 559	08/11/2000	6	بنزين	سيارة إدارية	5	-	-
10	ستروان	سيارة خاصة	11-353 572	15/06/2012	6	بنزين	سيارة مصلحة للاستعمال لأغراض شخصية	5	0T501	1T780

الشاحنات والحافلات

ع/ر	الصانع	النوع	رقم التسجيل	تاريخ أول اذن بالجولان	القوة المقدرة بالحصان	الوقود	الاستغلال	عدد البقاع	الحمولة	الوزن الجملي المرخص فيه
الشاحنات الثقيلة										
1	مرسداس	شاحنة ثقيلة	11-340 103	03/10/2003	11	غازوال	عربة إدارية	3	4T400	8T600
2	رينو	شاحنة ثقيلة	11-335 500	11/10/2000	8	غازوال	عربة إدارية	3	3T040	6T000
3	مرسداس	شاحنة ثقيلة	11-340 374	26/12/2003	11	غازوال	عربة إدارية	3	3T900	8T600
4	رينو	شاحنة ثقيلة	11-351 208	05/08/2010	19	غازوال	عربة إدارية	2	10T000	18T000
5	رينو	شاحنة ثقيلة	11-352 816	05/10/2011	13	غازوال	عربة إدارية	3	4T160	13T000
الشاحنات الخفيفة										
1	ايسوزو	شاحنة خفيفة	11-339 214	03/01/2003	10	غازوال	عربة إدارية	2	0T880	2T450
2	فورد	شاحنة خفيفة	11-341 028	09/03/2004	10	غازوال	عربة إدارية	2	1T162	2T711
3	ايفكو	شاحنة خفيفة	11-341 724	25/10/2004	8	غازوال	عربة إدارية	3	0T800	3T500
4	ايفكو	شاحنة خفيفة	11-341 723	05/11/2004	8	غازوال	عربة إدارية	3	0T760	3T500
5	فورد	شاحنة خفيفة	11-344 044	29/04/2006	12	غازوال	عربة إدارية	5	1T012	2T662
الحافلات										
1	تايبوتا	حافلة	11-341 567	28/07/2004	14	غازوال	عربة إدارية	30	2T370	5T670

الشاحنة رقم 11-340 374 تعرضت لحادثة إحتراق منذ شهر جويلية 2015.

المعدات والآلات الفلاحية والرافعات

ع/ر	الصانع	النوع	رقم التسجيل	تاريخ أول إذن بالجولان	القوة المقدرة بالحصان	الوقود	الاستغلال	عدد البقاع	الحمولة	الوزن الجملي المرخص فيه
الجرارات										
1	فيات أفري	جرار فلاحى	11-341 343	13/05/2004	16	غازوال	عربة إدارية	1	-	5T120
2	فيات أفري	جرار فلاحى	11-334 618	17/04/2000	11	غازوال	عربة إدارية	1	-	-
3	فيات أفري	جرار فلاحى	11-338 423	22/06/2002	11	غازوال	عربة إدارية	1	2T200	2T940
4	فيات أفري	جرار فلاحى	11-325 120	21/11/1995	14	غازوال	عربة إدارية	1	-	-
5	فيات أفري	جرار فلاحى	11-325 119	21/11/1995	14	غازوال	عربة إدارية	1	-	-
6	فيات أفري	جرار فلاحى	11-325 174	04/12/1995	14	غازوال	عربة إدارية	1	-	-
7	فيات أفري	جرار فلاحى	11-325 175	04/12/1995	14	غازوال	عربة إدارية	1	-	-
المجرورات										
1	HR	مجرورة فلاحية	11-310 422	28/07/1984	-	-	عربة إدارية	-	3T950	4T900
2	AM-SUD	مجرورة فلاحية	11-334 390	29/02/2000	-	-	عربة إدارية	-	4T960	6T000
3	AM-SUD	مجرورة فلاحية	11-334 391	29/02/2000	-	-	عربة إدارية	-	4T960	6T000
4	SICM	مجرورة فلاحية	11-325 314	19/12/1995	-	-	عربة إدارية	-	5T000	6T120
5	SICM	مجرورة فلاحية	11-325 313	19/03/1995	-	-	عربة إدارية	-	5T000	6T120
6	SICM	مجرورة فلاحية	11-325 311	19/03/1995	-	-	عربة إدارية	-	5T000	6T120
7	SICM	مجرورة فلاحية	11-325 312	19/03/1995	-	-	عربة إدارية	-	5T000	6T120
8	Huard Tunis	مجرورة فلاحية	11-338 223	04/05/2002	-	-	عربة إدارية	-	2T000	2T470
9	Huard Tunis	مجرورة فلاحية	11-338 224	05/05/2002	-	-	عربة إدارية	-	2T000	2T471
10	AM-SUD	مجرورة فلاحية	11-341 055	24/03/2004	-	-	عربة إدارية	-	4T520	5T920
الرافعات										
1	داليون	معدات خاصة	11-346 435	24/08/2007	10	غازوال	عربة إدارية	1	-	4T330
2	كيكيروفا	معدات خاصة	11-310 428	09/07/1993	7	غازوال	عربة إدارية	1	-	-

أما السائقين بالشركة فإن عددهم 12 و يتوزعون على النحو التالي:

عدد السائقين	أصناف رخص للسيارة المتحصل عليها
06	عربة سياحية (أ1 - ب - ح)
03	عربة سياحية - شاحنة ثقيلة - شاحن ثقيلة بمجرورة - نقل عمومي (أ1 / ب / ح / ج / ج+هـ / د / د1)
02	عربة سياحية - شاحنة ثقيلة - شاحن ثقيلة بمجرورة (أ1 / ب / ح / ج / ج+هـ)

2. الأشغال المنجزة خلال سنة 2016:

1.2 استغلال وسائل النقل:

يشمل نشاط ورشة أسطول النقل التنسيق مع مختلف وحدات الشركة لتلبية خدمات ومستلزمات سير العمل، ويتجلى ذلك من خلال:

- السهر على حسن إنجاز أشغال أعمال الصيانة الدورية للعربات.
- السهر على الحد من نسب تعطل العربات وتقليص مصاريف صيانتها.
- تسجيل ومتابعة جميع أشغال الصيانة وتكاليف قطع الغيار المستبدلة للعربات.
- الحرص على توفير قطع الغيار اللازمة لصيانة العربات بالمغارة المركزية للشركة.
- تجديد ومتابعة خلاص معاليم شهادة الجولان للعربات.
- تجديد ومتابعة خلاص معاليم شهادة التأمين للعربات.
- تجديد ومتابعة شهادة الفحص الفني للعربات.
- النقل اليومي لبيض التفريخ من مختلف الضيعات بالشركة (مركب ضيعة برج السدرية - ضيعة صونين - ضيعة تازركة - مركب ضيعة بالمريسة) إلى المفقس.
- نقل السلع ومعدات التربية من المغارة المركزية بمركب برج السدرية إلى مختلف الضيعات في الأجال.

- نقل التقنيين وعمال الصيانة لمختلف الضيعات للقيام بأعمال الصيانة.
- نقل التقنيين المكلفين بأشغال تلقيح الدجاج لمختلف الضيعات.
- النقل اليومي للموظفين وعمال الشركة من تونس إلى برج السدرية صباحا والعودة بهم مساء.
- نقل الفراخ ذات عمر يوم واحد لمختلف الحرفاء وعلى كامل تراب الجمهورية.
- أشغال الحراثة والتنظيف بمختلف الضيعات بالشركة وبالمفقس.
- **تكليف سائق بتنظيف وتفريغ قنوات تصريف المياه المستعملة من مختلف الضيعات بالشركة وبالمفقس.**
- أشغال نقل الإداريين والمراسلات الإدارية.
- أشغال نقل الدجاج بين الضيعات.
- متابعة أشغال المعاينة الودية لحوادث المرور لأسطول النقل.

2.2 أعمال الصيانة لوسائل النقل

يُعتبر معدل أعمار وسائل النقل التابع للشركة متقدما إضافة إلى إرتفاع الكيلومترات المقطوعة (أكثر من 500 000 كلم) سبباً لضرورة المواظبة والمتابعة الدائمة لأعمال الصيانة الميكانيكية، الكهربائية، الهيدرولكية، المطالة والدهن وتصليح العجلات المطاطية. لذلك فإننا نسهر على ضرورة إنجاز أعمال الصيانة في وقتها و **تسجيل مختلف الإصلاحات والأعطاب** لجميع العربات (تاريخ كل عملية صيانة، مكانها، إسم الميكانيكي، قطع الغيار المُستعملة والتكلفة الجمالية) قصد الضغط على المصاريف وتجنب المفاجآت. بالإضافة للمتابعة المستمرة لمعدل إستهلاك الوقود لمختلف العربات.

وقد بلغت التكلفة الجمالية لعمليات الصيانة خلال سنة 2016، حوالي 53 ألف دينار والتي كانت أغلبها لشاحنة نقل الفراخ ولشاحنات نقل البيض التي وجب تجديدها.

Cout D'Entretien Pendant l'Année 2016

Marque et Affectation des véhicules	N° Immatriculation	Total Cout intervention en DT	% Cout
Renault aliment	11-351 208	849,556	1,59%
Iveco OAC	11-341 723	3 749,419	7,03%
Iveco OAC	11-341 724	4 641,915	8,70%
Mercedes aliment	11-340 103	1 722,110	3,23%
Mercedes poussin	11-340 374	0,000	0,00%
Isuzu OAC Mraisa	11-339 214	1 199,034	2,25%
Tracreur	11-341 343	1 028,059	1,93%
Tracreur	11-325 174	510,035	0,96%
Tracreur	11-325 175	145,000	0,27%
Tracreur	11-325 119	774,877	1,45%
Tracreur	11-325 120	350,004	0,66%
Berlingo	11-345 237	2 283,073	4,28%
Mini-bus Toyota	11-341 567	2 233,250	4,19%
Renault poussin	11-335 500	2 521,883	4,73%
Ford	11-341 028	875,963	1,64%
Berlingo	11-335 559	766,414	1,44%
Polo	11-339 483	719,357	1,35%
Ford	11-344 044	389,213	0,73%
Chariot elevateur	11-346 435	166,497	0,31%
Chariot elevateur	11-310 428	40,000	0,08%
Volkswagen	141 TU 976	4 185,391	7,85%
Renault symbole	11-349 820	502,363	0,94%
Astra	11-340 132	512,917	0,96%

Cout d'Entretien Pendant l'Année 2016 (Suite)

Marque et Affectation des véhicule	N° Immatriculation	Total Cout intervention en DT	% Cout
Ferme	Citerne tractée de chaux vive	0,000	0,00%
Mraisa	Grand charrues Mraisa	0,000	0,00%
Tracteur	11-338 423	156,999	0,29%
Chevrolet	11-350 612	875,719	1,64%
Tracteur couvoir	11-334 618	825,888	1,55%
Remorque couvoir	11-310 422	6,000	0,01%
Kia	11-350 079	218,328	0,41%
Borj Cedria	Petit charrues Borj Cedria	40,500	0,08%

Vide de fosse Fermes et couvoirs	11-341 055	9,000	0,02%
Mraisa	Groupe électrogène Mraisa	789,500	1,48%
Renault poussin	11-352 816	19 256,334	36,11%
Remorque dechet couvoir	11-334 390	0,000	0,00%
Remorque dechet couvoir	11-334 391	48,000	0,09%
Marja	Citerne d'eau marja	0,000	0,00%
Remorqua	11-325 312	242,463	0,45%
Remorqua	11-325 313	100,000	0,19%
Haffar	Chariot OAC HAFAR	0,000	0,00%
Administration	Tendeuse de gazon	0,000	0,00%
Remorque	11-325 314	116,000	0,22%
Chevrolet	11-358 663	116,000	0,22%
Remorque jaune	11-338 223	0,000	0,00%
Berlingo	11-353572	364,756	0,68%
Couvoir	Les Groupes électrogènes des couvoirs	0,000	0,00%
Couvoir	Groupe électrogène ferme BC	0,000	0,00%
Fermes	Groupe électrogène 40 KVA tracté	0,000	0,00%
Tazarka Remq	11-338 224	0,000	0,00%
Cout Total en DT		53 331,818	100%

أشغال صيانة محرك العربة من نوع "برلنغو" رقم 11-335 559

على إثر تردي وضعية محرك العربة من خلال استهلاكها المتزايد لزيت المحرك و تردي أدائه، بالإضافة لاستهلاكها المتزايد للبنزين، قمنا بفصل محركها من العربة و تفكيكه لإصلاحه و تغيير أجزائه الميكانيكية بأخرى جديدة. و بعد إعادة المحرك في العربة و تجربته، قمنا بمتابعته أثناء فترة ملائمة قطع الغيار الجديدة لبعضها (RODAGE) و إنجاح عملية الصيانة.

2.3 أشغال صيانة محرك الشاحنة من نوع "إفيكو" رقم 11-341 724

تعتبر هذه الشاحنة إحدى أهم شاحنات نقل بيض التفريخ من الضيعات إلى المفسس، و إحدى شاحنات نقل الفراخ عند الضرورة. غير أن تردي حالة محركها بسبب عمرها (12 سنة) و عدد الكيلومترات الكبيرة المقطوعة (أكثر من 500 ألف كلم) كان سببا لضرورة مراجعة محركها من خلال فصل محركها من العربة و تفكيكه لإصلاحه و تغيير قطع الغيار اللازمة لتحسين مردود يته و ضمان حسن عمل الشاحنة.

3.3 أشغال صيانة محرك الشاحنة من نوع رينو" رقم 11335500

أما الشاحنة رقم 11-335 500 فإنها كانت مخصصة لنقل الفراخ، غير أن الوضع العام للعربة لم يعد مناسباً، لذلك فإننا بصدد إستغلالها في نقل بيض التفريخ من الضيعات إلى المفقس، ورغم ذلك فإننا نواجه بصفة مستمرة الأعطاب المفاجئة بسبب عمرها (16 سنة) وعدد الكيلومترات الكبيرة المقطوعة (أكثر من 500 ألف كلم) كان سبباً لضرورة مراجعة المحرك من خلال فصل محركها من العربة وتفكيكه لإصلاحه وتغيير قطع الغيار اللازمة لتحسين مردود يته وضمان حسن عمل الشاحنة.

كما أننا نقوم بالسهر على فاعلية أسطول النقل بالشركة من خلال المتابعة المفصلة لأشغال الصيانة الدورية لكامل وسائل النقل، من شاحنات ثقيلة - شاحنات خفيفة - سيارات إدارية - رافعات - جرارات ومجرورات - معدات الحراثة- الحافلة والتي تمثلت في مصاريف :

- الصيانة بالدار المصنعة للعربات
- مراجعة لمحركات الشاحنات الثقيلة والخفيفة Révision moteur
- مراجعة محركات السيارات Révision moteur
- الصيانة الكهربائية
- الصيانة الهيدروليكية
- الصيانة الميكانيكية
- صيانة الإطارات
- مصاريف الفحص الفني
- المطاللة و الدهن
- الغسيل و التشحيم... الخ
- بالإضافة لمصاريف التحسينات لوسائل النقل.

1. أشغال متابعة إصلاح و صيانة العربات المؤمنة عند حادث مرور :

خلال سنة 2016، تعرضت العربات التالية لحادث مرور مع تعمير إستمارة ودية لشركة التأمين:

- شاحنة نقل الفراخ 11352816 : يوم 2016/01/25
- الحافلة 11341567: يوم 2016/09/06
- سيارة 11340132
- سيارة السيد شكري الشابي 11358663 : يوم 2016/11/19

المصاريف **المبرمج إسترجاعها** من قبل شركة التأمين على إثر حادث المرور الذي تعرضت له شاحنة نقل الفراخ يوم 25 جانفي 2016، فتقدر بـ 18 446,278 دينار .

فيحين وقع إسترجاع مصاريف حادث المرور تعرضت له الحافلة يوم 2016/09/06 ، والتي تُقدر بـ 825.770 دينار

الصيانة بوحدات التربية

المنهجية المعتمدة بمصلحة الصيانة:

- تركز مصلحة الصيانة على نوعين من الأنشطة:
 - _ الصيانة العلاجية أو التصحيحية والتي تتم بعد حدوث العطب.
 - _ الصيانة الوقائية والتي تتم قبل حدوث العطب.
- بما أن هذه الأخيرة هي الفيصل بين وقوع الأعطاب وتوقف الإنتاج و السير السلس للعمل فهي تحضي بالنصيب الأوفر من الاهتمام و التنسيق.
- حيث نقوم بوضع برنامج مسبق، متطلع وهو جدول زمني يحدد أوقات الزيارات التفتقدية للآلات و المعدات وتختلف هذه الأوقات حسب متطلبات العمل و أهمية المعدات و خصائص الآلات، وتتراوح هذه المواعيد كما يلي:

*يومية

*أسبوعية

*نصف شهرية

*شهرية

*3 أشهر

*6 أشهر

*سنوية

*أهداف البرنامج:

- الفحص الدوري للمعدات و الآلات قصد تحديد و معرفة حالتها و مدى حاجتها للصيانة.
- المحافظة على المعدات و الأجهزة بحلة و حالة جيدة و سلامة العاملين عليها.
- تأمين قطع الغيار و لوازمها في الوقت المناسب.
- تدارك أسباب الأعطاب قبل حدوثها.
- إعادة ضبط و تعبير الأجهزة الكهربائية الميكانيكية و الإلكترونية بشكل دوري لتبقى النتاج و المعطيات و القراءة دائما صحيحة.

*تطلعات و مرد ودية البرنامج:

- استمرار العمل و الإنتاج و تجنب التوقف المفاجئ للآلة و تعطيلها للإنتاج.
- التقليل أو المحافظة على معدل مصاريف الصيانة.
- المحافظة على حالة الآلات و إنتاجيتها.
- الحفاظ او القدرة على تحقيق الجودة النوعية المطلوبة للآلة و المحددة من طرف المصنع.
- تخفيف التلوث و تقليل الضجيج لتحقيق البيئة الملائمة للعمال.

***أشغال الصيانة الوقائية المنجزة:**

الصيانة الوقائية / عدد التدخلات الميدانية								
المعدات	ضبعة برج السدريّة 1	ضبعة برج السدريّة 2	ضبعة المريسة 1	ضبعة المريسة 2	ضبعة المريسة 3	ضبعة تازركة	ضبعة صونين	ضبعة المرجى
	عدد المداجن:5	عدد المداجن:4	عدد المداجن:3	عدد المداجن:3	عدد المداجن:2	عدد المداجن:4	عدد المداجن:5	عدد المداجن:3
معدات مياه الشرب	156	96	144	144	48	432	96	72
معدات العلف-إناث	156	96	72	72	24	84	72	72
معدات العلف- ذكور	156	96	72	72	24	-	48	-
معدات التهوية	2080	2080	1872	1872	520	696	2080	1560
معدات التبريد	364	416	312	312	104	-	-	-
معدات الإنارة	252	288	144	144	48	144	144	216
خزائن الكهرباء	84	96	144	144	216	48	48	72

المعدات	المعدل الزمني
معدات مياه الشرب	بمعدل:زيارة واحدة تفقدية كل شهر على إمتداد ثلاثة أشهر
معدات العلف-إناث	بمعدل:زيارة واحدة تفقدية كل شهر على إمتداد ثلاثة أشهر
معدات العلف-ذكور	بمعدل:زيارة واحدة تفقدية كل شهر على إمتداد ثلاثة أشهر
معدات التهوية	بمعدل:زيارة واحدة تفقدية كل أسبوع على إمتداد ثلاثة أشهر
معدات التبريد	بمعدل:زيارة واحدة تفقدية كل أسبوع على إمتداد ثلاثة أشهر
معدات الإنارة	بمعدل:زيارة واحدة تفقدية كل شهر على إمتداد ثلاثة أشهر
خزائن الكهرباء	بمعدل:زيارة واحدة تفقدية كل شهر على إمتداد ثلاثة أشهر

الصيانة الوقائية / عدد التدخلات الميدانية			
المعدات	ضبعة برج السدرية	ضبعة المريسة	ضبعة تازركة
مولد كهرباء	52	52	52

بمعدل: زيارة واحدة تفقدية كل أسبوع على إمتداد ثلاثة أشهر.

الصيانة الوقائية / عدد التدخلات الميدانية		
المعدات	ضبعة برج السدرية	ضبعة المريسة
خزان المياه	30	30

بمعدل: زيارة واحدة تفقدية كل أسبوعين على إمتداد ثلاثة أشهر.

الصيانة الوقائية / عدد التدخلات الميدانية					
المعدات	ضبعة برج السدرية 1	ضبعة برج السدرية 2	ضبعة المريسة 1	ضبعة المريسة 2	ضبعة المريسة 3
معدات التنبيه في حالة وقوع عطب Alarme	260	208	156	156	104

بمعدل: زيارة واحدة تفقدية كل أسبوع على إمتداد ثلاثة أشهر.

الصيانة الوقائية / عدد التدخلات الميدانية											
المعدات		ضبعة برج السدرية 1		ضبعة برج السدرية 2		ضبعة المريسة 1		ضبعة المريسة 2		ضبعة المريسة 3	
عدد	المجسات	عدد	المجسات	عدد	المجسات	عدد	المجسات	عدد	المجسات	عدد	المجسات
المجسات الحرارية sondes de température	33	1716	36	1872	27	1404	27	1040	10	520	
البعد الزمني	بمعدل زيارة واحدة اسبوعيا على إمتداد ثلاثة أشهر	بمعدل زيارة واحدة اسبوعيا على إمتداد ثلاثة أشهر	بمعدل زيارة واحدة اسبوعيا على إمتداد ثلاثة أشهر	بمعدل زيارة واحدة اسبوعيا على إمتداد ثلاثة أشهر	بمعدل زيارة واحدة اسبوعيا على إمتداد ثلاثة أشهر	بمعدل زيارة واحدة اسبوعيا على إمتداد ثلاثة أشهر	بمعدل زيارة واحدة اسبوعيا على إمتداد ثلاثة أشهر	بمعدل زيارة واحدة اسبوعيا على إمتداد ثلاثة أشهر	بمعدل زيارة واحدة اسبوعيا على إمتداد ثلاثة أشهر	بمعدل زيارة واحدة اسبوعيا على إمتداد ثلاثة أشهر	

***أشغال الصيانة التصحيحية المنجزة:**

الصيانة التصحيحية/ عدد التدخلات الميدانية								المعدات
ضبعة مرجى	ضبعة صونين	ضبعة تازركة	ضبعة المريسة 3	ضبعة المريسة 2	ضبعة المريسة 1	ضبعة برج السدرية 2	ضبعة برج السدرية 1	
عدد المداجن:3	عدد المداجن:5	عدد المداجن:4	عدد المداجن:2	عدد المداجن:3	عدد المداجن:3	عدد المداجن:4	عدد المداجن:5	
5	07	05	4	6	07	08	10	معدات مياه الشرب
6	15	16	6	7	14	15	30	معدات العلف-إناث
-	8	-	4	0	2	5	2	معدات العلف- ذكور
02	30	07	12	20	28	17	7	معدات التهوية
-	-	-	4	8	12	30	15	معدات التبريد
1	5	10	5	8	5	12	10	معدات الإنارة
02	03	01	03	02	04	02	01	خزائن الكهرباء

***الملاحظات:**

- تكرار الأعطاب بمعدات التهوية نظرا للحالة المتردية بهذه الأخيرة نتيجة قدمها وبالتالي يؤثر سلبا على قدرتها و مرد وديتها إلى جانب المصاريف المتزايدة المنفقة على إصلاحها . ***
- تكرار الأعطاب بمعدات التبريد نظرا لقدمها و تدني مرد وديتها في مجابهة الحرارة القصوى. ***

الصيانة التصحيحية / عدد التدخلات الميدانية					المعدات
ضبعة المريسة 3	ضبعة المريسة 2	ضبعة المريسة 1	ضبعة برج السدرية 2	ضبعة برج السدرية 1	
02	03	03	03	02	معدات التنبيه في حالة وقوع عطب Alarme

الصيانة التصحيحية/ عدد التدخلات الميدانية										المعدات
ضبعة المريسة 3		ضبعة المريسة 2		ضبعة المريسة 1		ضبعة برج السدرية 2		ضبعة برج السدرية 1		
عدد الإصلاحات	عدد المجسات	عدد الإصلاحات	عدد المجسات	عدد الإصلاحات	عدد المجسات	عدد الإصلاحات	عدد المجسات	عدد الإصلاحات	عدد المجسات	
03	10	02	27	01	27	04	36	02	33	المجسات الحرارية sondes de température

الصيانة التصحيحية / عدد التدخلات الميدانية الإستعجالية								
ضبعة المرجى	ضبعة صونين	ضبعة تازركة	ضبعة المريسة 3	ضبعة المريسة 2	ضبعة المريسة 1	ضبعة برج السدرية 2	ضبعة برج السدرية 1	
عدد المداجن: 3	عدد المداجن: 5	عدد المداجن: 4	عدد المداجن: 3	عدد المداجن: 3	عدد المداجن: 3	عدد المداجن: 4	عدد المداجن: 5	
01	01	08	01	01	01	12	10	عدد التدخلات الميدانية خارج أوقات العمل والعطل

الملاحظات:

-في ما يخص التدخلات الاستعجالية خارج أوقات العمل والتي تستوجب التدخل السريع فهي غالبا ما تتأخر لساعات نظرا لعدم التوفر الدائم لوسيلة التنقل لدى من يهيمه الأمر بدرجة أولى لكي يتمكن من التنقل السريع على عين المكان و إتمام العمليات اللازمة.

مدة الإنجاز	العمليات المنجزة	طبيعة الأشغال	مكان الأشغال
5 jours	Réparation des brumes et les buses et les flexibles hautes pressions	صيانة تصحيحية	ضيعة برج السدرية 1
1 jour	Réparation Eclairage Bat 17-18 AB		
1 jour	Réparation bac d'aliment Bat 13		
1 heure	Réparation sonde température Bat 17		
3 jours	Réparation des extracteurs Bat 17-18-19	صيانة وقائية	
1 jour	Réparation court circuit au niveau de l'installation intérieur d'éclairage		
4 jours	Entretien et vérification matériels d'alimentation		
3 jours	Entretien et vérification matériels d'abreuvement	صيانة تصحيحية	
1 jour	Réparation porte d'entrée Bat 13		
6 jours	Réparation des pondoirs		
1 jour	Réparation chaine d'aliment Bat 13 14 17 18 19	صيانة تصحيحية	ضيعة برج السدرية 2
2 Jours	Réparation porte des bâtiments 11 et 12		
	Réparation courroies des extracteurs d'aire		
1 jour	Réparation et renouvellement d'installation électrique du bureau chef centre		
1 jour	Réparation fuite d'eau brume bat 11 et 15		
1 jour	Réparation ligne éclairage bat 12		
1 jour	Réparation chaines d'aliments bat 11		
1 jour	Réparation éclairage Bat 12		
3 jours	Réparation Vérin des trappes Bat 16		

5 jours	Réparation Extracteur d'aire Bat				
1 jour	Réparation anti perchage				
1 jour	Réparation motopompe du Nipple				
2 jours	Réparation Eclairage Bat 11-12-15-16				
1 jour	Réparation éclairage	صيانة تصحيحية	ضيعة تازركة		
3 jours	Réparation Motopompe bâtiments				
1/2 jour	Réparation citerne d'eau				
3 jours	Réparation Extracteurs d'air				
3 jours	Réparation chauffeaux solaire				
2 jours	Pose et mise en marche des extracteurs extension sur socles				
1 jour	Entretien porte d'entrée de la ferme				
1 jour	Entretien système de désinfection d'auto live				
3 jours	Réparation éclairage			صيانة تصحيحية	ضيعة صونين
3 jours	Réparation Extracteurs d'air				
3 jours	Réparation lignes d'alimentation coq				
5 jours	Réparation des moteurs éclosiers	صيانة تصحيحية	المفقس		
7 jours	Réparation palier ventilateur	صيانة وقائية			
2 jours	Entretien groupe électrogène	صيانة تصحيحية			
30 jours	Pose et mise en marche système d'alimentation femelle	صيانة تصحيحية	ضيعة المريسة		
7 jours	Entretien et réparation brume Bat 27 et 28				
1 jour	Entretien bâche d'eau	صيانة وقائية			
1 jour	Réparation chaine d'aliment	صيانة تصحيحية	ضيعة المرجى		
1 jour	Réparation éclairage				
1 jour	Réparation extracteurs d'aire				
1 jour	Réparation fuite d'eau bloc sanitaire				

مدة الإنجاز	العمليات المنجزة	طبيعة الأشغال	مكان الأشغال
2 jours	Fabrication et montage panneau sandwich pour administration complexe Borj Cédria	صيانة تصحيحية	إدارة برج السدرية
1 jour	Réparation afficheur Athis Bat 12 BC2	صيانة تصحيحية	ضيعة برج السدرية 2
	Réparation thermostat Bat 12 BC2		
	Réparation sonde température Bat 12 BC2		
14 jours	Entretien des extracteurs	صيانة وقائية	ضيعة المرجى
	Entretien et vérification éclairage intérieur et extérieur des bâtiments		
	Entretien et vérification matériels d'alimentation		
	Entretien et vérification matériels d'abreuvement		
	Divers travaux de maçonnerie		
1 jour	Réparation et soudure socle tracteur 11-325174	صيانة تصحيحية	ورشة السيارات
1 jour	Réparation socle camion 11-341723		
1 jour	Réparation chaine d'aliment Bat 15/B BC2	صيانة تصحيحية	ضيعة برج السدرية 2
	Réparation Nipple Bat 15/A BC2		
7 jours	Réparation extracteur d'air 14,000 m3/h	صيانة تصحيحية	ضيعة تازركة
	Installation des nouveaux abreuvoirs		
	Réparation porte d'entrée de la ferme		
	Réparation chaines d'aliments		
1 jour	Réparation citerne d'eau Bat 16/A	صيانة تصحيحية	ضيعة برج السدرية 2
3 jours	Réparation Vérin des trappes Bat 16/A	صيانة تصحيحية	ضيعة برج السدرية 2
	Réparation Extracteur d'aire Bat 12/B		
	Réparation Eclairage Bat 11-12-15-16		
5 jours	Conception Abri pour tracteur	صيانة تصحيحية	ضيعة تازركة
3 jours	Réparation Motopompe auto-live	صيانة تصحيحية	ضيعة صونين
1/2 jour	Réparation citerne d'eau Bat 16/A	صيانة تصحيحية	ضيعة برج السدرية 2
5 jours	Réparation Extracteur d'air Bat 15 A/B	صيانة تصحيحية	ضيعة برج السدرية 2
	Réparation Extracteur d'air Bat 16 A/B		

	Réparation câblage Athis Bat 11/A		
1/2 jour	Réparation Nipple Bat 12/A BC2	صيانة تصحيحية	ضيعة برج السدرية 2
7 jours	Réparation Pondoirs Bat 11-12-15-16		
4 jours	Réparation des Trappes Usées Bat 11-12-15-16	صيانة تصحيحية	ضيعة برج السدرية 2
1 jour	Réparation citerne d'eau Bat 18/A	صيانة تصحيحية	ضيعة برج السدرية 1
1/2 jour	Réparation ligne d'alimentation coq Bat 17/B		
5 jours	Divers travaux de maçonnerie	صيانة تصحيحية	المفقس

مدة الإنجاز	العمليات المنجزة	طبيعة الأشغال	مكان الأشغال
15 jours	Réparation des brumes et les buses et les flexibles hautes pressions	صيانة تصحيحية	ضيعة برج السدرية 1
1 jour	Réparation Eclairage Bat 17-18 AB		
1 jour	Réparation bac d'aliment Bat 13		
1 heure	Réparation sonde température Bat 17		
3 jours	Réparation des extracteurs Bat 17-18-19	صيانة وقائية	
1 jour	Réparation court circuit au niveau de l'installation intérieur d'éclairage		
7 jours	Entretien et vérification matériels d'alimentation		
7 jours	Entretien et vérification matériels d'abreuvement		
1 jour	Réparation porte d'entrée Bat 13	صيانة تصحيحية	
15 jours	Réparation des pondoirs		
1 jour	Réparation chaine d'aliment Bat 13 14 17 18 19		
20 Jours	Renouvellement et réparation des installations électriques principales des bâtiment 15 et 16	صيانة تصحيحية	
	Implantation et mise en place des supports pour la suspension des câbles torsadés		
3 jours	Réparation et renouvellement d'installation électrique du bureau chef centre		
1 jour	Réparation chaine d'aliment Bat 15		
1 jour	Réparation motopompe brume Bat 15 et 16		
1 jour	Réparation chaines d'aliments		
1 jour	Réparation éclairage Bat 12		
3 jours	Réparation Vérin des trappes Bat 12/A		

5 jours	Réparation Extracteur d'aire Bat 12 A/B				
1 jour	Réparation anti perchage				
1 jour	Réparation motopompe du nipple				
2 jours	Réparation Eclairage Bat 11-12-15-16				
1 jour	Réparation éclairage	صيانة تصحيحية	ضيعة تازركة		
3 jours	Réparation Motopompe auto-live				
1/2 jour	Réparation citerne d'eau				
5 jours	Réparation Extracteurs d'air				
3 jours	Fabrication des nouveaux socles pour extracteurs				
5 jours	Pose et mise en marche des extracteurs extension sur socles				
1 jour	Renouvellement porte d'entrée de la ferme				
2 jours	Renouvellement système de désinfection d'auto live				
1 jour	Réparation éclairage			صيانة تصحيحية	ضيعة صونين
1 jour	Réparation Extracteurs d'air				
1/2 jour	Réparation lignes d'alimentation coq				
5 jours	Divers travaux de maçonnerie	صيانة تصحيحية	المفقس		
7 jours	Entretien couvoir ponte	صيانة وقائية			
2 jours	Entretien bache d'eau	صيانة تصحيحية			
30 jours	Pose et mise en marche système d'alimentation femelle	صيانة تصحيحية	ضيعة المريسة		
7 jours	Entretien et réparation brume Bat 27 et 28				
1 jour	Entretien bache d'eau	صيانة وقائية			
1 jour	Réparation chaine d'aliment	صيانة تصحيحية	ضيعة المرجى		
1 jour	Réparation éclairage				
1 jour	Réparation extracteurs d'aire				
1 jour	Réparation fuite d'eau bloc sanitaire				

مدة الإنجاز	العمليات المنجزة	طبيعة الأشغال	مكان الأشغال
2 jours	Réparation chaine d'aliment Bat 15/16	صيانة تصحيحية	ضيعة برج السدريّة 2
1 jour	Réparation afficheur Athis Bat 12 BC2	صيانة تصحيحية	ضيعة برج السدريّة 2
	Réparation thermostat Bat 12 BC2		
	Réparation sonde température Bat 12 BC2		
14 jours	Entretien des extracteurs	صيانة وقائية	ضيعة المرحى
	Entretien et vérification éclairage intérieur et extérieur des bâtiments		
	Entretien et vérification matériels d'alimentation		
	Entretien et vérification matériels d'abreuvement		
	Divers travaux de maçonnerie		
1 jour	Réparation et soudure socle tracteur 11-325174	صيانة تصحيحية	ورشة السيارات
1 jour	Réparation socle camion 11-341723		
1 jour	Réparation chaine d'aliment Bat 15/B BC2	صيانة تصحيحية	ضيعة برج السدريّة 2
	Réparation Nipple Bat 15/A BC2		
7 jours	Réparation extracteur d'air 14,000 m3/h	صيانة تصحيحية	ضيعة تازركة
	Installation des nouveaux abreuvoirs		
	Réparation porte d'entrée de la ferme		
	Réparation chaines d'aliments		
1 jour	Réparation citerne d'eau Bat 16/A	صيانة تصحيحية	ضيعة برج السدريّة 2
3 jours	Réparation Vérin des trappes Bat 16/A	صيانة تصحيحية	ضيعة برج السدريّة 2
	Réparation Extracteur d'aire Bat 12/B		
	Réparation Eclairage Bat 11-12-15-16		
5 jours	Conception Abri pour tracteur	صيانة تصحيحية	ضيعة تازركة
3 jours	Réparation Motopompe auto-live	صيانة تصحيحية	ضيعة صونين
1/2 jour	Réparation citerne d'eau Bat 16/A	صيانة تصحيحية	ضيعة برج السدريّة 2
5 jours	Réparation Extracteur d'air Bat 15 A/B	صيانة تصحيحية	ضيعة برج السدريّة 2
	Réparation Extracteur d'air Bat 16 A/B		

	Réparation câblage Athis Bat 11/A		
1/2 jour	Réparation Nipple Bat 12/A BC2	صيانة تصحيحية	ضيعة برج السدرية 2
7 jours	Réparation Pondoirs Bat 11-12-15-16		
4 jours	Réparation des Trappes Usées Bat 11-12-15-16	صيانة تصحيحية	ضيعة برج السدرية 2
1 jour	Réparation citerne d'eau Bat 18/A	صيانة تصحيحية	ضيعة برج السدرية 1
1/2 jour	Réparation ligne d'alimentation coq Bat 17/B		
5 jours	Divers travaux de maçonnerie	صيانة تصحيحية	المفقس

***Divers :**

- Mise en service de la bache d'eau ferme BC1.
- Changement des câbles électriques des bâtiments 11 et 12 de la ferme BC2.
- Installation et mise en service des Pad Cooling dans les bâtiments 15 et 16 de la ferme BC2, les bâtiments 11 et 12 en cours de montage (Travaux externalisés).
- Installation et mise en service des extracteurs triphasés Ferme BC1.

***المشاريع المستقبلية:**

* إعادة تجهيز خزان المياه ذو الضغط العالي بضيعة برج السدرية 1 و وضعه تحت الطلب تحسبا لأي طارئ:

(Bâche d'eau)

* إعادة تجهيز خزان المياه ذو الضغط العالي بضيعة برج السدرية 2 و وضعه تحت الطلب تحسبا لأي طارئ:

(Bâche d'eau)

* تجهيز ضيعة برج السدرية 2 بمعدات تهوية ذات قدرة عالية:

(Extracteur triphasé)

* تغيير الأسلاك الكهربائية بضيعة برج السدرية 1:

(Câblage électrique Ferme BC1)

* تجهيز ضيعة تازركة بمعدات تهوية ذات قدرة عالية المسترجعة من ضيعة برج السدرية 2:

(Extracteur triphasé)

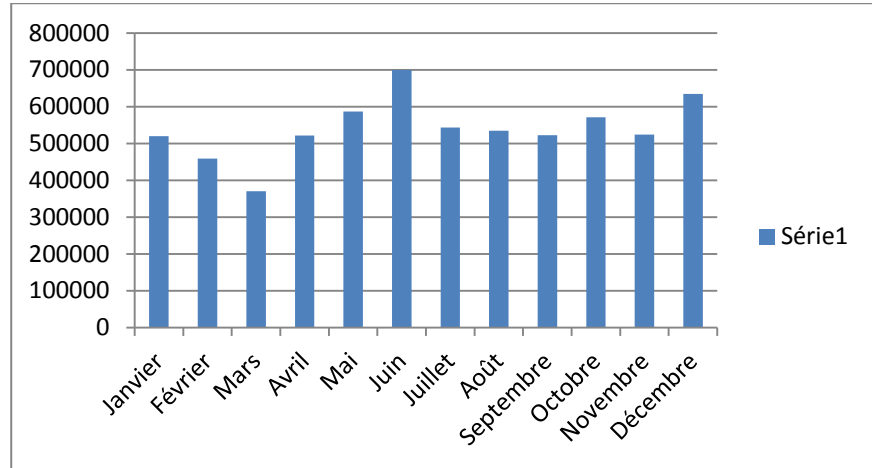
البيع والتسويق

1. إنتاج الشركة فراخ عمر يوم واحد

قطاع اللحم

الشهر	2016
جانفي	519 517
فيفري	458 687
مارس	370 239
أفريل	521 885
ماي	586 379
جوان	699 639
جويلية	542 762
أوت	534 870
سبتمبر	522 501
أكتوبر	571 078
نوفمبر	524 440
ديسمبر	634 095
المجموع المحلي	6 486 092

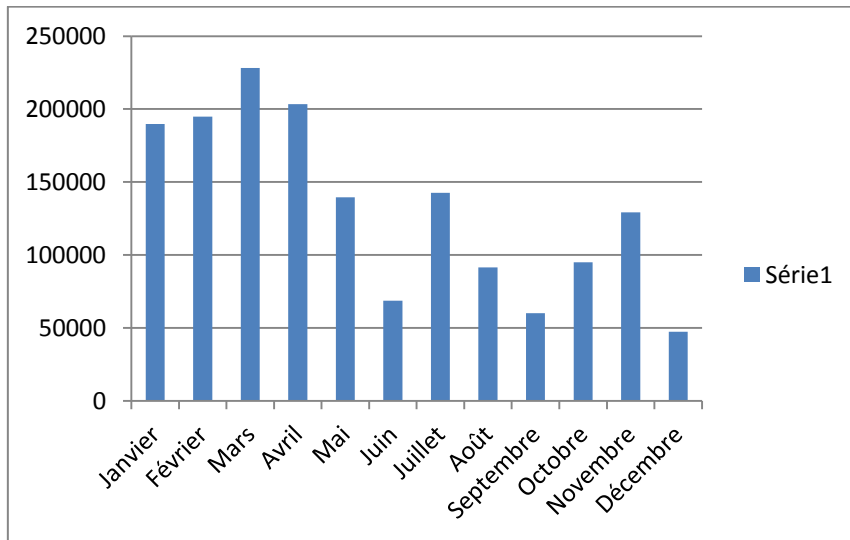
نلاحظ أن نسق إنتاج فراخ اللحم يعتبر في المجمل عاديا حيث أن الكميات المنتجة بمعدل 500 ألف ولم يشهد أي إضطرابات ماعدى شهر مارس حيث إنخفض عدد الفراخ المنتجة ليصل الى أقل من 400 ألف فرخ لحم



قطاع البيض

الشهر	2016
جانفي	189 805
فيفري	194 825
مارس	228 091
أفريل	203 389
ماي	139 538
جوان	68 707
جويلية	142 554
أوت	91 545
سبتمبر	60 094
أكتوبر	94 870
نوفمبر	129 257
ديسمبر	47 431
المجموع المحلي	1 590 106

نلاحظ حسب الجدول عدم استقرار إنتاج فراخ البيض خلال سنة 2016 نظرا لعزوف المربين عن التزود من جهة وعمليات سحب البيض المعد لتفريخ فراخ البيض من جهة أخرى.



2. رقم المعاملات:

لقد بلغ رقم مبيعات الشركة التونسية للدواجن بالنسبة لسنة 2016 ما قدره 11304142 دينارا وهو مقسم كالآتي:

6971523.400	6 486 092	فراخ لحم عمر يوم واحد
2149521.865	1 590 106	فراخ بيض عمر يوم واحد
47 584.275	1 590 106	لف فراخ البيض
221477.730	7 407 691	لف فراخ اللحم
47 473.080	2 276 954	نقل فراخ اللحم
36 137.328	1 564 655	نقل فراخ البيض
540431.400	56 227	أمهات لحم مستبعدة
22 931.500	17 294	أمهات بيض مستبعدة
58434.545	646 798	بيض معد للاستهلاك
186 552.000	1 036 400	بيض بيض مخصب
202 554.000	675 180	بيض لحم مخصب
11170.000	210 200	حواصل
128 761.500	4 292 050	(Gumboro) تلقيح ضدّ مرض القمبورو لفراخ اللحم)
31 561.492	7 890 373	(Bronchite infectieuse) تلقيح ضدّ مرض إلتهاب القصبة الهوائية
24 426.245	4 885 249	حقن مضاد حيوي
50678.604	8 446 534	تلقيح ضدّ مرض شبه الطاعون (castle New)
93 929.760	1 565 496	تلقيح ضدّ مرض القمبورو (Gumboro) لفراخ البيض
214 902.500	4 298 050	حقن ضدّ مرض الماريك ومرض شبه الطاعون
94938.960	1 590 336	قص المنقار
145453.700	1416122	مصاريق التحضين
17953.000	1886	فرشة
5745.000	-----	بيوعات أخرى
11304142.184		المجموع

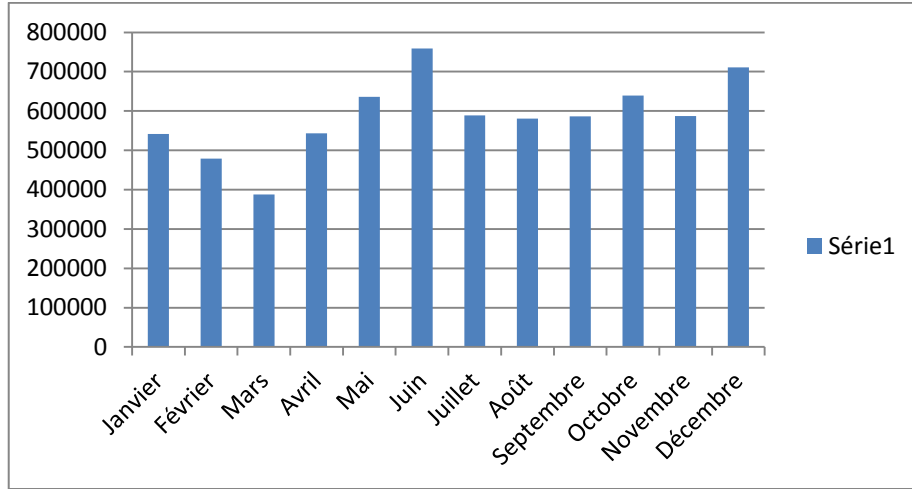
الشهر	2015
جانفي	1 027 026.647
فيفري	808 088.556
مارس	868 236.356
أفريل	933 962.420
ماي	926 255.991
جوان	1 279 021.265
جويلية	921 956.505
أوت	834 358.926
سبتمبر	784 858.888
أكتوبر	935 771.965
نوفمبر	944 837.075
ديسمبر	983798.640
المجموع المحلي	11304142.184

شهد رقم المعاملات لسنة 2016 تحسنا ملحوظا بالمقارنة لسنة 2015 حيث أن رقم المعاملات بالنسبة لسنة 2015 كان قد بلغ ثمانية مليون دينار أما بالنسبة لسنة 2016 فقد تجاوز 11 ألف دينار

ب. رقم معاملات فراخ اللحم

الشهر	2016
جانفي	541 852.510
فيفري	479 212.610
مارس	388 166.170
أفريل	543 245.100
ماي	636 221.215
جوان	759 108.315
جويلية	588 896.770
أوت	580 333.950
سبتمبر	586 344.270
أكتوبر	639 400.190
نوفمبر	586 843.700
ديسمبر	643949.235
المجموع لسنة 2016	6971523.400
المجموع لسنة 2015	6 465 401.065

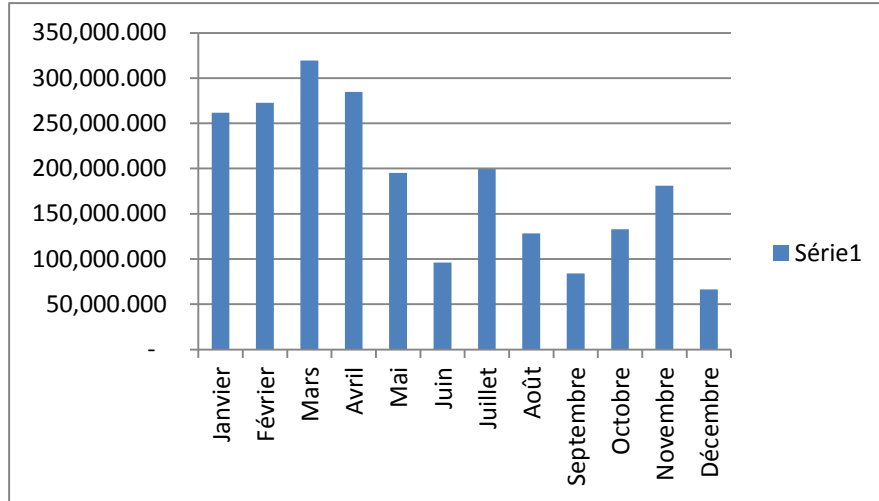
شهدت سنة 2016 تحسنا ملحوظا على مستوى مبيعات فراخ بالمقارنة بسنة 2015 حيث تحسن رقم معاملات فراخ اللحم حوالي 10% بالمقارنة لسنة 2015 وذلك ليصل إلى مايقوق 7 مليون دينار.



ت. رقم معاملات فراخ البيض

الشهر	2016
جانفي	261 803.135
فيفري	272 755.000
مارس	319 327.400
أفريل	284 744.600
ماي	195 353.200
جوان	96 189.800
جويلية	199 575.600
أوت	128 163.000
سبتمبر	84 131.600
أكتوبر	132 818.000
نوفمبر	180 959.800
ديسمبر	49 573.550
المجموع لسنة 2016	2205394.685
المجموع لسنة 2015	1 602 991.575

نلاحظ من خلال هذا الجدول تحسن على مستوى رقم معاملات فراخ البيض حيث فاق رقم المعاملات 2.2 مليون ديناراً في حين أن رقم المعاملات لسنة 2015 كان قد بلغ 1.6 مليون ديناراً وبذلك نلاحظ تحسناً بنسبة بقرابة 40% بين السنتين.



ث. رقم معاملات المبيعات الأخرى

الشهر	2016
جانفي	223371.002
فيفري	112089.896
مارس	159422.786
أفريل	105972.720
ماي	94790.076
جوان	449249.405
جويلية	133484.135
أوت	125861.976
سبتمبر	114383.018
أكتوبر	163553.775
نوفمبر	177033.575
ديسمبر	323019.555
المجموع المحلي	2182231.919

3. توزيع الفراخ حسب الجهات

أ. فراخ اللحم

السنة	مختلفة	المهدية	القيروان	سيدي بوزيد	بنزرت	نابل	سوسة
2010	الكمية		732 600	665 549		1 782 902	832 529
	النسبة المئوية	31.40%	12.52%	38.11%		30.47%	14.23%
2011	الكمية	868 774	1 103 555			1 476 834	750 088
	النسبة المئوية	17.03%	21.63%			28.94%	14.70%
2012	الكمية	1 860 269				976090	2 021 725
	النسبة المئوية	32.08%				16.84%	34.87%
2013	الكمية	2 074 491			913 915	2 374 550	985 631
	النسبة المئوية	32.68%			14.4%	37.4%	15.53%
2014	الكمية	1 797 198			1 003 002	2 100 469	2 465 973
	النسبة المئوية	24.40%			13.62%	28.51%	33.47%
2015	الكمية	1 220 717			510 227	2 168 989	2 197 080
	النسبة المئوية	20.02%			8.37%	35.57%	36.04%
2016	الكمية	4094884	112972	40680	26400	1453844	266310
	النسبة المئوية	66.13%	1.74%	0.63%	0.41%	22.41%	4.11%

من خلال الجدول السابق نلاحظ أن ولاية نابل تمثل أهم تركيز لحرفاء فراخ اللحم للشركة التونسية للدواجن حيث بلغت نسبة 22.41% من مجمل مبيعات فراخ اللحم لسنة

ب. فراخ البيض

السنة	بن عروس	نابل	سليانة	صفاقس	مختلفة
2010	الكمية	406 558		1 306 413	328 438
	النسبة المئوية	7.72%	18.38%	59.05%	14.85%
2011	الكمية	99 973		1 083 65	401 296
	النسبة المئوية	4.96%	21.34%	53.79%	19.91%
2012	الكمية	164 440		1 107 057	265 333
	النسبة المئوية	8.75%	18.26%	58.88%	14.11%
2013	الكمية	281 275		1 168 342	337 351
	النسبة المئوية	13.54%	13.32%	56.23%	16.91%
2014	الكمية		492 460	1 524 997	321 136
	النسبة المئوية		20.11%	62.27%	13.11%
2015	الكمية	109451		775234	163017
	النسبة المئوية	8.39%	19.68%	59.43%	12.50%
2016	الكمية	226 652	386 840	75 597	712 712
	النسبة المئوية	14.25%	24.33%	4.75%	44.82%

2. المشتريات

1. المشتريات المحلية :

من أهم المشتريات التي أنجز لها طلب تزود خلال سنة 2016 نخص بالذكر ما يلي :

المواد	المبلغ الجملي د.ت
علف مركز	2521247.500
حاويات بيض	56133.780
حاويات فراخ	170856.448
أدوية و مواد بيطرية	701888.127
معدات تربية دواجن	79927.510

2. المشتريات من الخارج :

• أمهات دجاج اللحم:

قامت الشركة بتوريد امهات دجاج اللحم عمر يوم واحد وذلك حسب الجدول التالي

المبلغ الجملي د.ت	عدد الذكور	عدد الإناث (امهات دجاج اللحم)	السلالة	المزود	تاريخ التوريد
98569.825	1800	12000	A+S ARBOR	AVIAGEN	2016.02.03
42772.521	750	5000	Hubbard Classic	Hubbard	2016.04.06
165676.767	2850	19000	Hubbard Classic	Hubbard	2016.06.04

• أمهات دجاج البيض

وقع توريد 18000_أم دجاج البيض عمر يوم واحد وذلك حسب الجدول المبين أسفله

السعر الجملي د.ت	عدد الذكور	عدد الإناث	السلالة	المزود	تاريخ التوريد
191801.175	2247	18000	لومان ل.س.ل LSL CLASSIC Lohmann	لومان Lohmann	2016.06.04

نشاط مجلس الإدارة

إجتماعات مجلس إدارة الشركة:

خلال سنة 2016، اجتمع مجلس إدارة الشركة في أربع مناسبات وإلى جانب النقاط القارة بمتابعة تنفيذ القرارات السابقة، متابعة سير الشركة، متابعة تنفيذ الصفقات والتدابير المتخذة لتدارك النقائص الواردة بتقرير مراقب الحسابات، نظر مجلس الإدارة في المسائل التالية:

جلسة يوم 31 مارس 2016

- النظر في مشروع ميزانية الشركة لسنة 2016.
- النظر في الإستشارة المتعلقة بالتمويل البنكي لمشروع مركب تربية أمهات الدجاج ببوربيع.
- النظر في مشروع الصفقة بالتفاوض المباشر لسنة 2016 مع ديوان الأراضي الدولية.
- تفويض الإمضاء إلى إطار بالشركة.

جلسة يوم 23 جوان 2016

- النظر في القوائم المالية الوقتية لسنة 2014.
- النظر في أنشطة الشركة لسنة 2015.
- النظر في تقرير الرقابة الداخلية لسنتي 2014 و 2015.
- النظر في تجديد العقد المبرم مع شركة NOVA-TECH.
- النظر في السياسة التجارية الجديدة للشركة.
- النظر في مقترح حول تطهير بعض الحسابات القديمة.
- النظر في طلب تعاضدية السعادة المتعلق بالتفويت في إسهمها.

جلسة يوم 04 أكتوبر 2016

- تعويض عضو بلجنة مراقبة الصفقات.
- النظر في مقترح تكليف إطار بالشركة بخطة مدير تجاري بالنيابة.

جلسة يوم 29 ديسمبر 2016

- النظر من جديد في طلب العروض عدد 2016/03 المتعلق باقتناء العلف المركز.
- النظر من جديد في طلب العروض عدد 2016/04 المتعلق بتربية أمهات دجاج اللحم عن طريق المناولة.
- النظر في مشروع الميزانية التقديرية للشركة لسنة 2017.

اجتماعات الجلسة العامة:

انعقدت أيضا خلال سنة 2016 جلسة عامة واحدة صادقت على المسائل التالية:

جلسة عامة عادية انعقدت يوم 26 جويلية 2016

- تلاوة تقرير مجلس الإدارة حول أنشطة سنة 2014 والمصادقة عليه.
- المصادقة على القوائم المالية لسنة 2014.
- المصادقة على تعيين عضوين بمجلس إدارة الشركة.
- إبراء ذمة أعضاء مجلس الإدارة لتصرف سنة 2014.
- توظيف نتائج سنة 2014.
- إلغاء قرار التمويل البنكي لمشروع بوربيغ.
- المصادقة على إبرام قرض بنكي متوسط المدى.
- المصادقة على التمديد في رهنية لفائدة البنك.

1. إجتماع لجنة فتح العروض بتاريخ 05 أفريل 2016:
 - المتعلق بإقتناء حاويات فراخ ط.ع 2016/01.
2. إجتماع لجنة فتح العروض بتاريخ 04 ماي 2016:
 - المتعلق بإقتناء حاويات فراخ ط.ع 2016/02.
3. إجتماع لجنة فتح العروض بتاريخ 31 ماي 2016:
 - المتعلق بإقتناء علف مركز ط.ع 2016/03.
4. إجتماع لجنة فتح العروض بتاريخ 26 جويلية 2016:
 - المتعلق بتربية أمهات الدجاج عن طريق المناولة ط.ع 2016/04.
5. إجتماع لجنة مراقبة الصفقات بتاريخ 28 جويلية 2016:
 - الإطلاع على برنامج المخطط التقديري للشركة التونسية للدواجن خلال لسنة 2016.
 - النظر في نتائج الفرز الفني لطلب العروض عدد 2016/03 المتعلق بإقتناء علف مركز.
 - النظر في إمكانية تمديد آجال عقد الصفقة عدد 2015/02 المتعلقة بإقتناء العلف المركز.
 - النظر في مشروع الملحق عدد 1 لعقد الصفقة عدد 2014/06 المتعلقة بإقتناء العلف المركز.
 - النظر في ملحق عدد 1 لعقد الصفقة المتعلقة بدراسة ومتابعة قسط الكهرباء والوقاية من الحرائق لمشروع مفسس اللحم.
 - النظر في ملحق عدد 1 لعقد الصفقة عدد 2009/05 المتعلق بتعيين مهندس مستشار.
 - النظر في ملحق عدد 1 لعقد الصفقة عدد 2009/05 المتعلق بتعيين مهندس معماري.
6. إجتماع لجنة الشراعات بتاريخ غرة سبتمبر 2016:
 - النظر في ملف الختم النهائي ط.ع 2015/02 المتعلق بإقتناء معدات شرب لأمهات الدجاج.
7. إجتماع لجنة مراقبة الصفقات بتاريخ 10 أكتوبر 2016:
 - مشروع ملحق الصفقة عدد 2015/02 المتعلقة بإقتناء العلف المركز.
 - النظر في نتائج محضر التفاوض مع شركة MEDIMIX، في إطار طلب العروض عدد 2016/03 المتعلق بإقتناء العلف المركز.
 - نتائج الفرز الفني لطلب العروض عدد 2016/04 المتعلقة بتربية أمهات دجاج اللحم عن طريق المناولة.
8. إجتماع لجنة مراقبة الصفقات بتاريخ 18 أكتوبر 2016:
 - النظر في الإشكاليات المتعلقة بتنفيذ الصفقة عدد 2010/06 المتعلق ببناء المفسس الجديد قسط البناء.
 - النظر في الإشكاليات المتعلقة بتنفيذ الصفقة عدد 2010/06 المتعلق ببناء المفسس الجديد قسط السوائل.
 - النظر في التقرير التكميلي لطلب العروض عدد 2016/04 المتعلق بتربية أمهات الدجاج من طريق المناولة.

1. الوسائل البشرية

1.1 الموارد البشرية:

تحوصل هذه الجداول نشاط مصلحة التصرف في الموارد البشرية والشؤون الاجتماعية خلال سنة 2016 والأعمال التي قامت بها والمتمثلة اساسا في الانتدابات والتدرج ومتابعة الحضور والمباشرة وعطل المرض والإجراءات التأديبية التي تم القيام بها وكذلك المعطيات الخاصة بالتكوين المهني والمأموريات والتريصات بالخارج التي تم تنظيمها وتأجير الأعوان والأنشطة الاجتماعية التي قامت بها الشركة خلال هذه السنة ومقارنة هذا النشاط بالثلاثة سنوات السابقة.

أ. الانتدابات:

يحوصل الجدول التالي مجمل الانتدابات القارة المنجزة خلال الأربع سنوات الأخيرة وهي مبينة كآتي: جدول عدد 1 : الانتدابات .

الانتدابات المنجزة بعنوان سنوات:								الإختصاص	الرتبة / الخطة
2016		2015		2014		2013			
المنجز	المبرمج	المنجز	المبرمج	المنجز	المبرمج	المنجز	المبرمج		
							01	انتاج حيواني	مهندس اول
							01	تسويق	متصرف
					-		01	كتابة ادارة عامة	كاتب تصرف
01	01	-		-		-		سائق عربية سياحية	سائق
08	08	10	-	-	10	-		عملة بوحدات الانتاج	عملة
09	09	10		-	10	-	03	المجموع	

يلاحظ من خلال الجدول أعلاه الاستغناء عن الانتدابات المبرمجة على ميزانية سنة 2013 لانتهاء الحاجة لذلك والاقترار على الموارد المتوفرة للضغط اكثر على المصاريف كما لم يتم تجسيم برنامج الانتداب المرصود على ميزانية 2014 الا سنة 2015 حيث وقع انتداب 10 عملة على سبيل تسوية الوضعية ولتجاوز مدة اقدميتهم الاربع سنوات اما بالنسبة لسنة 2016 فقد تمت تسوية وضعية 09 عملة كانوا منظرين على ميزانية سنة 2014 .

هذا وتجدر الإشارة في هذا الصدد أنه بالإضافة إلى الإنتدابات القارة المبينة بالجدول أعلاه، واعتبارا لخصوصية نشاط الشركة، فإنه يقع انتداب عملة تنفيذ متعاقدين وعرضيين بصفة مباشرة للقيام بأعمال ظرفية ويتم تشغيلهم بمختلف وحدات الإنتاج بصفة وقتية محدودة زمنيا.

ب. الترقيات والتدرج :

قامت الشركة التونسية للدواجن خلال سنة 2016 بتنظيم امتحان مهني لإدماج بعض أصناف العملة ضمن إدارات الموظفين كما قامت بتصنيف عاملين طبقا لمدونة وزارة الفلاحة والموارد المائية والصيد البحري وذلك وفقا لميزانية سنة 2015 هذا الى جانب الترقيات والتدرجات العادية للأعوان إلى الرتب والأصناف العليا حسب برنامج الميزانية المصادق عليها بعنوان سنة 2016.

ب.1 الإدماج :

حفاظا على المناخ الإيجابي بالشركة الذي له تأثيرات مباشرة على الإنتاج وعلى جودة المنتج واستجابة للطلبات النفاذية المتعلقة بإدماج بعض العملة ضمن إدارات الموظفين طبق للمراسلة الواردة على الشركة والمسجلة تحت عدد 22 بتاريخ 21 جانفي 2016 و المتعلقة بموافقة رئاسة الحكومة على سحب الأحكام الاستثنائية لشروط الإدماج على بعض أصناف العملة وتجسيما لميزانية سنة 2015 تم إدماج 40 عاملا بقيمة جمالية سنوية ناهزت 40.000 دينار باعتبار منحة الإنتاج .

ب.2 التصنيف:

إضافة للإدماج الذي شمل 40 عاملا وعاملة تم إعادة تصنيف عاملين من حاملي شهادة في الاختصاص طبقا لمدونة وزارة الفلاحة والموارد المائية والصيد البحري حيث شمل التصنيف عامل ميكانيكي وعامل لحام بتكلفة سنوية تقدر ب 120 دينارا.

ب.3 الترقيات العادية :

بالنسبة للترقيات وتجسيما لما تم إدراجه في ميزانية سنة 2016 تم فتح مناظرات داخلية لترقية 06 أعوان موزعين كالأتي : 03 أعوان تمت ترقيتهم من رتبة متصرف إلى رتبة متصرف مستشار وعون من رتبة ملحق إدارة إلى رتبة متصرف إلى جانب ترقية طبيب بيطري صحي إلى رتبة طبيب بيطري صحي أول وتقني إلى رتبة تقني أول بانعكاس مالي في حدود 13.000 دينار .

ب.4 التدرج:

بالنسبة للتدرج، وعملا بأحكام النظام الأساسي العام لأعوان الدواجن والمؤسسات العمومية ذات الصبغة الصناعية والتجارية المنطبق على الشركة التونسية للدواجن، قامت الشركة خلال سنة 2016 بتمتع الأعوان الذين توفر فيهم الشروط القانونية بالتدرج العادي حيث تم إعداد مقررات تدرج باسم المعنيين بالأمر وتفعيل الزيادة في أجورهم في الأجل المحددة .

ج. التسميات في الخطط الوظيفية:

مما يلاحظ بالنسبة للخطط الوظيفية عدم تغييرها مقارنة بسنة 2015 حيث حافظ الهيكل التنظيمي للشركة التونسية للدواجن المصادق عليه بمقتضى الأمر عدد 1103 المؤرخ في 02 ماي 2007 على نفس الخطط اذ يتفرع الى ثلاث (3) إدارات، ثلاث (3) إدارات فرعية وإحدى عشر (11) مصلحة أي بما مجموعه سبع عشرة (17) خطة وظيفية تم تسمية 08 خطط قبل 2015 و 04 خطط جديدة خلال سنة 2015 ليصبح المجموع اثني عشرة خطة (12) أي في حدود 70.5 % مما هو مبرمج . في انتظار انجاز دليل إجراءات للشركة والذي به يمكن استكمال بقية الخطط خلال السنوات القادمة .

جدول عدد 3 : التسميات في الخطط الوظيفية

الخطط الوظيفية المشغولة (2015)	التسميات خلال الأربع سنوات الأخيرة:				عدد الخطط الوظيفية بالهيكل التنظيمي	
	2016	2015	2014	2013		
02	-	01	-	-	03	مدير
02	-	01	-	01	03	كاهية مدير
08	-	07	-	01	11	رئيس مصلحة
12	-	09	-	02	17	المجموع

د. التصرف في العطل :

تم خلال سنة 2016 التصرف و مراقبة عملية تمتيع الأعوان بالعطل بمختلف أنواعها (عطل سنوية ، عطل مرضية ، عطل الولادة ، عطل بدون اجر ، العطل الاستثنائية ،) وذلك بالتنسيق مع مختلف رؤساء المصالح ووحدات الإنتاج التابعة للشركة خاصة من خلال تنظيم خروج الأعوان في العطل الصيفية .

هـ. حجم الأجور: (باعتبار الأعباء الإجتماعية)

يبرز الجدول التالي حجم الأجور خلال الأربع سنوات الأخيرة والنسب المئوية المسجلة مقارنة برقم المعاملات حيث تسجل الأجور زيادات راجعة بالأساس للإنتدابات والتدرج والترقيات.

جدول عدد 4 : حجم الجور

2016	2015	2014	2013	السنوات
2.513,950	2.203,880	1.921,000	1.850,295	حجم الأجور دون أعباء اجتماعية (أ.د)
3.000,000	2.629,980	2.304,000	2.205,575	حجم الأجور باعتبار الأعباء الإجتماعية (أ.د)
10.700,000	8.991,716	14.345,107	10.500,000	رقم المعاملات (أ.د)
%28,03	%29,24	%16,06	%21,00	النسبة المئوية

ح. برنامج الإحالات على التقاعد خلال الأربع سنوات الأخيرة :

يحوصل الجدول التالي توزيع أعوان الشركة التونسية للدواجن حسب العدد والسلوك والرتبة والصنف في 31 ديسمبر 2016 والإحالات على التقاعد خلال الأربع سنوات الأخيرة :

جدول عدد 5 : الإحالات على التقاعد. * عون ملحق لدى وزارة الفلاحة والموارد المائية والصيد البحري

عدد الأعوان بتاريخ 2016/12/31	الإحالات على التقاعد خلال الأربع سنوات الأخيرة :				الأسلاك والرتب
	2016	2015	2014	2013	
39	02	01			الإطارات
03					متصرف رئيس
06					متصرف مستشار
01					متصرف رئيس في الوثائق والأرشيف
04		01			متصرف
01					مهندس عام
*03					مهندس رئيس
01					مهندس أول
-	01				مهندس أشغال
01					طبيب بيطري صحي رئيس
01					طبيب بيطري صحي اول
01					محلل رئيس
03					تقني رئيس
14	01				تقني أول
11	02				التسيير
-					ملحق إدارة
02				01	تقني
07	01				مساعد تقني
01					واضع برامج
01					عملة الوحدة الثالثة (صنف 08)
81		01			التففيذ
29	01				عون تقني
35		01			عملة الوحدة الثانية (الأصناف 4-5-6-7)
17					عملة الوحدة الأولى (الأصناف 1-2-3)
131	04	02	04		المجموع

2.1 الأنشطة الصحية والاجتماعية :

أولت الشركة التونسية للدواجن اهتماما متزايدا للجانب الصحي والاجتماعي للأعوان ، حيث عملت في الجانب الصحي الى توفير تغطية صحية إضافية اختيارية للأعوان في شكل تعاونية جماعية محدثة منذ سنة 1986 تكفل لمنحيتها استرجاع نسبة من مصاريف العلاج كما انخرطت في مجمع طب الشغل لتوفير متابعة صحية ميدانية للأعوان، أما بالنسبة للناحية الاجتماعية فهي تسعى الى مواكبة التطورات في هذا المجال حيث سعت إلى توفير كل ما من شأنه أن يساعد الأعوان في تحقيق شئ من الاستقرار و التوازن في حياتهم اليومية والذي بدوره ينعكس إيجابا على حياتهم العملية.

أ- الأنشطة الصحية:

• التغطية الصحية :

تقوم الشركة التونسية للدواجن بتوفير التغطية الصحية اللازمة التي تضمن للعون الصحة والسلامة باعتبارهما ركيزتان أساسيتان من ركائز استمرارية المؤسسة وحواجز التنمية وتحميه من جميع المؤثرات التي قد تؤدي به إلى حالات من المرض أو العجز ومن بين هذه المؤثرات الحوادث والأخطار المهنية.

وفي هذا الإطار بادرت الشركة منذ إحداهن مجمع طب الشغل سنة 2000 بالانخراط في هذا الهيكل لتوفير التغطية الصحية الضرورية واللازمة للأعوان حيث يقوم طبيب الشغل بفحوصات لفائدة أعوان الشركة من خلال كشف سريري كامل لمختلف أجهزة الجسم، كما يتولى عند الإقتضاء إجراء كشوفات تكميلية مثل قياس التنفس وتسجيل نبضات القلب أو بعض التحاليل البيولوجية حتى يثبت من تأهيل العون للعمل في مختلف الهياكل والمصالح الإدارية ووحدات الإنتاج.

ويتم تدوين نتائج جميع هذه الفحوصات في ملف طبي شخصي يفتح لكل عون وتتم فيه متابعة الفحوصات والكشوفات التي يتلقاها.

كما يقوم طبيب الشغل بزيارة مختلف وحدات الإنتاج والمفاقر ودراسة مراكز العمل وأساليب الإنتاج وذلك من أجل تحليل أجواء العمل وتشخيص المخاطر وتقييم تأثيرها المحتمل على الأعوان وتقديم النصح والإرشاد للعون والمسؤول عن الوحدة قصد تحسين ظروف العمل والسبل الوقائية الكفيلة بالحد من بعض الأخطار التي قد يتعرض لها العون أثناء أداء مهامه، بالإضافة إلى المساعدة في تصور طرق الوقاية التقنية وتحسين ظروف العمل والتنظيف الصحي والتحسيس.

ويبين الجدول التالي مختلف الخدمات التي تم إسدائها من قبل مجمع طب الشغل لفائدة أعوان الشركة خلال سنة 2015:

عدد الأعوان المنتفعين	مجالات التدخل
42	الفحوص الطبية الدورية
00	الفحوص الطبية عند الانتداب
01	الفحوص الطبية عند الرجوع إلى العمل بعد حادث شغل أو مرض مهني أو بعد عطلة ولادة أو بعد غياب متكرر أو غياب تجاوزت مدته 21 يوما
25	الفحوص الطبية التكميلية (تحليل، تخطيط قلب، قياس نظر، ...)
08	أشعة
03	الحصص التحسيسية
0	اجتماعات لجنة الصحة والسلامة المهنية
09	فحوصات أمراض خصوصية
03	الفحوص الطبية الخارجية
91	المجموع

• التأمين على المرضى:

بخصوص التأمين الجماعي على المرض حرصت مصلحة التصرف في الموارد البشرية على ضمان إرجاع مصاريف التداوي لأعوانها في اقرب الأجال رغم الصعوبات المالية التي يواجهها الصندوق خاصة في ظل تزايد عدد المنخرطين وغلاء مصاريف العلاج وازدياد عدد الأعوان المحالين على التقاعد والذين يستمرون في التمتع بخدمات الصندوق دون دفع معالم الانخراط الشهرية .

وفي هذا الصدد وفي إطار السعي إلى تجاوز الصعوبات المالية التي تواجه الصندوق من جهة و تحسين الخدمات الصحية المسدات إلى الأعوان لا سيما الرفع من قيمة الأسقف الخاصة باسترجاع مصاريف التداوي في مختلف الأعمال الطبية من جهة أخرى تسعى المصلحة إلى إيجاد حل جذري لهذه المشكلة تتمثل أساسا في السعي إلى إبرام اتفاقية مع شركة تأمين .

وفيما يلي، يبين الجدول التالي مجمل أنشطة هذه التعاونية وحساباتها قبضا وصرفا وعدد المنخرطين فيها وعدد بطاقات التداوي التي تمت معالجتها خلال الأربع سنوات الأخيرة : جدول عدد 7 : التأمين على المرض

السنوات	2013	2014	2015	2016
(أ.د) مساهمة الأعوان	15.777	15.150	15.400	17.081
مساهمة الشركة (أ.د)	28.422	27.387	27.861	33.311
(أ.د) جملة المبالغ التي تكفل بها الصندوق	54.782	47.841	56.112	57.000
عدد المنخرطين بالصندوق	118	120	123	127
عدد بطاقات العلاج التي تمت معالجتها	964	770	941	836
الرصيد المتبقي في 31 ديسمبر (أ.د)	3.350	-	-	-

ب- الأنشطة الإجتماعية :

سعى إلى مزيد الإحاطة بالجانب الاجتماعي الخاص بالأعوان وحرصا على توفير ظروف عمل ملائمة داخل الشركة، عملت مصلحة التصرف في الموارد البشرية تحت إشراف الإدارة العامة على الاستجابة الى معظم المطالب النقابية ذات البعد الاجتماعي والتي من شأنها ان تحفز الأعوان على مزيد البذل والعطاء حيث أمنت لمنظورها خلال سنة 2016 جملة من الخدمات الاجتماعية تمثلت أساسا في:

• وصولات الأكل:

إلى جانب الخدمات الصحية التي توفرها الشركة لأعوانها وعملت سعت إلى تأمين خدمة الأكل و التي كانت منذ إحداث الشركة تتم في فضاء مخصص لذلك داخل الشركة ، ولكن مع ظهور طرق جديدة في تقديم هذه الخدمة و مواكبة للتطور الحاصل في هذا المجال واستجابة لرغبة الأعوان والأطراف النقابية تم استبدال خدمة المطعم بتذاكر اكل توفرها شركة تم اختيارها عن طريق مناقصة وتم تمكين كل عون شهريا من دفتر تذاكر بقيمة 66 دينار ثم في مرحلة ثانية وتحت إلهاح الأطراف النقابية وغلاء مستوى المعيشة تم خلال سنة 2016 وبداية من شهر أكتوبر 2016 زيادة قيمة التذكرة بدينار واحد لترتفع قيمة دفتر التذاكر من 66 دينارا إلى 88 دينارا شهريا .

• خدمات الصندوق الإجتماعي:

تتمثل خدمات الصندوق الاجتماعي للشركة التونسية للدواجن في تقديم مساعدات تتشكل أساسا من مساعدات للزواج او للعودة المدرسية أو للأعياد الدينية وغيرها كما توزع الشركة على أعوانها قروضا متنوعة استنادا إلى مطالب يتقدم بها الراغبون في الحصول على قروض.

ويوضح الجدول التالي مجالات تدخّل الصندوق وأنشطته خلال الأربع سنوات الأخيرة :

2016	2015	2014	2013	مجالات تدخل الصندوق	
51	57	46	38	العدد	قروض مختلفة (تجهيز + سكن + شخصي)
156.638,000	148.774,000	112.107,000	90 030.000	المبلغ	
84	94	83	73	العدد	قرض خاص بعيد الأضحى
25.200,000	28.200,000	24.900,000	18 250.000	المبلغ	
4	2	3	1	العدد	مساعدة بعنوان التقاعد
17.636,000	6.641,850	7.182,750	3 053.250	المبلغ	
70	67	66	68	العدد	مساعدة مدرسية
3.910,000	3.420,000	3.260,000	3 620.000	المبلغ	
05	02	9	3	العدد	مساعدة بعنوان الختان
500,000	200,000	900,000	300.000	المبلغ	
01	03	3	2	العدد	مساعدة بعنوان الزواج
500,000	1.500,000	1.500,000	1 000.000	المبلغ	
03	01	-	-	العدد	مساعدة بعنوان وفاة
700,000	200,000	-	-	المبلغ	
02	-	5	11	العدد	مساعدات مختلفة
1.000,000	-	1.100,000	2 400.000	المبلغ	
220	226	215	196	العدد	المجموع
206.084,000	188.935,850	150.949,750	118 653.250	المبلغ	

• النقل من وإلى مقر العمل:

لمزيد توفير أحسن الظروف لأعوانها والإحاطة بهم وضمان نقلهم في ظروف طيبة ولتفادي إشكالية التأخر عن الإلتحاق بمراكز العمل تؤمن الشركة التونسية للدواجن منذ إحدائها خدمة النقل المجاني لبعض الأعوان ممن يقيمون بعيدا عن مقر العمل وذلك عبر حافلة تم تجديدها سنة 2004 بكلفة تناهز 100 ألف دينار - وقع تسخيرها للغرض. كما يقع استغلال هذه الحافلة لتنظيم رحلات لفائدة الأعوان وأبنائهم، هذا الى جانب التنقلات المختلفة التي تؤمنها لفائدة وداوية الشركة سنويا .

هذا وتجدر الإشارة إلى أن هذه الخدمة تكلفت على ميزانية الشركة سنة 2016 في حدود 13.000 دينار موزعة على 7.231 دينار محروقات و 2.233 دينار معلوم صيانة و 1.800 دينار اداءات و 1736 دينار معلوم التامين.

2. الموارد المالية

1. الإعتمادات المرصودة :

الوحدة : ألف دينار

2017 المبرمج	2016		الميزانية
	المتوقع	المبرمج	
11 300	9 000	11 560	الإستغلال
470	1 385	2 365	الإستثمار

تعود الفوارق في سنة 2016 أساسا إلى تأجيل إنجاز مركّب بو ربيع من سنة إلى أخرى.

2. المصاريف و النسب :

الوحدة : ألف دينار

الرمز	النفقات	2016 تقديري	2016 منجز	نسبة الإنجاز
	مشتريات التموينات	7 810	4 950	63,38%
60210000	علف مركز	3 165	2 383*	75,29%
60211000	مواد بيطرية	1 200	755	62,92%
60220000	مواد مكتبية	25	19	76,00%
60260000	حاويات فراخ	185	153	82,70%
60261000	كاغذ مقوى	5	12	240,00%
60262000	حاويات بيض	60	48	80,00%
60264000	خيوط	-	-	-
60266000	أكياس للعلف	-	-	-
60223000	بدلات العمل	20	23	115,00%
60270000	مواد التطهير والتنظيف	50	83	166,00%
60280000	نجارة (فرشة للدجاج)	160	213	133,13%
60610000	الماء	65	53	81,54%
60611000	الكهرباء	425	425	100,00%
60612000	الغاز	30	14	46,67%
60613000	محروقات	130	120	92,31%
60712000	بيض مستورد بيض	0	0	-
60711000	بيض مستورد لحم	-	-	-
	بيض لحم	1 440	13	0,90%
60717000	فراخ لحم /دجاج معّد للبيض	-	-	-
60713000	أمهات سلالة لحم	460	355	77,17%
60714000	أمهات سلالة بيض	390	221	56,67%
61510000	أعباء أخرى مرتبطة بالشراءات	0	60	-
	أعباء الاعوان	2 900	3 018	104,07%
64	الأجور	2 900	3 018	104,07%
	أعباء الاستغلال الأخرى	650	854	131,38%

253,33%	190	75	أشغال عن طريق المناولة	61115000
133,33%	20	15	تحاليل بيطرية	61116000
126,40%	158	125	الأكريية	613
146,50%	293	200	التعهد والصيانة	615
110,00%	55	50	التأمين	616
-	-	50	دراسات وبحوث	617
90,00%	18	20	المراقبة والنزاعات	622
40,00%	2	5	التوثيق	62301000
253,33%	38	15	الإشهار	62304000
140,00%	7	5	النقل والتنقل	625
180,00%	9	5	المهام بالخارج	62561000
160,00%	8	5	إستضافات	62571000
86,67%	13	15	الهاتف والبريد	626
20,00%	2	10	منح وإعانات	62305000
86,67%	13	15	منحة حضور مجلس الإدارة	633
70,00%	28	40	أعباء مختلفة	63310000
96,00%	96	100	أعباء مالية صافية	
96,00%	96	100	أعباء مالية	65
82,00%	82	100	الأداءات	
82,00%	82	100	الأداءات	66
77,85%	9 000	11 560	المجموع	

* بلغت نسبة إنجاز ميزانية الاستغلال لسنة 2016 حوالي 9.000 أد(77.85 %) من المبرمج وذلك للأسباب التالية :

- توريد 17 400 أم بيض عوضا عن 22 000 أم بيض مبرمجة بميزانية سنة 2016.
- إستبعاد مبكر لفوج 2015/04/15 ببرج السدرية 1 في شهر جوان 2016 عوضا عن شهر أوت 2016.
- إستبعاد مبكر لفوج ضيعة المريسة 3 بتاريخ 2016/03/02 عوضا عن شهر أفريل 2016.
- تأجيل توريد فوج أمهات اللحم بضيعة تازركة إلى تاريخ 2016/02/03 عوضا عن 2016/01/13.
- سحب قرابة 000 700 بيضة تحضين لحم،
- سحب قرابة 1 500 000 بيضة تحضين بيض،

تكنولوجيا المعلومات والاتصال وتوفير الخدمات على الخط

توزيع الحواسيب بالشركة التونسية للدواجن حسب النوع إلى حدود 2016/12/31

المجموع	موزع (serveur)	حاسوب محمول	حاسوب مكتب
51	3	23	25

توزيع الحواسيب حسب مراكز العمل إلى حدود 2016/12/31

مراكز الإنتاج	المفاقد	مقر الإدارة العامة	
4	4	17	حاسوب مكتب
6	2	15	حاسوب محمول
1		2	موزع (serveur)

المنظومات المعلوماتية

قاعدة البيانات	تاريخ الشراء / الإنجاز	الإستغلال	الطبيعة	المنظومة/التطبيق
oracle	2003	كامل	مندمجة	التصرف في الموارد البشرية
oracle	2003	كامل	مندمجة	التصرف في البيوعات
oracle	2003	كامل	مندمجة	التصرف في الشراءات
oracle	2003	كامل	مندمجة	التصرف في المخزون
oracle	2003	كامل	مندمجة	التصرف في المحاسبة
oracle	2003	كامل	مندمجة	التصرف في الميزانية
oracle	2011	جزئي	مندمجة	التصرف في الإنتاج
oracle	2011	جزئي	مندمجة	التصرف في المنقولات
oracle	2011	جزئي	مندمجة	التصرف في وسائل النقل
	2011	كامل	شبكة	نظام مضاد للفيروسات

الشبكات الداخلية

تاريخ الوضع حيز الإستغلال	نوعية شبكات تراسل المعطيات	موقع الإستغلال
2002	عادية (câble ethernet)	مقر الإدارة العامة
2011	عادية (câble ethernet)	المفقس الجديد
2016	عادية (câble ethernet)	ضبعة برج السدرية (المغازة، المكاتب)
2013	ألياف بصرية (Fibres optiques)	ربط بين الإدارة العامة والمفقس الجديد
2016	Clés 4G	ضيعات برج السدرية 1، برج السدرية 2، المرجى، المريسة، تازركة، سونين
2013	Clé3G	ضبعة برج السدرية 2
2014	ألياف بصرية (Fibres optiques)	ربط بين الإدارة العامة ومفقس البيض
2014	ألياف بصرية (Fibres optiques)	ربط بين مفقس البيض والمفقس القديم

الخدمات على الخط

الزابط على موقع الواب	الخدمة
http://www.sotavi.com.tn/?id=29	تقديم طلبات شراء الفراه
http://www.sotavi.com.tn/?id=28	تقديم التشكيات
http://www.sotavi.com.tn/?id=27	مسح حول رضاء الحرفاء

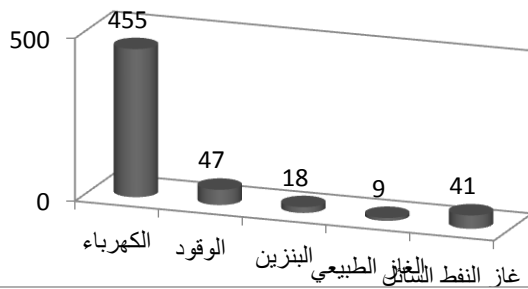
التحكم في الطاقة

تبيّن الجداول والرسوم البيانية التالية برنامج التحكم في الطاقة صلب الشركة.

1. إلى موفى شهر ديسمبر من سنة 2015 (الجدول عدد 1)

النسبة المئوية	الفواتير بالدينار	النسبة المئوية	طن موازي نפט	الإستهلاكات
75,75%	402 000	79,82%	455	الكهرباء
12,25%	65 000	8,25%	47	الوقود
6,97%	37 000	3,16%	18	البنزين
0,89%	4 700	1,58%	9	الغاز الطبيعي
4,15%	22 000	7,19%	41	غاز النفط السائل
100,00%	530 700	100,00%	570	المجموع

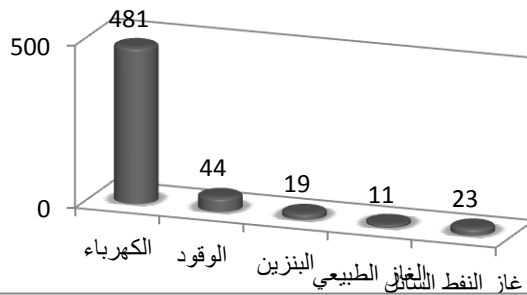
موازنة الطاقة إلى حدود شهر ديسمبر 2015
(طن موازي نפט)



2. إلى موفى شهر ديسمبر من سنة 2016 (الجدول عدد 2)

الفوارق المالية 2015/2016	الفوارق الكمية 2015/2016	النسبة المئوية	الفواتير بالدينار	النسبة المئوية	طن موازي نפט	الإستهلاكات
22 000	26	77,73%	424 000	83,22%	481	الكهرباء
-2 000	-3	11,55%	63 000	7,61%	44	الوقود
3 000	1	7,33%	40 000	3,29%	19	البنزين
1 300	2	1,10%	6 000	1,90%	11	الغاز الطبيعي
-9 500	-18	2,29%	12 500	3,98%	23	غاز النفط السائل
14 800	8	100,00%	545 500	100,00%	578	المجموع

موازنة الطاقة التقديرية إلى حدود شهر ديسمبر 2016 (طن موازي نפט)



نلاحظ زيادة في إستهلاكات الطاقة إلى موفى شهر ديسمبر من سنة 2016 مقارنة بنفس الفترة من سنة 2015 في حدود 8 طن مكافئ نפט أي بنسبة 1,4%.

3. التقديرات المحيطة لسنة 2016 (الجدول عدد 3)

النسبة المئوية	الفواتير بالدينار	النسبة المئوية	طن موازي نפט	الإستهلاكات
78,04%	437 000	83,05%	490	الكهرباء
11,61%	65 000	7,63%	45	الوقود
7,14%	40 000	3,39%	20	البنزين
0,89%	5 000	1,69%	10	الغاز الطبيعي
2,32%	13 000	4,24%	25	غاز النفط السائل
100,00%	560 000	100,00%	590	المجموع

4. نسب الإنجاز (الإنجازات لسنة 2016 / التقديرات المحيطة لسنة 2016) (الجدول عدد 4)

تطور التكلفة إنجازات سنة 2016 /تقديرات 2016	تطور الاستهلاكات إنجازات سنة 2016 /تقديرات 2016	الإستهلاكات
97,03%	98,16%	الكهرباء
96,92%	97,78%	الوقود
100,00%	95,00%	البنزين
120,00%	110,00%	الغاز الطبيعي
96,15%	92,00%	غاز النفط السائل
97,41%	97,97%	المجموع

5. نسبة تطور الإستهلاكات والكلفة إلى موفى سنة 2016 بالنسبة لنفس الفترة من سنة 2015.

(الجدول عدد 5)

تطور التكلفة 2015/2016	تطور الاستهلاكات 2015/2016	الإستهلاكات
5,47%	5,71%	الكهرباء
-3,08%	-6,38%	الوقود
8,11%	5,56%	البنزين
27,66%	22,22%	الغاز الطبيعي
-43,18%	-43,90%	غاز النفط السائل
2,79%	1,40%	المجموع

6. تقييم أسعار الطاقة المستهلكة بالشركة التونسية للدواجن:

(الجدول عدد 6):

قيمة طن موازي نفط لسنة 2016 بالدينار	أنواع الطاقة
545	الغاز الطبيعي
881	الكهرباء
543	غاز النفط السائل
1 432	الوقود
2 105	البنزين

واحد طن مكافئ نفط من غاز النفط السائل يمثل الطاقة الأقل كلفة فيما يمثل البنزين الطاقة الأعلى كلفة.

7. الإستهلاك:

يمثل الكهرباء الطاقة الأكثر استعمالا في الشركة ويتوزع استهلاكها إلى موفى شهر ديسمبر من سنة 2016 حسب مراكز الإنتاج كالتالي (الجدول عدد 7):

مراكز الإستهلاك	مقايوات بالساعة	طن مكافئ نפט	نسبة
المفاس و الإدارة	962	272	56,65%
ضيعة برج السدرية	249	70	14,66%
ضيعة المريسة	197	56	11,60%
الضيعات المسوغة	290	82	17,08%
المجموع	1 698	481	100,00%

تمثل إستهلاكات الكهرباء بالمفاس والإدارة 55,65% من إستهلاكات الشركة التونسية للدواجن وتليها الضيعات المسوغة بنسبة 17,08% ويمثل مجموع إستهلاكات الكهرباء للوحدات المذكورة 73,73% من إجمالي إستهلاكات الكهرباء للشركة.

8. مؤشرات إستهلاك الكهرباء بالشركة التونسية للدواجن (الجدول عدد 8):

سنة 2016	طن موازي نפט سنة 2016	الكميات المنتجة في سنة 2016	غرام موازي نפט/وحدة الإنتاج لسنة 2016
المفاس و الإدارة	272	فراخ لحم مفوترة	6 497 878
		فراخ بيض مفوترة	1 590 088
ضيعة برج السدرية	70	بيضة لحم	5 318 604
ضيعة المريسة	56	بيضة لحم	441 316
		بيضة بيض	5 642 662
الضيعات المسوغة	82	بيضة لحم	3 199 754
المجموع	481		

9. إستهلاكات الكهرباء وكلفتها بالنسبة لكل وحدة منتجة (الجدول عدد 9) :

الفوارق	إنجازات سنة 2016	تقديري سنة 2016		
0,009	0,119	0,110	كيلو واط/ فرخ منتج	مفقس اللحم و البيض
0,992	23,99	23,00	مليم / فرخ منتج	
-0,003	0,047	0,050	كيلو واط/ بيضة لحم منتجة	ضيعة برج السدرية
-1,187	10,81	12,00	مليم / بيضة لحم منتجة	
-0,003	0,032	0,035	كيلو واط/ بيضة لحم وبيضة بيض منتجة	ضيعة المريسة
-0,812	6,19	7,00	مليم / بيضة لحم وبيضة بيض منتجة	

10. إستهلاكات الكهرباء المتوقعة لسنة 2017 وكلفتها بالنسبة لكل وحدة منتجة (الجدول عدد 10) :

تقديري سنة 2017		
100,1	كيلو واط/ فرخ منتج	مفقس اللحم و البيض
,0052	مليم / فرخ منتج	
050,0	كيلو واط/ بيضة لحم منتجة	ضيعة برج السدرية
,0031	مليم / بيضة لحم منتجة	
350,0	كيلو واط/ بيضة لحم وبيضة بيض منتجة	ضيعة المريسة
,008	مليم / بيضة لحم وبيض منتجة	

بالنسبة لسنة 2017 فنتوقع زيادة في سعر الكيلوواط من الكهرباء تنعكس على قيمة الإستهلاكات وفواتير الطاقة وسيقع كذلك إستهلكال المجهودات المبذولة لترشيد كمية الإستهلاكات للحفاظ على التوازنات العامة و للضغط على كلفة الطاقة كعنصر من عناصر كلفة الإنتاج.

1- تحويل الوثائق شبه النشطة من المكاتب إلى مخزن الحفظ ببرج السدرية:

تطبيقا لمقتضيات جداول مدد الاستبقاء وخاصة فيما يتعلق بتحويل الوثائق الأرشيفية الوسيطة أو الشبه نشطة وتجسيما لدليل إجراءات التحويل عمدت مصلحة الأرشيف والوسائل العامة منذ بداية شهر جانفي 2016 إلى تحويل أرشيف بعض المصالح المركزية ومنها مصلحة المحاسبة، مكتب الضبط المركزي والخزينة وستستكمل عمليات تحويل وثائق بقية المصالح ووحدات الإنتاج وفقا للبرنامج التالية إذا التزمت هذه المصالح بإعداد رصيدها الوثائقي وفقا لمنهجية عمل واضحة ومنها تنظيم الوثائق حسب القائمة الإسمية، ترقيم الحافظات وتعريفها، تعميم جداول التحويل في الغرض.

2- تحويل كل الوثائق الإدارية للشركة منذ تأسيسها من مخزن الحفظ القديم بضیعة المریسة إلى مخزن الحفظ ببرج السدرية:

في غياب إمكانية تشييد مخزن خاص لحفظ الأرشيف نظرا للكلفة الباهظة من جهة ولتواضع الرصيد الأرشيفي للمؤسسة، تم اللجوء إلى تهيئة مقر ثاني واقتناء رفوف حديدية ذات جودة عالية تم تركيزها بالمحل إضافة إلى أشغال حماية السقف بلوحات عازلة هذا توصلت عمليات تحويل الأرشيف الوسيط بالمحل الجديد، وقد تم استكمال تحويل كل الوثائق الإدارية بمركز الحفظ بالمريسة في موفى شهر أكتوبر 2016.

3- متابعة ملف استرجاع وثائق أصلية من مخزن الحفظ إلى المصالح المعنية الداخلية والخارجية: تطلب هذا العمل التنقل إلى مركز حفظ الأرشيف الوسيط ببرج السدرية لأكثر من مرة لإعادة الوثائق إلى مكان حفظها بعد الانتهاء من استعمالها لأغراض إدارية كوصل تسجيل عقد ضیعة بوربيع في سنة 2011 أو أغراض فنية وتقنية كمخططات بناء مفقس البيض ومخطط شبكة الماء داخله وفواتير.

4- متابعة بعض الملفات القانونية والنزاعات:

بتكليف من الإدارة العامة في عديد المناسبات تحرص مصلحة الأرشيف والوسائل العامة على استكمال متابعة بعض الملفات القانونية والنزاعات العالقة ومنها البناءات الفوضوية المحيطة بالمقر الاجتماعي للشركة والمفقس، تسلل بعض الرعايا للضیعات التابعة للشركة وما له من أخطار صحية على تربية أمهات الدجاج، ملف الشغب بالعقار الدولي بوربيع وذلك بالتنسيق والمتابعة مع الهياكل المختصة من بلدية وحرس وطني.

5- متابعة ملف تعشيب ضیعة بوربيع.

6- متابعة ملف رخصة بناء مركب ضیعة بوربيع مع الأطراف المتدخلة في الموضوع.

7- انجاز الدراسة الجيوتقنية لمركب بوربيع ابتداء من إعداد الاستشارة الفنية إلى حين تقديم التقرير النهائي.

8- انجاز الدراسة الخاصة باستكشاف نوعية المياه الجوفية لضیعة بوربيع وضیعة المریسة.

9- متابعة جلسات العمل مع الشركة التونسية للكهرباء والغاز بخصوص مد قنوات الغاز الطبيعي المارة بضیعة بوربيع.

10- متابعة ملف المقاربة الدورية للاستعمال السيارات والعربات الإدارية:

تعتمد أساسا على المقاربة بين الأذون بالمأموريات المرسله من مركب برج السدرية، أين تتواجد أغلب الشاحنات والسيارات، في اليوم الموالي لتاريخ إرسال العربة ومقارنتها مع المعطيات المسجلة بمنظومة التتبع عن بعد. ثم رفع تقارير في الغرض للإدارة العامة ورغم نجاعتها تبقى هذه المقاربة رهينة واعي جماعي من كافة سائقي العربات والسيارات الإدارية.

11- تعويض قابض الشركة عند كل طلب من الإدارة العامة وكلما اقتضت الحاجة.

12- متابعة عمليات الصيانة الدورية لموزع الهاتف والهواتف الداخلية لجميع المصالح:

تقوم مصلحة الأرشيف والوسائل العامة بأعمال الصيانة الدورية ومنها: صيانة الشبكة الداخلية، معالجة الانعرجات الواردة على المصلحة سواء كانت من المصالح الداخلية للشركة والتي تخص أرقام المناداة الداخلية أو أرقام الهواتف المباشرة أو الواردة من الحرفاء والمزودين. هذا إضافة إلى عمليات التحيين والتخزين الدورية للمنظومة بطلب من الإدارة العامة أو مختلف المصالح وذلك باستعمال نظام التحكم L'Office Management Console. إلى جانب ذلك فإن المصلحة تقوم بمراقبة عدد ومدة المكالمات الصادرة من فترة إلى أخرى أو عند كل طلب من الإدارة العامة باعتماد المقاربة بين فواتير الاستهلاك المرسله من المزود وفاتورة الاستهلاك الداخلية لكل هاتف داخلي بعد استخراجها من قاعدة البيانات للمنظومة Taxation.

13- متابعة ملف تركيز منبه ضد السرقة للإدارة المركزية وذلك بإعداد الاستشارة الفنية إلى حين تركيبه وتشغيله.

14- متابعة ملف جرد المباني، المساكن الإدارية ووسائل النقل بعنوان سنة 2016 وارسال كل البيانات في الغرض إلى المصالح المعنية بوزارة الفلاحة ووزارة أملاك الدولة والشؤون العقارية:

طبقا لمقتضيات الأمر عدد 2197 لسنة 2002 المؤرخ في 7 أكتوبر 2002 والمتعلق بكيفية ممارسة الإشراف على المنشآت العمومية، تقوم مصلحة الأرشيف والوسائل العامة بعملية متابعة وجرد المباني والمساكن الإدارية التابعة للشركة التونسية للدواجن والمتواجدة بكل من المقر الاجتماعي للشركة، مركب برج السدرية وضيعة المريسة وجميع وحدات الإنتاج من مكاتب إدارية، مداجن، مفاقس، مخازن، ورشات صيانة وغيرها وكذلك أسطول النقل الذي يشمل العربات والجرارات الفلاحية، الشاحنات والسيارات الإدارية ويتم تعميم جداول متابعة في الغرض في نهاية كل سنة وإرسالها إلى المصالح المختصة بسلطة الإشراف لتحين قاعدة البيانات التابعة لها وإلي الإدارة العامة لضبط الأملاك العمومية بوزارة أملاك الدولة والشؤون العقارية.

15- المشاركة في أعمال لجنة فتح وفرز العروض الخاصة بالبيوعات.

الملاحق