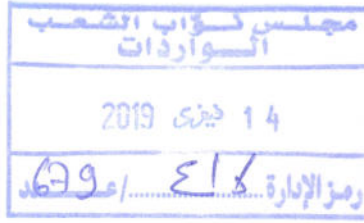




الجمهورية التونسية
مجلس نواب الشعب



النائب ياسين العياري
عضو لجنة التونسيين بالخارج
عضو لجنة الحقوق والحريات والعلاقات الخارجية
عضو لجنة الصداقة البرلمانية التونسية الألمانية

المراسلة رقم 183 / 2019

تونس في 13 فيفري 2019

إلى السيد رئيس مجلس نواب الشعب

سؤال كتابي إلى السيد وزير الصحة على معنى الفصلين 96 من الدستور و 145 من النظام الداخلي لمجلس نواب الشعب.

الموضوع: حول تأخر بداية أشغال مستشفيات صنف "ب" بمدينة الجم وسببية

سيدي الوزير، سلاما واحتراما،

صدر الأمر رئاسي عدد 36 لسنة 2018 مؤرخ في 27 مارس 2018 المتعلق بالمصادقة على اتفاقية القرض المبرمة بتاريخ 27 جويلية 2017 بين حكومة الجمهورية التونسية والصندوق السعودي للتنمية للمساهمة في تمويل مشروع إنشاء وتجهيز مستشفيات صنف "ب" بمدينة الجم وسببية و منذ ذلك التاريخ و الأهالي في انتظار الإنجاز.

الرجاء التفضل بالتوضيح

سيدي الوزير نذكركم بكل لطف، أنكم مطالبون بالإجابة عن الأسئلة الكتابية في أجل أقصاه 10 أيام من تاريخ تسلمكم إياها وذلك طبقا لمقتضيات النظام الداخلي لمجلس نواب الشعب.

في انتظار ردكم، تتبلاوا سيدي الوزير طارق العياري بالتقدير.

ياسين العياري
نائب

المنوان : مجلس نواب الشعب باردو 2000 تونس

موقع الواب : www.yassine-ayari.com

صفحة الفيسبوك : www.facebook.com/yassine.ayari.page.officialle

البريد الإلكتروني : yassine.ayari@arp.tn

الجوال : +216 23 190 900

+49 152 10 83 03 07

تونس، في 17 أبريل 2019

ص 2019 - 010097

من وزيرة الصحة بالنيابة

إلى

السيد النائب ياسين العياري

الموضوع: إجابة على (04) أسئلة كتابية

المرجع: مراسلاتكم الموجهة للسيد رئيس مجلس نواب الشعب تحت عدد 667
وعدد 679 وعدد 679 وعدد 680 وعدد 691 بتاريخ 14 فيفري 2019.

وبعد،

تبعاً لمراسلاتكم المشار إليها بالمرجع أعلاه والتي تقدمتم من خلالها بأربعة (04) أسئلة

كتابية، يشرفني إفادتكم بما يلي:

1. الإجابة حول إنجاز مستشفى جهوي بالجم بولاية المهدية:

تجدون طيّ هذا نسخة ورقية من دراسة مشروع بناء مستشفى جهوي صنف "ب" بالجم بولاية المهدية ونسخة من الرسم العقاري للأرض المزمع إنجاز المستشفى عليها، كنتم قد تفضلتم بطلبها.

2. الإجابة حول تأخر بداية أشغال مستشفيات صنف "ب" بمدينتي الجم وسببية:

بالنسبة لتقدّم الدراسات لكلا المستشفيات الجهويين صنف "ب" تم تقديم طلب العروض بتاريخ

2019/02/19 وتمّ تحديد آخر أجل لتقديم العروض حسب شروط الممول في 2019/04/19.

وتتمّ تمديد طلب العروض بطلب من العارضين السعوديين وبموافقة الممول إلى غاية

2019/05/20.

3. الإجابة حول حالة المستشفى الجهوي بتوزر:

تقدر الميزانية المرصودة لاقتناء التجهيزات الطبية بالمستشفى الجهوي بتوزر خلال سنة 2019 بـ 1.2 م. د.، وتمثل هذه التجهيزات الطبية في:

- 02 آلات الكشف بالصدى
 - 03 طاولة عمليات جراحية
 - 04 آلات صدمات القلب
 - آلة متحركة للتصوير بالأشعة
 - جهاز التصوير بالأشعة في قاعة العمليات
 - آلة تعقيم قاعات العمليات
 - colonne de coeliocirurgicale
 - colonne d'arthroscopie
- أما بالنسبة للإطار الطبي، فيوجد حالياً بالمستشفى الجهوي بتوزر: 22 طبيباً عاماً و15 طبيباً اختصاصاً موزعين كالتالي:

- 02 جراحة المجاري البولية
- 03 جراحة عامة
- 02 طب الأطفال
- 01 طب النساء و التوليد
- 02 القلب و الشرايين
- 01 جراحة العظام
- 01 الإنعاش الطبي
- 01 طب الأذن والأنف والحنجرة
- 01 الطب النفساني
- 01 جراحة الأمراض الصدرية

هذا، وتجدر الإشارة أنه تم إرساء برنامج دعم طب الاختصاص بالجهة منذ سنة 2016 في الاختصاصات التالية: التخدير والإنعاش، الجراحة العامة، طب الأطفال،

القلب والشرايين، جراحة العظام، الإنعاش الطبي، طب النساء والتوليد والتصوير الطبي.
وعليه، بلغت نسبة التغطية بأطباء الاختصاص بالمستشفى الجهوي بتوزر 96%.

4. الإجابة حول تردّي مردودية خدمات المستشفى الجهوي بجرجيس:

تولّت التفقدية الطبية بوزارة الصحة فتح تحقيق بخصوص الأخطاء الطبية بالمستشفى الجهوي

بجرجيس.

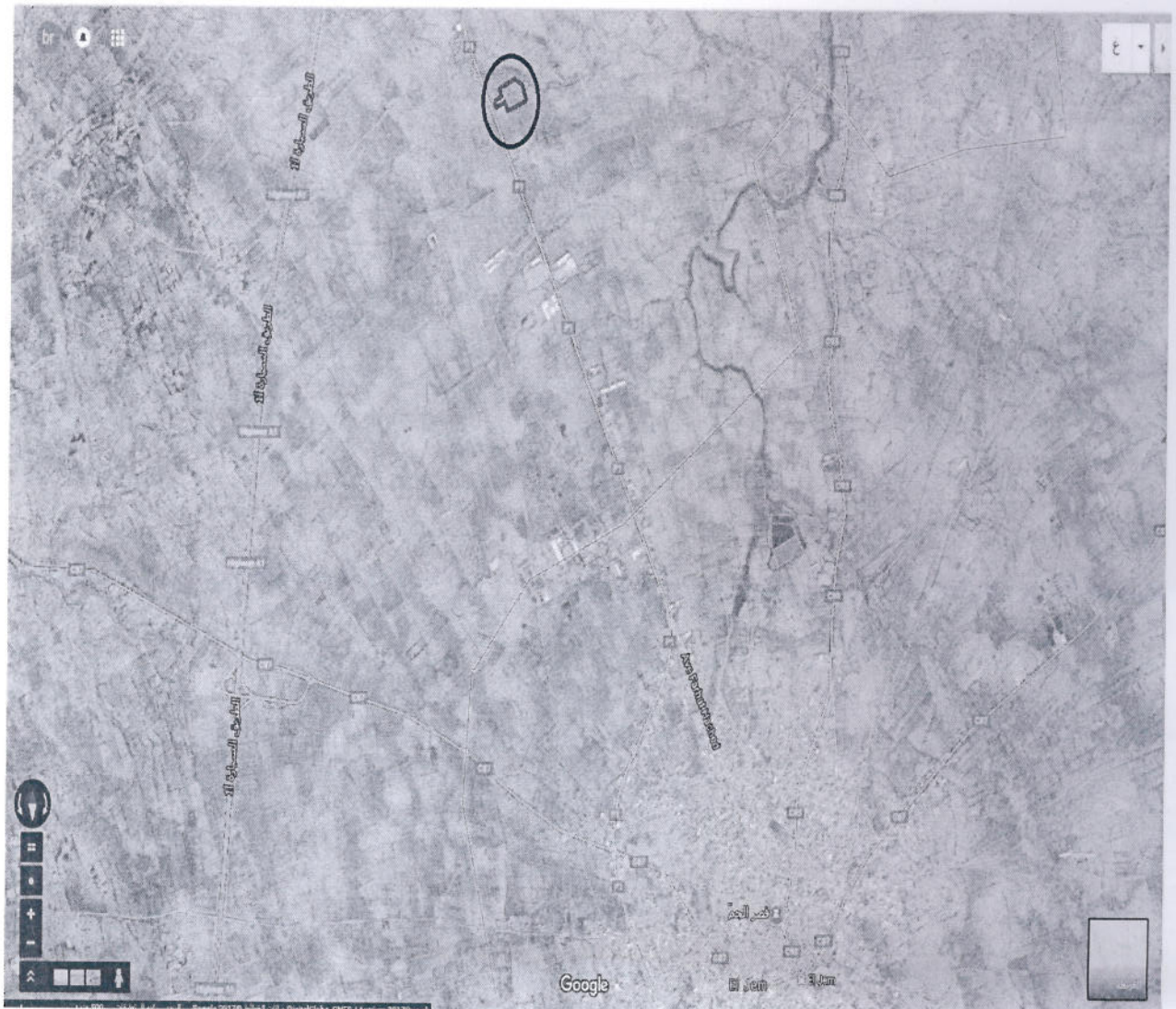
هذا، وتجدر الإشارة إلى أنّ وزارة الصحة تعتزم اتّخاذ الإجراءات اللازمة وفق ما ستفضي إليه

تقارير اللجنة المختصة إبّان إتمام التفقد الطبي المنجز في الغرض.

والسلام.

الرجة الصحية بالنيابة
الرئيسة سنية بن الشيخ

• تمركز أرض المشروع بالنسبة لمدينة الجم



6 - المساحة : 4.3 هكتار

7 - الرفع التوبوغرافي :

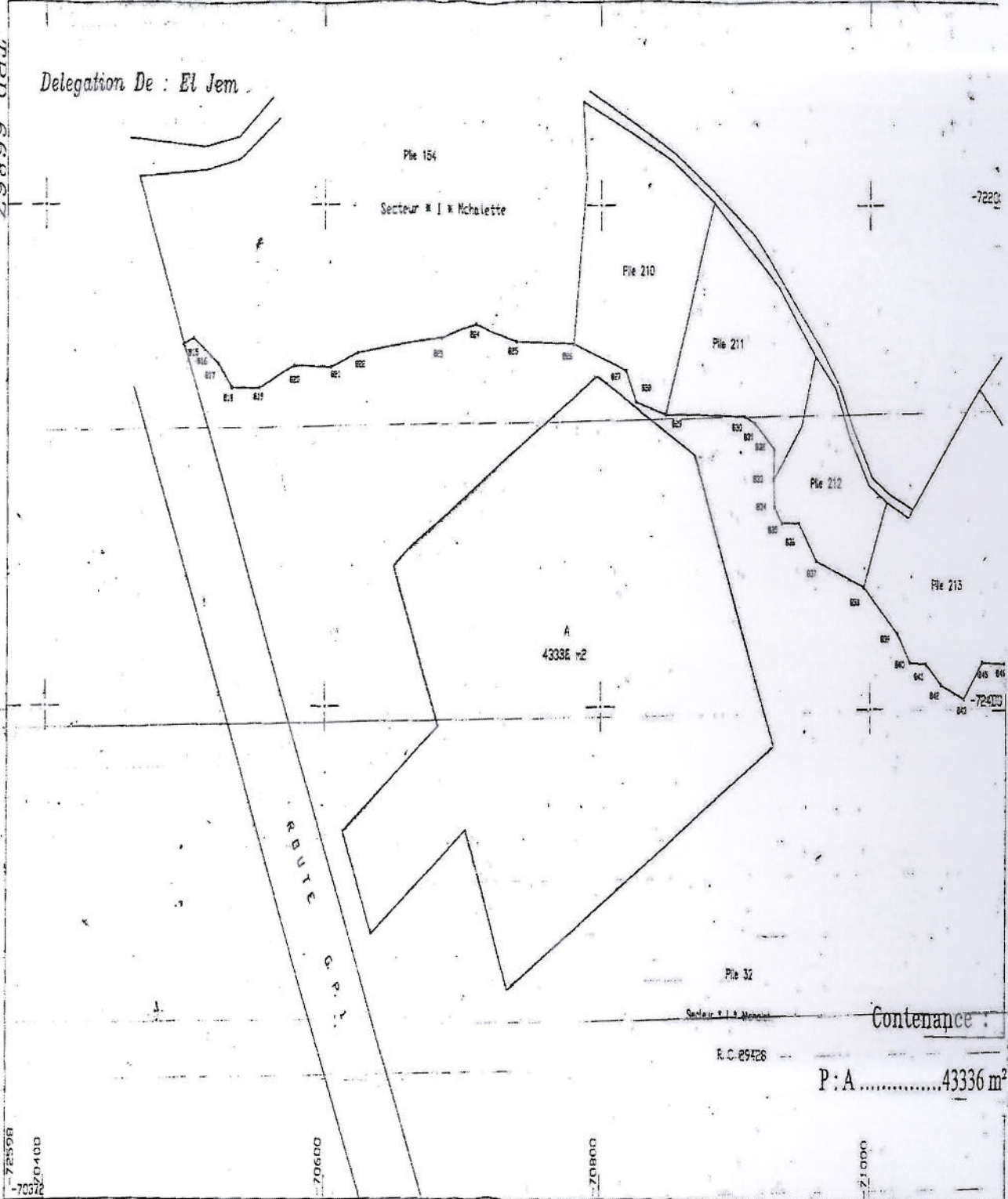
D'Hopital A El JEM

NORD

MINISTRE DE L'AGRICULTURE
OFFICE DE LA TOPOGRAPHIE ET DU CADASTRE

Delegation De : El Jem

PPD 66867



Contenance :

P : A 43336 m²

- Limite de la propriété
- - - - - Signe de mitoyenneté
- x Borne et signe de la limite
- Limite de revendication

reproduction interdite

ECHELLE 1:2000

Mahdia le: 1 FEV 2014

P/le Président Directeur General

TAIEB ABDELMAJID

8 - مكونات المشروع :

- بهو استقبال
- العيادات الخارجية:
- الطب العام
- الجراحة
- طب الأطفال
- أمراض الأنف والأذن و الحنجرة
- أمراض العيون
- أمراض الأسنان
- مخابر (التحليل الطبي) و بنك الدم
- الأشعة (4 قاعات + قاعة مفراس)
- الصيدلية
- جناح للعمليات (3 قاعات : ISO5 01 + ISO7 02) مع قاعة 03 سرير
- التعقيم المركزي
- قسم للتخدير و الإنعاش (6 سريرا)
- الإستعجالي والإسعاف الطبي (6 أسرة)
- مستشفى نهاري (10 أسرة)
- القطب الطبي:
- الطب الباطني : 30 سريرا
- الجراحة العامة : 20 سريرا
- طب النساء والتوليد : 20 سريرا بما في ذلك قاعة عمليات ISO7 وقاعة توليد
- طب الأطفال : 10 سريرا
- الإدارة
- المحلات الفنية
- المطبخ
- المغسلة
- غرفة الأموات و قسم التشريح

9. CONCLUSION GENERALE:

Dans le cadre du projet de construction d'un hôpital régional catégorie B à El Jem - MAHDIA, la DREHAT de MAHDIA, et en se basant sur les éléments présentés ci-dessus et les caractéristiques du projet, nous recommandons ce qui suit :

- ✓ Un système de fondation superficielle sur semelle isolée.
- ✓ L'encastrement minimal sera pris à partir de -2,0m/TN actuel, tout en dépassant la couche argileuse de surface de couleur grisâtre soit son épaisseur. Lors de l'excavation, cet encastrement sera confirmé.
- ✓ la contrainte admissible du sol sera égale à 0.30 MPa (équivalent à 30 tonnes /m²). Sous réserve de validation par les calculs de stabilité du tour à projeter, sous l'effet du vent.
- ✓ Sous réserve du respect des conditions énoncées dans le présent document ($B \leq 3.0m$ pour les fondations superficielles) et moyennant une exécution soignée des fouilles, les tassements théoriques absolus ne dépasseront pas 1.0 cm.
- ✓ Au moment de la réalisation des sondages pressiométrique et carotté (Avril 2015), la nappe d'eau n'a pas été détectée tout au long des colonnes investiguées.
- ✓ La teneur en sulfate mesurée sur un échantillon solide prélevé en surface a donné une valeur maximale de l'ordre de 1,15%. ce qui prouve que le sol est classé moyennement agressif de degré d'agressivité XA2.
NB : Ces recommandations sont à titre indicatif, l'ingénieur conseil est conçu de déterminer le choix du ciment suivant les règlements de calcul du projet. (Voir tableau en annexe : extrait de la norme P18-011).

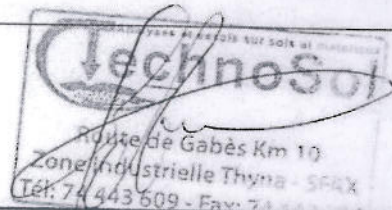
Stratigraphie :

La séquence stratigraphique est marquée essentiellement par une hétérogénéité globale tout au long des colonnes investiguées. En effet, on peut diviser la stratigraphie du terrain étudié en trois horizons illustrés comme suit de plus récent vers le plus ancien :

- Horizon C0 : formée par une couche d'argile grisâtre d'une épaisseur de l'ordre de 1,5 m
- Horizon C1 : formée par une couche de silt argileux beige à jaunâtre d'une épaisseur de l'ordre de 8,5 m
- Horizon C2 : formée par une couche de silt argileux beige à rougeâtre jusqu'à 15m de profondeur.

Il est à noter que toute campagne d'investigations géotechniques comporte un nombre limité de sondages et essais qui ne permettront jamais de lever toutes les incertitudes inhérentes à l'investigation.

En conséquence, et conformément au contenu de la mission G12 défini par la norme NFP 94-500, les conclusions géotechniques qui reposent sur ces investigations ne peuvent conduire à traiter le calcul des fondations sans prise de risque, compte tenu d'hétérogénéités toujours possibles (naturelles ou du fait de l'homme) et des aléas d'exécution pouvant survenir lors de la découverte des terrains d'assise. De ce fait, lors des travaux, si une discordance avec les résultats de ce rapport a été constatée, l'entrepreneur est appelé à attirer l'attention du géotechnicien ou du bureau d'étude pour signaler cette discordance. Nous restons à la disposition du maître de l'ouvrage pour effectuer les missions de type étude géotechnique d'avant projet, étude géotechnique de projet, étude et suivi géotechnique d'exécution, supervision géotechnique d'exécution, suivant la « classification des missions types d'ingénierie géotechnique ».



10 تقديرات كلفة الربط مع مختلف الشبكات العمومية :

العملية	الشركة المعنية	الكلفة أذ
الربط مع شبكة الكهرباء	الشركة التونسية للكهرباء و الغاز	70
الربط مع شبكة الغاز	الشركة التونسية للكهرباء و الغاز	غير متوفر و سيتم اعتماد طاقة بديلة
الربط مع شبكة الماء	الشركة التونسية لتوزيع المياه	2.7
الربط مع شبكة التطهير	الديوان الوطني للتطهير	101
الربط مع الألياف البصرية	تونس للاتصالات	14

11 تقديرات كلفة المشروع :

الكلفة (دينار) مع الاداءات 18%	الكلفة (دينار) بدون الاداءات	الاثمان الفردية (دينار) مع اق م	الاثمان الفردية (دينار) دون اق م	الأقساط
12 562 800	10,382,034	1200	1017	الهندسة المدنية
1 046 900	865,169	100	85	الطرق و الشبكات المختلفة
2 093 800	1,730,339	200	169	الكهرباء
523 450	432,585	50	42	صوت معطيات و صورة
523 450	432,585	50	42	التجهيز الصحي
523 450	432,585	50	42	التسخين
2 617 250	2,162,924	250	212	التكييف
523 450	432,585	50	42	الحماية من الحرائق
366 415	302,809	35	30	التهبئة الخارجية
500 000	338,983	***	***	المصاعد
500 000	381,356	***	***	المطبخ المغسلة و غرفة الاموات
1 800 000	1,271,186	***	***	التجهيزات الطبية الثابتة
100 000	84,746	***	***	تأهيل و مراقبة للفضاءات المتقنة حسب معيار NFS90-351
23 580 965	19,249,886			مجموع كلفة -1-
707 429	577,497	3%	3%	التحسينات الطاقية
100 000	84,746	***	***	الطاقات المتجددة
24 388 394	19,912,128			مجموع كلفة -2-
1 219 420	995,606	5%	5%	النسبة المئوية المسموح بها
25 607 814	20,907,734			مجموع كلفة -3-
1 792 547	1,463,541	7%	7%	مكافآت الدراسات
27 400 361	22,371,276			مجموع كلفة -4-
3 288 043	1,789,702	8%	8%	تقلب الأثمان/السنة 02
30 688 404	24,160,978			مجموع كلفة -5-
306 884	217,449	1%	1%	المراقبة الفنية
30 995 288	24,378,427			مجموع كلفة -6-
309 953	243,784	1%	1%	الضمان العشري
31 305 241	24,622,211			مجموع كلفة -7-
626 105	432,147	2%	2%	المتفرقات و نفقات الربط مع الشبكات المختلفة
31 931 346	24,991,544			مجموع كلفة -8-
13 068 654	12,711,186	***	***	تجهيزات
45 000 000	38,135,593			الكلفة الجمالية