



الشركة الجهوية للنقل لولاية نابل

التقرير السنوي للنشاط

2016



الهاتف : 72 287 000

www.srtgn.com.tn

الفاكس : 72 285 929

الفهرس

2	الصفحة	المقدمة
7	الصفحة	نشاط الاستغلال
14	الصفحة	التصرف في الاسطول
18	الصفحة	نشاط الورشات و التحكم في الطاقة
23	الصفحة	التصرف في الموارد البشرية
29	الصفحة	الحوادث و التكوين و الرسكلة
33	الصفحة	النشاط المالي

المقدمة

تقديم الشركة

1- حوصلة القانون الاساسي للشركة :

- الاسم : الشركة الجهوية للنقل لولاية نابل
- المقر الاجتماعي : 144 شارع الحبيب ثامر - نابل
- رأس المال : 3000.000 دينار
- تاريخ تأسيس الشركة : 22 جويلية 1961
- الصيغة القانونية : منشأة عمومية ذات صيغة صناعية و تجارية
- هيكل رأس المال الى غاية 2016/12/31

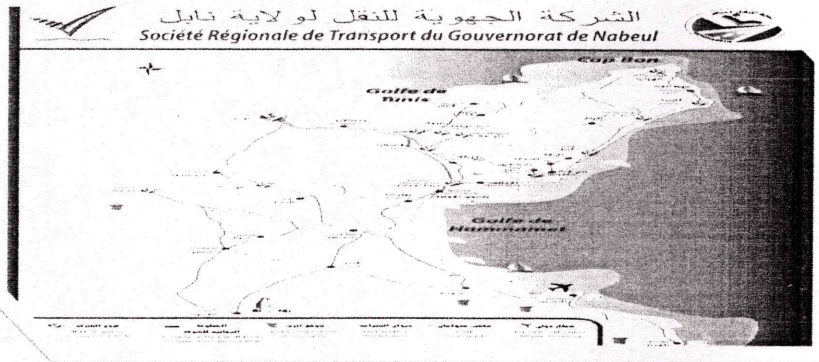
النسبة في رأس المال (%)	المبلغ (بالدينار)	عدد الاسهم	المساهمون
12	360.000	72.000	مجلس الولاية
5	150.000	30.000	بلدية نابل
5	150.000	30.000	بلدية الحمامات
5	150.000	30.000	بلدية قرية
5	150.000	30.000	بلدية قرمبالية
5	150.000	30.000	بلدية منزل تميم
4	120.000	24.000	بلدية دار شعبان الفهري
3	90.000	18.000	بلدية قليبية
3	90.000	18.000	بلدية منزل بوزلفة
2,5	75.000	15.000	بلدية بني خلاد
2	60.000	12.000	بلدية بني خيار
1,5	45.000	9.000	بلدية سليمان
47	1410.000	282.000	الخواص
100	3.000.000	600.000	الجملة

2- التوزيع الجغرافي للنشاط : ولايتي نابل وزغوان

*الفروع : 13

- نابل : شارع الحبيب ثامر (الأوحاش) - نابل
 - قرربة : شارع الحبيب بورقيبة - قرربة
 - منزل تميم : شارع فرحات حشاد (طريق قليبية) - منزل تميم
 - قليبية : شارع علي البلهوان - قليبية
 - الهوارية : شارع الحبيب بورقيبة - الهوارية
 - سليمان : شارع الجمهورية - سليمان
 - منزل بوزلفة : شارع الحبيب بورقيبة - منزل بوزلفة
 - بني خلاد : شارع الحبيب بورقيبة - بني خلاد
 - قرمبالية : طريق بني خلاد - قرمبالية
 - الحمامات : شارع محمد الخامس (منارة الحمامات) - الحمامات
 - زغوان : المنطقة الصناعية - زغوان
 - الفحص : طريق كدوة الشعير - الفحص
 - تونس : محطة النقل البري بباب عليوة - تونس
- * ورشات الصيانة**

- قرمبالية : طريق بني خلاد - قرمبالية
- نابل : شارع الحبيب ثامر - نابل
- منزل تميم : شارع فرحات حشاد (طريق قليبية) - منزل تميم
- زغوان : المنطقة الصناعية - زغوان



3- تركيبة مجلس الإدارة

الرئيس المدير العام	: مقعد
وزارة المالية	: مقعد
وزارة النقل	: مقعد
المجلس الجهوي لولاية نابل	: مقعد
4 بلديات	: 4 مقاعد
الخواص	: 4 مقاعد

الجملة : 12 مقعدا

- البلديات هي: منزل تميم، قليبية، بني خلاد و سليمان
علما أن المجلس يحضره ممثلان عن الإدارتين الجهويتين للنقل البري بنابل وزغوان
بترخيص من وزارة الإشراف.
خلال سنة 2016 اجتمع مجلس إدارة الشركة 6 مرّات و ذلك أيام: 28 جانفي
2016، 21 أفريل، 2016، 21 جوان، 2016، 29 سبتمبر، 2016، 1 نوفمبر 2016
و 29 ديسمبر 2016 .
- مراقب الدولة: السيد قيس حمدي تم تعيينه بقرار من الوزارة الأولى بتاريخ
18 فيفري 2013.
- مراقبة الحسابات و التدقيق و التنظيم : مكتب سمير بن جمعة
تاريخ التعيين كان يوم 21 جويلية 2016 لتدقيق حسابات الشركة خلال السنوات
المحاسبية 2016-2017-2018.

4- أهم الأحداث التي وقعت في الفترة الممتدة بين 31 ديسمبر 2016 و تاريخ إعداد هذا التقرير:

- اقتناء 15 حافلة إلى غاية شهر أوت 2017 منها 6 حافلات مكيفة.
- متابعة برنامج انتدابات سنتي 2015 و 2016 حيث أنهت الشركة الامتحانات المجراة في اطار المناظرات الخارجية لانتداب أعوان قصد سد الشغورات بالشركة في الخطط التالية:
- سائق قابض(60)،ملحق إدارة اختصاص تصرف(1)، ملحق إدارة اختصاص نقل و لوجستيك(1)، ملحق إدارة اختصاص إعلامية(1)،حارس درجة أولى (7)،عون يدوي إختصاص تنظيف(5)،عون يدوي إختصاص تزود بالوقود (2)،عامل مؤهل اختصاص ميكانيك(2)،عامل اختصاص ميكانيك (1)،عامل اختصاص إصلاح الإطارات المطاطية و تعديل العجلات(1)،عامل اختصاص سمكري هياكل السيارات(1).
- المصادقة على ثلاثة مراحل من مشروع النظام المعلوماتي إلى غاية شهر جوان 2016 من بين خمسة مراحل و الشركة منكببة حاليا على المرحلة الرابعة حيث بلغت نسبة الإنجاز 20% .

نشاط الاستغلال

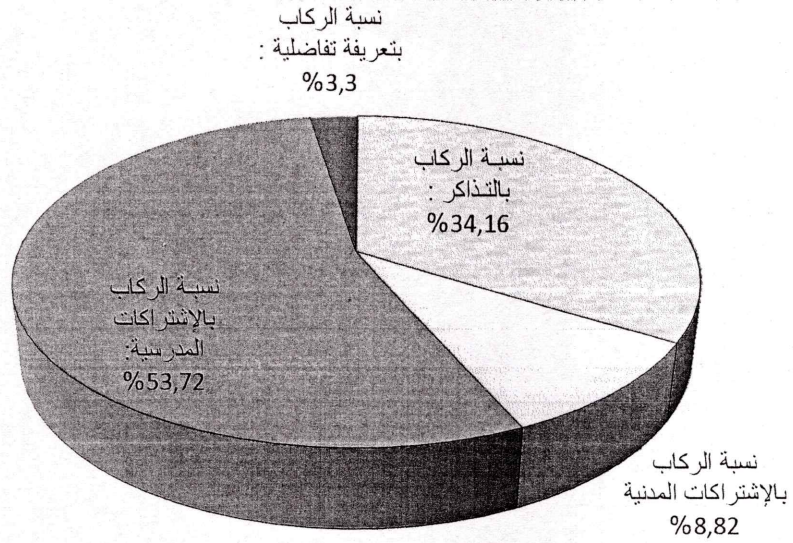
جدول تطور عدد المسافرين

(ألف راكب)

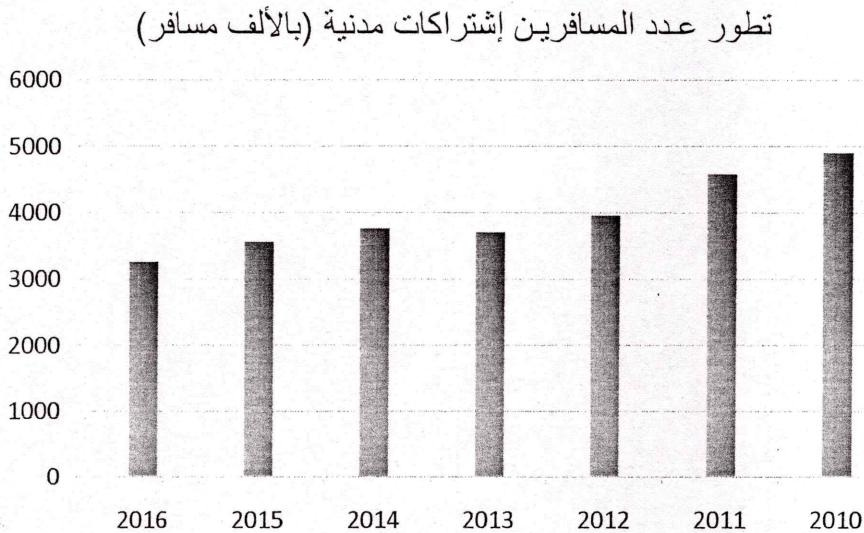
الفارق 2015/ 2016	2016	2015	2014	2013	2012	2010	المعطيات
							<u>مسافرون بالتذاكر</u>
-0,23%	6.365	6.380	6.570	6.181	6.314	6.769	- خطوط جهوية وحضرية (باعتبار المسافرين عن وزارات المالية و الداخلية و العدل)
+3,8%	6.272	6.038	6.033	5.612	6.066	6.307	- خطوط بين المدن
+1,76%	12.637	12.418	12.603	11.793	12.380	13.076	• جملة المسافرين بالتذاكر
-8,49%	3.264	3.567	3.772	3.717	3.974	4.919	مسافرون باشتراكات مدنية (شهرية و سنوية)
-0,52%	15.901	15.985	16.375	15.510	16.354	17.995	• جملة المسافرين العاديين
-0,49%	19.872	19.970	19.960	19.971	19.533	21.141	مسافرون باشتراكات مدرسية و جامعية
+22,6%	1.220	995	543	560	600	1.398	مسافرون بتعرفة تفضيلية (مجانين، بتعرفة منخفضة، أعوان وزارة الدفاع الوطني)
+0,11%	36.993	36.950	36.878	36.041	36.487	40.534	المجموع

الفارق 2015/ 2016	2016	2015	2014	2013	2012	2010	
-0,48%	30.145	30.290	30.280	30.296	29.632	32.070	معدل عدد الاشتراكات المدرسية السداسية
-8,7%	5.362	5.873	6.218	6.130	6.548	8.100	معدل عدد الاشتراكات المدنية الشهرية

توزيع المسافرين المنقولين سنة 2016



خلال سنة 2016 سجلنا زيادة طفيفة للمسافرين مقارنة بسنة 2015 (+0,11%) وذلك بالرغم من الزيادة الملحوظة في عدد الركاب على الخطوط بين المدن بـ 234 ألف راكب أي بنسبة 3,8% غير أن صنف الركاب بالإشتراكات المدنية لازال في تراجع مستمر حيث بلغ معدل النقص السنوي 7,88% خلال الفترة (2016-2010). نلاحظ تطورا هاما بنسبة 22,6% لصنف المسافرين بتعريف تفاضلية و الذي يضم أعوان وزارة الدفاع، عائلات شهداء و جرحى الثورة و ركاب بتعريف مختلفة.



جدول تطور المسافات المقطوعة

(بالألف كلم)

المعطيات	2010	2012	2013	2014	2015	2016	الفرق 2015/ 2016
خطوط النقل الجهوي والحضري	7.682	7.483	7.021	6.944	6.706	6.747	+0,6%
خطوط النقل بين المدن	9.948	9.568	9.055	8.854	8.828	9.192	+4,12%
الجملة	17.630	17.051	16.076	15.798	15.534	15.939	+2,6%
النقل العرضي	1.913	1.623	1.368	1.369	1.156	1.193	+3,2%
المجموع	19.543	18.674	17.444	17.167	16.690	17.132	+2,65%

تطورت المسافة المقطوعة بنسبة 2,65% مقارنة مع ما أنجز خلال سنة 2015 نتيجة تطور المسافات المقطوعة على الخطوط بين النقل بين المدن حيث كانت الزيادة في حدود 4,12% بعدما كانت في تراجع مستمر منذ سنة 2010 .

مع العلم أن الشركة قامت بإحداث خطين جديدين خلال سنة 2016 ، الخط 421 "فرتونة - قرية - نابل- الحي الجامعي" في مارس 2016 و الخط 402 "قرية - تونس مكيف" في جويلية 2016.

جدول تطور مداخيل نقل المسافرين

(بالآلف دينار)

الفارق 2015/ 2016	2016	2015	2014	2013	2012	2010	المعطيات
							<u>مداخيل التذاكر</u>
-0,48%	3.280	3.296	3.447	3.144	3.236	4.116	مداخيل خطوط النقل الجهوي و الحضري
-	1.014	1.014	1.079	954	1.014	-	مداخيل تنقل أعوان وزارات المالية و الداخلية و العدل عن النقل الحضري
-0,37%	4.294	4.310	4.526	4.098	4.250	4.116	مجموع مداخيل النقل الحضري و الجهوي
-0,59%	10.330	10.392	10.153	9.460	9.734	11.167	مداخيل خطوط النقل بين المدن
+21,2%	2.490	2.054	2.197	2.393	2.945	-	مداخيل تنقل أعوان وزارات المالية و الداخلية والدفاع والعدل عن النقل بين المدن
+3%	12.820	12.446	12.350	11.853	12.679	11.167	مجموع مداخيل النقل بين المدن
+2,13%	17.114	16.756	16.876	15.951	16.929	15.283	جملة مداخيل التذاكر
							<u>الخدمات الأخرى</u>
+0,98%	2.257	2.235	2.262	2.266	2.309	2.491	اشتراكات مدرسية
-6,6%	2.605	2.789	2.938	2.881	3.118	3.581	اشتراكات مدنية
+4,57%	2.078	1.987	2.301	2.052	2.092	2.334	نقل عرضي
		8					مداخيل مركز التكوين
+1,17%	24.054	23.775	24.377	23.150	24.448	23.689	المجموع العام

➤ خلال سنة 2016 سجلت مداخيل الإستغلال زيادة بـ 1,17% مقارنة بسنة 2015 شملت خاصة مداخيل النقل بين المدن حيث تطورت هذه الأخيرة بنسبة 3% مقارنة بسنة 2015 مقابل تراجع طفيف بـ 0,37% لمداخيل النقل الحضري و الجهوي . كما تحسنت مداخيل الكراءات بصفة ملحوظة بعد فترة التراجع التي شهدتها في السنوات الفارطة مسجلة بذلك زيادة بـ 4,57% مقارنة بسنة 2015 و هذا يعود الى الزيادة المسجلة في صنف الكراءات بالحاضر بنسبة 30% مقابل 1% زيادة في مداخيل الكراءات التعاقدية .

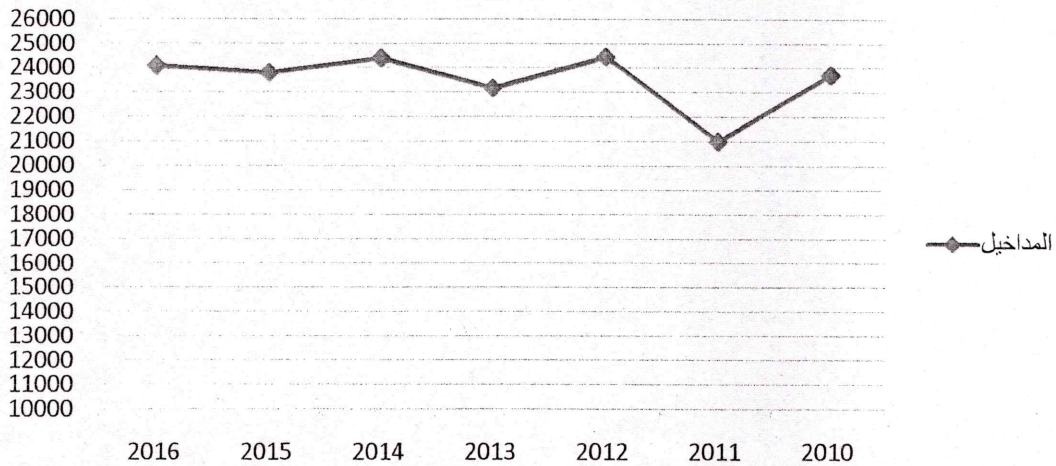
هذا التطور في المداخيل لمسناه خاصة بالنسبة للفروع التالية :

فرع قرية: سجل زيادة بـ 105+ أ.د في مداخيله المدنية أي بنسبة 8,3% مع العلم أنه تم إحداث خطين جديدين في قرية ، خط عادي في مارس 2016 و آخر مكيف في جويلية 2016.

فرع قليبية: سجل زيادة بـ 139+ أ.د في مداخيله المدنية أي بنسبة 6% منها 100 أ.د زيادة في الخط 602 "قليبية تونس مكيف".

➤ فرع الهوارية : تطورت مداخيله المدنية بـ 75 أ.د أي بنسبة 6,96% مقارنة بسنة 2015.

تطور المداخيل في آخر السنة (بالألف دينار)



مؤشرات كلفة و مداخيل الإستغلال للكلم الواحد و للمسافر الواحد

الوحدة : الدينار

النسبة 2016/2015	2016	2015	2014	2010	البيانات
+6,95%	1,200	1,122	1,135	0,742	المداخيل الجمالية باعتبار منحة الاستغلال للمسافر الواحد
+11,75%	0,504	0,451	0,432	0,131	منحة التعويض للمسافر الواحد
+3,72%	0,696	0,671	0,703	0,611	المداخيل الجمالية دون اعتبار منحة الاستغلال للمسافر الواحد
+1,94%	1,363	1,337	1,183	0,816	كلفة المسافر الواحد
+0,15%	-0,667	-0,666	-0,480	-0,205	الخسائر للمسافر الواحد دون إعتبار منحة التعويض
-24,18%	-0,163	-0,215	-0,048	-0,074	الخسائر للمسافر الواحد بإعتبار منحة التعويض
+4,38%	2,592	2,483	2,431	1,522	المداخيل الجمالية باعتبار منحة الاستغلال للكلم الواحد
+9,21%	1,090	0,998	0,924	0,269	منحة التعويض للكلم الواحد: (منحة التعويض/الكلم الجمالية)
+1,14%	1,502	1,485	1,507	1,253	المداخيل الجمالية دون اعتبار منحة الاستغلال للكلم الواحد
-0,57%	2,943	2,960	2,534	1,673	كلفة الكلم الواحد : مجموع الأعباء/ الكلم الجمالية
-2,30%	-1,441	-1,475	-1,027	-0,420	الخسائر للكلم الواحد دون إعتبار منحة التعويض
-26,41%	-0,351	-0,477	-0,103	-0,151	الخسائر للكلم الواحد بإعتبار منحة التعويض :



التصرف في الأسطول

جدول وضعية الأسطول خلال سنة 2016

الجملة		حافلات صغيرة MC		حافلات مكيفة CC		ح م خطوط طويلة AC		ح م نقل حضري AB		ح ع خطوط طويلة SC		ح ع نقل حضري SB		النوعية
		المقاعد المعروضة	العدد	المقاعد المعروضة	العدد	المقاعد المعروضة	العدد	المقاعد المعروضة	العدد	المقاعد المعروضة	العدد	المقاعد المعروضة	العدد	
22.462	274	593	20	2.225	41	1.003	16	11.237	91	2.470	46	4.934	60	العدد /01/01 2016
302	3					67	1	235	2	-	-	-	-	إستغناء
1.438	13							1.020	8			418	5	إقتناء
														تغيير صنف
23.598	284	593	20	2.225	41	936	15	12.022	97	2.470	46	5.352	65	العدد /12/31 2016

➤ تم اقتناء 13 حافلة خلال سنة 2016 تتوزع كالاتي :

الفرع	نايل	فحص	سليمان	منزل تعيم	قربة	قليبية	زغوان	الحممامات	الهورية	قرمبالية	م.بو.زلفة	بني خلد	الجملة
الحافلات	3	1	-	1	1	1	2	1	1	1	-	1	13

وتجدر الإشارة إلى أن 13 حافلة المقتناة تنقسم إلى 5 حافلات جديدة و 8 حافلات مستعملة

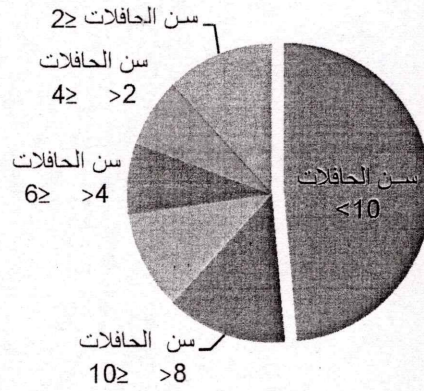
*بالنسبة للحافلات الجديدة تم استلام 5 حافلات مزدوجة نقل حضري متخلفة عن ميزانية سنة 2014 و موزعة بين 3 تجديد و 2 توسيع.

*بالنسبة للحافلات المستعملة تم استلام 8 حافلات خلال شهر أكتوبر 2016 في إطار التوسيع موزعة بين 5 حافلات عادية نقل حضري و 3 حافلات مزدوجة نقل حضري .

جدول تبويب الأسطول حسب السن لسنة 2016

معدل السن	عدد الحافلات	السن						نوعية الحافلة
		س < 10	س > 8	س > 6	س > 4	س > 2	س ≥ 2	
س 8 ش 10	65	26	10	5	7		17	ح ع نقل حضري SB
سنة 13	46	31	5	5			5	ح ع خطوط طويلة SC
س 9 ش 11	97	51	11	12	8	7	8	ح م نقل حضري AB
س 2 ش 9	15	6	2		7			ح م خطوط طويلة AC
س 2 ش 9	41	17	5	3		12	4	ح مكبنة CC
س 1 ش 10	20	7	5	6		2		حافلة صغيرة MC
								مجموع
س 1 ش 11	284	138	38	31	22	21	34	النسبة (%)

عدد الحافلات حسب السن



حافلات عمرها 15 سنة فما فوق	حافلات عمرها 20 سنة و+	حافلات عمرها 19 سنة	حافلات عمرها 18 سنة	حافلات عمرها 17 سنة	حافلات عمرها 16 سنة	حافلات عمرها 15 سنة	حافلات عمرها أقل من 15 سنة	العدد الجملي للحافلات	
17	10	0	1	2	0	4	48	65	ح ع نقل حضري SB
21	2	4	0	9	0	6	25	46	ح ع خطوط طويلة SC
29	16	4	0	4	2	3	68	97	ح م نقل حضري AB
2	0	0	0	0	2	0	13	15	ح م خطوط طويلة AC
13	0	0	1	2	2	8	28	41	ح مكبنة CC
4	0	0	0	0	3	1	16	20	حافلة صغيرة MC
86	28	8	2	17	9	22	198	284	المجموع

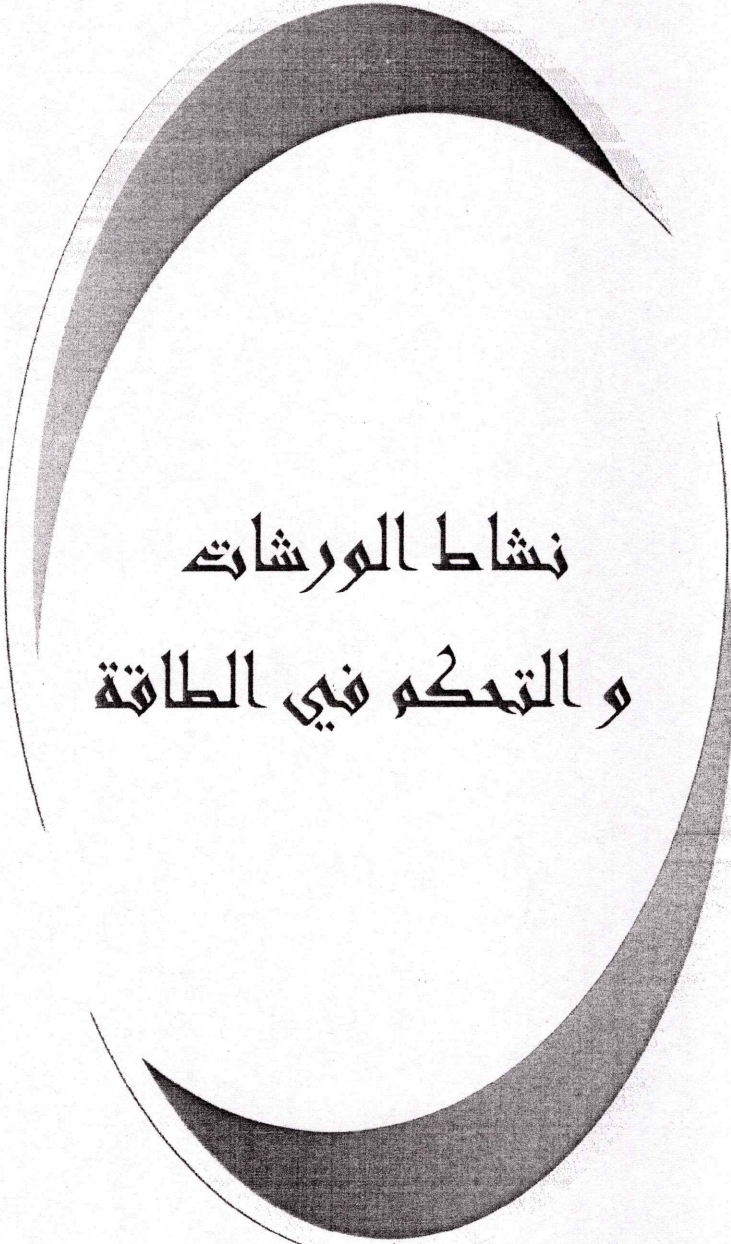
وصل عدد الحافلات التي يبلغ معدل عمرها 15 سنة فما فوق 86 حافلة و هو ما يمثل نسبة 30,3% من مجموع الحافلات منها 28 حافلة يتجاوز معدل عمرها 20 سنة حسب ما يبينه الجدول التالي.

جدول استعمال الأسطول خلال سنة 2016

المجموع أو المعدل	ح. صغيرة MC	حافلات مكيفة CC	ح م خطوط طويلة AC	ح م نقل حضري AB	ح ع خطوط طويلة SC	ح ع نقل حضري SB	الحافلة
							المعطيات
284	20	41	15	97	46	65	- العدد
11 س 1 ش	10 س 1 ش	9 س 2 ش	9 س 2 ش	11 س 9 ش	13 سنة	10 س 8 ش	- معدل سن الأسطول
17.132.771	682.348	4.715.473	942.395	5.159.535	2.429.442	3.203.578	- مسافة الاستغلال المقطوعة
100.437	6.471	14.975	5.550	34.398	16.711	22.332	- عدد أيام العمل الممكنة
63.066	3.161	11.232	3.077	21.815	8.961	14.820	- عدد أيام العمل المنجزة
62,8%	48,9%	75%	55,4%	63,4%	53,6%	66,4%	- نسبة النشاط(%)
15.518	1.160	505	326	6.259	2.789	4.479	- عدد أيام الوقوف التجاري
15,5%	17,9%	3,4%	5,9%	18,2%	16,7%	20,1%	- نسبة البطالة(%)
18.744	1.496	2.522	1.840	5.840	4.090	2.956	- عدد أيام الوقوف الفني
18,7%	23,1%	16,8%	33,2%	17%	24,5%	13,2%	- نسبة الوقوف للصيانة %
3.109	654	716	307	484	871	77	عدد أيام الوقوف الاضطراري
3%	10,1%	4,8%	5,5%	1,4%	5,2%	0,3%	نسبة الوقوف الاضطراري(%)

➤ نلاحظ تراجعاً متواصلاً لنسبة الوقوف الفني منذ سنة 2014 من ذلك أن معدّل النقص السنوي قد بلغ $-8,22\%$ خلال الفترة (2014-2016).

➤ شمل هذا النقص الحافلات المكيفة خاصة حيث مرّت نسبة وقوفها الفني من 23% سنة 2015 الى $16,8\%$ سنة 2016 و نخص بالذكر في هذا الصدد الحافلات المكيفة الراجعة لفرع نابل، فرع زغوان وفرع قليبية في المقابل ارتفعت نسبة الوقوف الفني بالنسبة للحافلات المزدوجة نقل بين المدن التي مرّت من 28% سنة 2015 الى 33% سنة 2016 خاصة بالنسبة للفروع نابل و منزل تميم و قليبية.

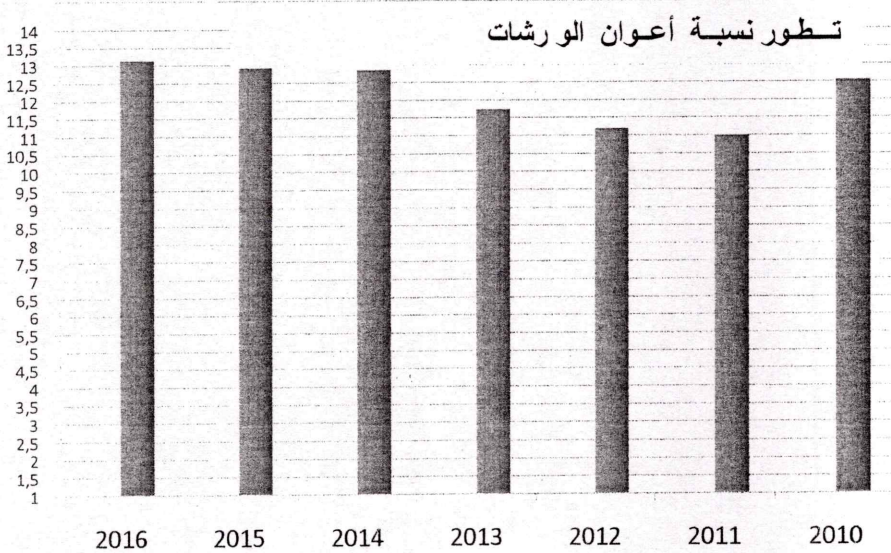


نشاط الورشات
والتحكم في الطاقة

جدول توزيع أعوان الورشات

2016	2015	2014	2013	2012	2010	
842	840	861	840	846	779	مجموع الاعوان
111	109	111	99	95	98	أعوان الورشات
13,18	12,97	12,89	11,78	11,23	12,58	نسبة أعوان الورشات/مجموع الاعوان (%)
أعوان الورشات						
28	28	30	30	30	15	- الإطارات
14	14	13	12	12	25	- أعوان تسيير
69	67	68	57	53	58	- أعوان تنفيذ
111	109	111	99	95	98	مجموع أعوان الورشات
63	66	54	53	55	69	المتدربون
0,390	0,397	0,41	0,37	0,36	0,38	عدد أعوان الورشات لكل حافلة

➤ شهد معدل أعوان الورشات لكل حافلة تراجعاً خلال سنة 2016 من 0,397 عون لكل حافلة خلال سنة 2015 الى 0,390 عون لكل حافلة خلال سنة 2016 و ذلك نتيجة توسيع الأسطول بـ 10 حافلات دون تدعيم صنف الفنيين بانتدابات جديدة.



جدول توزيع التدخلات الفنية حسب أنواع الصيانة 2016

الجملة	إضافة زيت محرك	حافلات تعرضت لحوادث وتخريب	إصلاحات كبرى	النجدة على الطرقات	الصيانة الوقائية	الصيانة العادية	
53.333	3.365	295	189	1.299	25.087	23.098	عدد التدخلات
16.645	3.246	182	143	824	1.724	10.526	عدد الطلبات
191,15	12,06	1,05	0,68	4,65	89,92	82,79	معدل التدخلات / معدل عدد الحافلات
59,66	11,63	0,65	0,51	2,95	6,18	37,73	معدل الطلبات/ معدل عدد الحافلات

خلال سنة 2016 نلاحظ تراجع معدل الطلبات للحافلة الواحدة خاصة بالنسبة للصيانة العادية و النجدة على الطرقات مقارنة بسنة 2015 توازيها زيادة طفيفة لمعدل الطلبات للحافلة الواحدة الخاصة بالصيانة الوقائية (من معدل 6 طلبات سنة 2015 الى معدل 6,18 طلبات سنة 2016) و ذلك في نطاق حرص الشركة على تدعيم الصيانة الوقائية قصد مزيد توفير السلامة و التقليل من الأعطاب على الطريق لضمان جودة الخدمات و تحسين المردودية.

جدول تطور العطب الفني وسط الطريق

2016	2015	2014	2013	2012	2010	السنة
810	1.068	1.166	1.364	926	720	المعطيات
						- عدد العطب الفني وسط الطريق
0,47	0,64	0,67	0,77	0,49	0,36	- معدل العطب الفني في 10.000 كلم

➤ نلاحظ تراجعاً هاماً لمعدل العطب الفني على الطريق مقارنة بسنة 2015 حيث مرّ من 0,64 عطب لكل 10.000 كلم سنة 2015 الى 0,47 عطب لكل 10.000 كلم سنة 2016

➤ ورغم تراجع هذه النسبة إلا أن عدد الأعطاب في 10.000 كلم لا تزال مرتفعة في كلّ من فرع قربة (1,38 عطب لكل 10.000 كلم) و الحمامات (0,99 عطب لكل 10.000 كلم) لتفوق النسبة القصوى المحددة من طرف وزارة النقل و التي تقدر ب عطب واحد كل 10.000 كلم .

- 50% من حافلات فرع قربة تفوق النسبة المحددة و أغلب الأعطاب سجّلت في صفوف الحافلات المزدوجة نقل حضري (AB).

- أمّا بالنسبة لفرع الحمامات، فرغم أن معدل الأعطاب في 10.000 كلم يصل الى 0,99 عطب لكل 10.000 كلم، إلا أن 60% من حافلات هذا الفرع تتعدّى النسبة المحددة .

التحكم فى الطاقة

جدول تطور كلفة الكيلومتر الواحد (بالدينار)

المواد	2010	2012	2013	2014	2015	2016
وقود + زيوت	0,315	0,349	0,400	0,407	0,436	0,407
عجلات	0,022	0,024	0,025	0,026	0,016	0,027
قطع غيار	0,095	0,109	0,127	0,133	0,133	0,153
المجموع	0,432	0,482	0,552	0,566	0,585	0,587

جدول تطور إستهلاك الوقود حسب نوع الحافلات

	2015		2016	
	الكمية (لتر)	لتر/100كلم	الكمية (لتر)	لتر/100كلم
ح.ع نقل حضري	952.769	34,41	909.672	33,38
ح.ع خطوط طويلة	1.080.721	37,97	726.802	37,34
ح.م نقل حضري	2.150.319	47,9	1.864.937	44,54
ح.م خطوط طويلة	670.081	51,03	413.888	50,51
ح.مكيفة	1.497.022	36,88	1.532.763	36,11
ح.صغيرة	141.361	19,91	119.336	20,67
المجموع	6.492.273	40,33	5.567.358	38,39

الوقود:

نلاحظ تراجع معدل الإستهلاك الجملي للوقود بين سنتي 2015 و 2016 ب 1,94 لتر /100كلم ونلاحظ هذا التراجع خاصة بالنسبة للحافلات المزودة نقل حضري بنقص يقدر ب 3,36- لتر /100 كلم و هذا راجع الى اقتناء حافلات جديدة مزدوجة للنقل الحضري (AB) من نوع MAN A 24 خلال شهر فيفري 2016 لتعويض حافلات من نفس الصنف من نوع « VB10M » و « IK 283 » ذات الإستهلاك و العمر المرتفعين بالإضافة لتجديد الأسطول ب 5 حافلات عادية للنقل الحضري (SB) من نوع « MAN RR 8 » خلال شهر نوفمبر 2015 .

و يتجلى هذا الاستهلاك حسب أصناف الحافلات حسب ما يبينه الجدول التالي:

معدّل استهلاك الوقود حسب أصناف الحافلات

المعدّل	Inter	Toy ot	TEMS	Hynda	OTOK	Agora	Volkswa.	Merce.	IVEC	MAN	Ikarus	Volvo	نوع الحافلة
44,54						47,39		50,6		43,2	41,88	42,99	ح.م نقل حضري AB
33,38	30,74					43,78			39,33	32,08		36,05	ح.ع نقل حضري SB
50,51								53,11			50,88	45,21	ح.م خطوط طويلة AC
37,34									39,62	36,31		36,21	ح.ع خطوط طويلة SC
36,11							44,98		39,9	35,54		37,79	ح.مكيفة CC
20,67		17,6	23,55	25,81	23,74								ح.صغيرة MC
36,39	30,74	17,6	23,55	25,81	23,74	45,51	44,98	51,6	39,55	37	42,28	40,69	المعدّل

*تجدر الإشارة الى أن الحافلات من نوع AGORA تم اقتناؤها لأول مرة سنة 2016 ويعود ارتفاع معدل استهلاكها (45,5 لتر / 100 كلم) الى ارتفاع معدل عمرها لـ 15 سنة في موفى سنة 2016.

كما نلاحظ استهلاكاً مفرطاً للحافلات المزودة من نوع Mercedes (51,6 لتر / 100 كلم) بالرغم من أن معدل عمرها لم يتجاوز ستة سنوات في موفى سنة 2016 مع العلم أن هذه الحافلات تشكو من الاستهلاك المرتفع للوقود منذ دخولها حيز الإستغلال. يتوزع معدّل الاستهلاك النظري للحافلات حسب الجدول التالي:

نوع الحافلة	الاستهلاك النظري
ح.م نقل حضري AB	37,65
ح.ع نقل حضري SB	31,88
ح.م خطوط طويلة AC	37,98
ح.ع خطوط طويلة SC	31,73
ح.مكيفة CC	30
ح.صغيرة MC	14,99



التصرف في الموارد

البشرية

1- التصرف في الأعوان

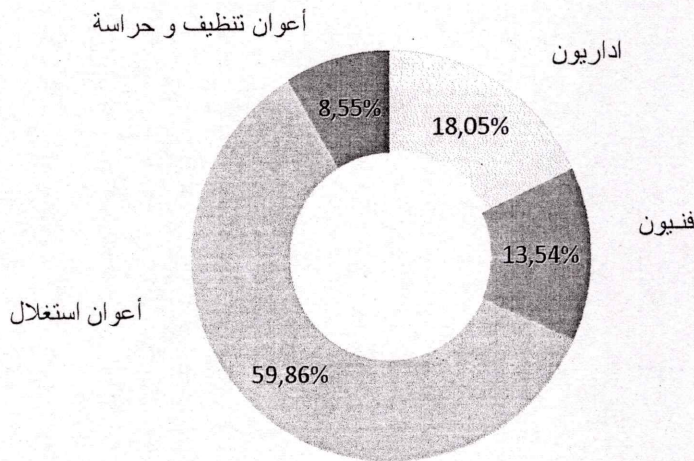
1-1 جدول توزيع الأعوان حسب المسلك المهني خلال سنة 2016

المسلك	العدد	النسبة (%)	معدل عدد الأعوان لكل حافلة
إداريون	152	18,05%	0,54
فنيون	114	13,54%	0,4
أعوان استغلال (سواق, قباض و مراقبون)	504	59,86%	1,77
أعوان تنظيف و حراسة	72	8,55%	0,25
المجموع	842	100	2,96

- شهد معدل عدد أعوان الاستغلال للحافلة الواحدة تراجعاً مستمراً منذ سنة 2014 حيث مرّ من 1,97 عون سنة 2014 إلى 1,85 عون سنة 2015 ليصل إلى 1,77 عون سنة 2016.
- استقر معدل عدد الأعوان الفنيين في حدود 0,4 عون للحافلة الواحدة منذ سنة 2014 تاريخ آخر انتداب في هذا الصنف و من المبرمج انتداب 5 أعوان جدد خلال سنة 2017:

- 2 عامل مؤهل (اختصاص كهرباء و ميكانيك السيارات)
- 1 عامل (اختصاص سمكري و هياكل السيارات)
- 1 عامل (اختصاص ميكانيك السيارات)
- 1 عامل (اختصاص إصلاح الإطارات المطاطية و تعديل العجلات)

توزيع الأعوان حسب المسلك المهني

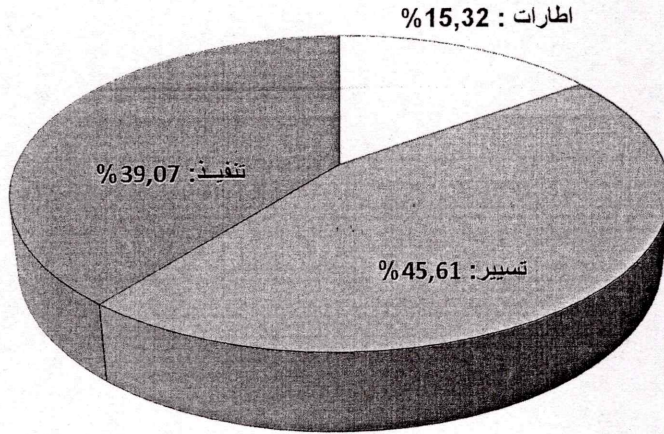


2-1 : جدول تطور عدد الأعوان حسب السلك

2016	2015	2014	2013	2012	2010	السنة السلك
129	127	125	125	120	99	- الإطارات
384	365	79	77	85	110	- أعوان التسيير
329	348	657	638	641	570	**- أعوان التنفيذ
842	840	861	840	846	779	المجموع

**باعتبار أعوان المناولة (تنظيف و حراسة و تزويد بالوقود) بداية من جويلية 2011.

توزيع نسب الأعوان حسب السلك



2- توزيع الأعوان حسب السلك

جدول توزيع الأعوان حسب السلك و الصنف المهني إلى غاية 2016/12/31

المجموع		السلك			
النسبة (%)	العدد	أعوان تنفيذ	أعوان تسيير	إطارات	الصنف المهني
17,81	150	5	48	97	- إداريون
13,54	114	69	14	31	- فنيون
					- أعوان استغلال
46,8	394	181	213		*سواق
10,1	85		85		*قباض
2,61	22		22		*مراقبون
0,59	5	2	2	1	- ملحقون و غير مباشرين
8,55	72	72			- أعوان تنظيف وحراسة و تزويد بالوقود
	842	329	384	129	المجموع
		39,07	45,61	15,32	النسبة (%)

3- حركة الأعوان

1-3 جدول توزيع حركة الأعوان

المجموع	أعوان استغلال			فنيون	أعوان التنظيم و الحراسة و التزويد بالوقود	إداريون	إطارات	
	مراقبون	قباض	سواق					
840	24	91	393	82	72	51	127	عدد الأعوان في 2016-01-01
19			17			1	1	الانتدابات
17	1	1	12			1	2	الانصرافات
11				2		6	3	تغيير السلك (+)
11	1	5	1	1		3		(-)
842	22	85	397	83	72	54	129	عدد الأعوان في 2016-12-31

أهم ما ميز حركة الأعوان خلال سنة 2016 هو

انتداب 19 عون و الشروع خلال شهر أكتوبر 2016 في فتح ملفات الترشيح الخاصة بمناظرات خارجية للانتداب بعنوان سنتي 2015 و 2016 ضمن عرض الشغل المتعلق بانتداب 82 عون :

*3 ملحق إدارة

*60 سائق حافلة

*7 حارس درجة أولى

*5 عون يدوي اختصاص تنظيف

*2 عون يدوي اختصاص تزويد الحافلات بالوقود

*5 أعوان فنيين

2-3 تطور حجم الأجور والتغطية الاجتماعية

معدل النمو (السنوي-2010- 2016)	2016	2015	2014	2013	2012	2010	السنة المعطيات
12,68%	30.680	28.748	25.312	23.261	21.274	16.886	حجم الأجور والتغطية (الف الدينار)
2,59%	841	850	850	843	853	740	معدل عدد الاعوان خلال السنة
9,81%	36.435	33.821	29.779	27.593	24.940	22.818	معدل الأجر للعون الواحد (بالدينار)
12,33%	127,5%	121%	104%	100,47%	87%	71,3%	نسبة الأجور والتغطية على رقم المعاملات (*)
18,77%	3.606	3.392	2.978	2.366	2.247	1.526	كلفة الساعات الزائدة (الف دينار)**

(*) بدون اعتبار منحة التعويض عن النقل المدرسي

** دون اعتبار أيام العطل الرسمية

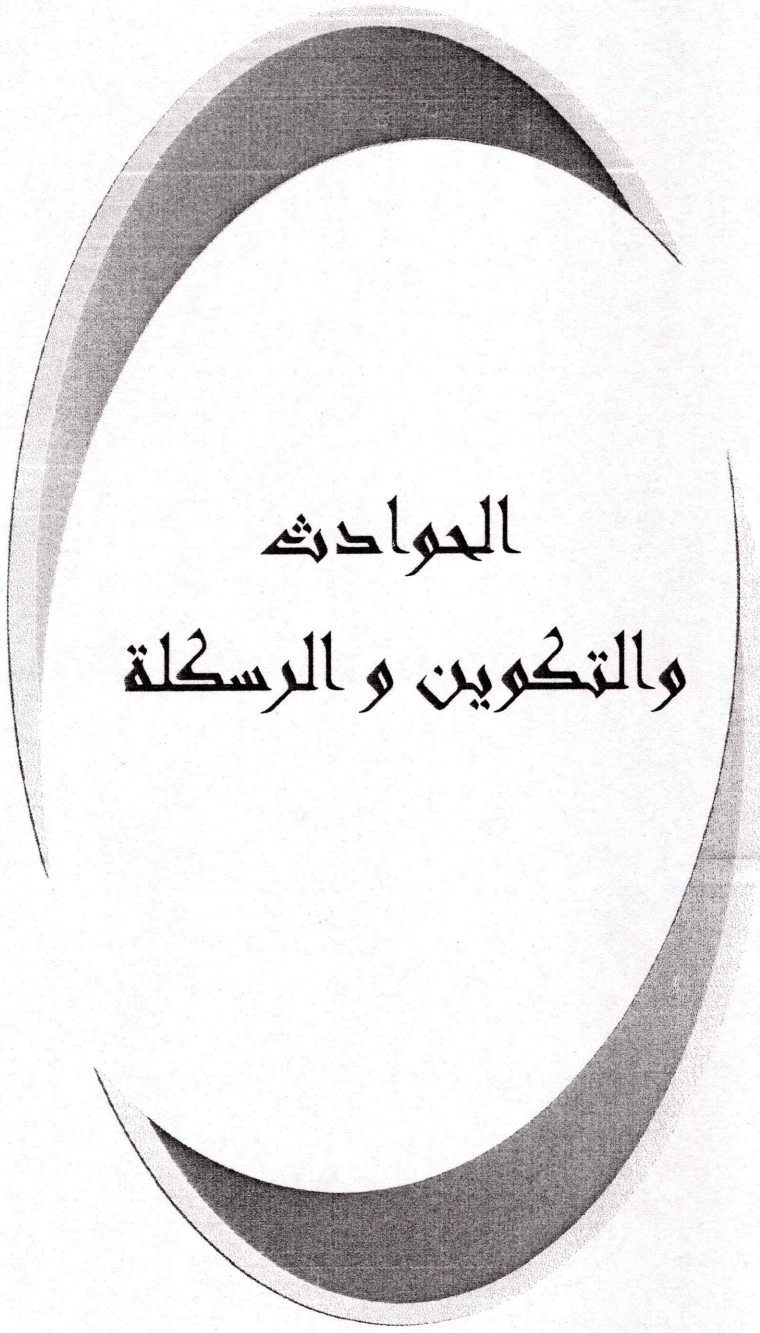
تطور حجم الساعات الزائدة الموزعة على السّواق و القبّاض

معدل النمو 2016-2010	الفارق 2015/2016	2016	2015	2014	2013	2012	2010	البيانات
-1,71%	+2,51%	533.915	520.837	528.179	537.843	568.286	582.048	عدد الساعات الزائدة
+17,77%	+7,4%	2.712	2.523	2.220	1.900	1.835	1.197	كلفة الساعات الزائدة (الف دينار)
19,83%	+4,8%	5,079	4,844	4,203	3,533	3,229	2,056	معدل كلفة الساعة الواحدة (بالدينار)

خلال الفترة (2016-2010) شهد عدد الساعات الزائدة معدل نمو سلبي يقدر بـ -1,71%

سنويا في حين تطورت كلفة هذه الساعات بصفة ملحوظة خلال نفس الفترة حيث بلغ

معدل النمو السنوي +17,77% .



الحوادث
والتكوين و الرسكلة

حوادث المرور

أ - جدول تطور عدد حوادث المرور والأضرار البدنية المنجزة عنها

السنة	العدد الجملي لحوادث المرور	عدد الجرحي	عدد القتلى
2014	100	36	1
2015	120	32	0
2016	116	86	6
الفارق	-4	+54	+6

انخفض العدد الجملي لحوادث المرور ب 3,3% خلال سنة 2016 مقارنة بسنة 2015 و ذلك بالرغم من التطور الملحوظ لعدد الجرحي و القتلى على اثر حادث اصطدام الحافلة التابعة للشركة بالقطار بمنطقة جبل الجلود يوم 28 ديسمبر 2016 و الذي أسفر على 6 قتلى و 54 جريحا.

ب - جدول توزيع عدد حوادث المرور حسب المسؤولية

السنة	مسؤولية السائق	مسؤولية الطرف الآخر	مسؤولية مشتركة	مسؤولية أخرى	حوادث بدنية	جملة الحوادث
	العدد	العدد	العدد	العدد	العدد	العدد
2016	38	32	14	06	26	116

نلاحظ تطورا ملحوظا لمعدل الحوادث الراجعة لمسؤولية السائق من 0,008 حادث لكل 10.000 كلم خلال سنة 2015 الى 0,022 حادث لكل 10.000 كلم سنة 2016 .

ج- توزيع الحوادث حسب الفروع

الإدارة	الحمامات	قربة	منزل تميم	قليبية	زغوان	بني خلاد	الهوارية	سليمان	قرمبالية	ناهل	الفحص	منزل بوزلفا
06	17	06	16	09	08	05	04	08	09	23	02	03

النشاط المالي

و قد شملت القروض متوسطة المدى خاصة الديون البنكية ب 4.950 أ.د و الديون
المجدولة للصندوق الوطني للضمان الاجتماعي ب 8.537 أ.د.
كما شملت الديون القصيرة المدى المبالغ المستوجبة لهياكل عمومية منها:
الشركة الوطنية لتوزيع البترول ب 13.464 أ.د
إدارة الآداءات ب 15.453 أ.د
الصندوق الوطني للضمان الاجتماعي ب 6.663 أ.د.

II. نتائج الشركة

سجلت الشركة الجهوية للنقل لولاية نابل خلال سنة 2016 نتيجة سلبية قدرها
-6.024 ألف دينار وفيما يلي جدول مقارنة للنتائج المحققة خلال الخمس سنوات الأخيرة :

جدول تطور النتائج

(بالآلف دينار)

الفارق (16/15)		السنوات							المحتوى
النسبة %	القيمة	2016	2015	2014	2013	2012	2011	2010	
1,17	279	24.054	23.775	24.377	23.150	24.448	20.964	23.689	دا خيل نقل المسافرين
68,4	684	1.684	1.000	1.582	1.399	1.490	1.237	1.081	دا خيل ظرفية
12	2.000	18.672	16.672	15.913	11.950	8.960	6.510	5.311	نحة الاستغلال
7,1	2.963	44.410	41.447	41.872	36.499	34.898	28.711	30.081	جموع الإيرادات
2,1	217	10.456	10.239	10.191	10.090	9.474	8.647	8.973	شتريات مستهلكة
6,5	1.860	30.608	28.748	25.312	23.261	21.274	18.656	16.886	نجم الأجور و التغطية
-23,9	-1.372	4.365	5.737	4.077	4.160	4.274	3.955	3.573	خصصات الإستهلاكات و المدخرات
0,93	28	3.019	2.991	2.766	2.688	2.343	2.707	3.195	عباء استغلال أخرى
18,2	298	1.935	1.637	1.247	1.254	885	851	411	عباء مالية صافية
-7,2	-4	51	55	52	49	26	23	25	آداء على المربح
2,08	1.027	50.434	49.407	43.645	41.502	38.276	34.839	33.063	جموع الأعباء
-24,32	1.936	-6.024	-7.960	-1.773	-5.003	-3.378	-6.128	-2.982	نتيجة الصافية للسنة المحاسبية

1- المداخل

شهدت مجموع الإيرادات سنة 2016 ارتفاعا قدره 2.963 ألف دينار أي
بنسبة +7,1% مقارنة بسنة 2015 و ذلك نتيجة العوامل التالية:
- تطور مداخل نقل المسافرين بنسبة 1,17%

- تطور المداخل الأخرى بمبلغ قدره 684 أ.د أي بنسبة 68,4% نتيجة لـ:
- *التفويت في تجهيزات و معدات زال الإنتفاع بها (112 أ.د)
 - *استرجاعات التكوين المهني (257 أ.د)
 - *خطايا تأخير موظفة على مزودين (179 أ.د)
 - *الزيادة الهامة في منحة الإستغلال (2.000 أ.د)

جدول توزيع الأعباء

النسبة	مجموع الأعباء	مشتريات مستهلكة	حجم الأجور والتغطية	مخصصات الإستهلاكات والمندخرات	أعباء استغلال أخرى	أعباء مالية صافية	الأداء على المربح	مجموع الأعباء
(%)	20,73	60,7	8,65	5,98	3,84	0,1	100	

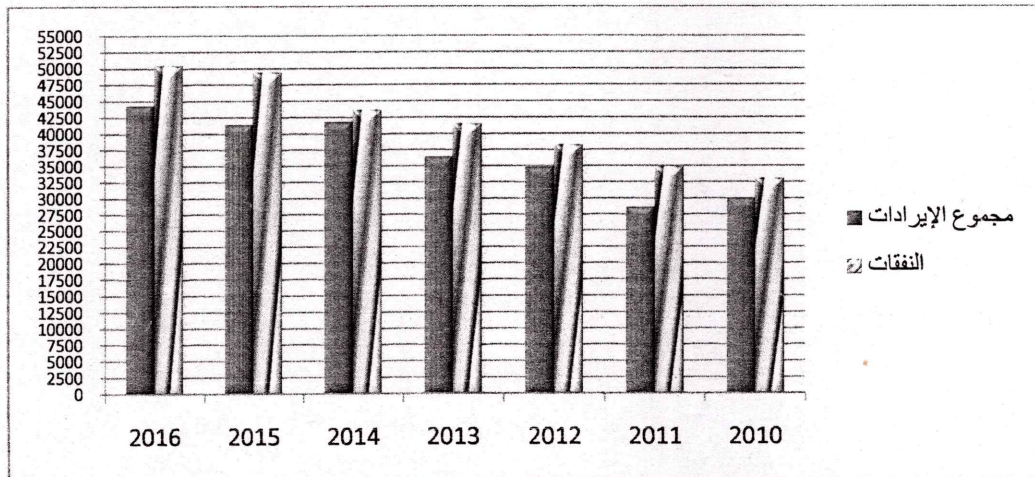
2-المصاريف

1-2 جدول تطور المشتريات المستهلكة

(بالألف دينار)

المحتوى	السنوات								الفارق (16/15)
	2010	2011	2012	2013	2014	2015	2016	القيمة	
محروقات	6.032	6.079	6.268	6.728	6.755	7.012	6.683	-329	-4,7
زيوت	207	243	308	314	254	273	298	25	9,1
قطع غيار	1.886	1.588	2.059	2.237	2.298	2.216	2.627	411	18,5
عجلات	441	379	455	421	453	276	464	188	68,1
متفرقات	407	358	384	390	431	462	384	-78	-16,8
الجملة	8.973	8.647	9.474	10.090	10.191	10.239	10.456	217	2,1

سجلت المشتريات المستهلكة زيادة ب 217 ألف دينار مقارنة بسنة 2015 أي بنسبة 2,1% و قد شملت الزيادة خاصة استهلاك قطع الغيار ب 18,5% نتيجة ارتفاع معدل عمر الأسطول و الزيادة ب 2,65% في المسافات المقطوعة.



2-2 جدول تطور أعباء الأعوان

(بالألف دينار)

الفارق (16/15)		السنوات							المحتوى
النسبة %	القيمة	2016	2015	2014	2013	2012	2011	2010	
8,07	1.779	23.804	22.025	19.715	17.995	16.514	14.637	13.225	أجور و رواتب
1,2	81	6.804	6.723	5.597	5.266	4.760	4.019	3.661	أعباء اجتماعية
6,4	1.860	30.608	28.748	25.312	23.261	21.274	18.656	16.886	جملة الأجور

بلغت الزيادة في حجم الأجور ما قيمته 1.860 ألف دينار أي بنسبة 6,4% مقارنة بسنة 2015 نتيجة :

* مفعول الزيادة في قيمة الساعات الإضافية : زيادة شهر جويلية 2016

* الزيادة القانونية للنظام الأساسي (تدرج بالإختيار و الأقدمية)

* الزيادات القانونية المقررة لسنوات (2015, 2016 و 2017)

3-2 جدول تطور مخصصات الإستهلاكات و المدخرات

الفارق (16/15)		السنوات							المحتوى (بالألف دينار)
النسبة %	القيمة	2016	2015	2014	2013	2012	2011	2010	
-2,1	-96	4.308	4.404	4.077	4.138	4.139	3.955	3.533	مخصصات الإستهلاكات
-95,7	-1.276	57	1.333	0	22	135	0	40	مخصصات المدخرات
-23,9	-1.372	4.365	5.737	4.077	4.160	4.274	3.955	3.573	الجملة

4-2 جدول تطور أعباء الاستغلال الأخرى

الفارق (16/15)		السنوات				المحتوى
النسبة %	القيمة	2016	2015	2014	2013	
-1,4	-23	1.543	1.566	1.541	1.454	خدمات خارجية
17,6	33	220	187	205	216	خدمات خارجية أخرى
-14,8	-38	218	256	80	130	أعباء مختلفة
5,7	56	1.038	982	941	869	ضرائب و اداءات
0,93	28	3.019	2.991	2.767	2.688	المجموع

3- الإستثمارات

تم خلال سنة 2016 إنجاز وإقتناء :

المحتوى القيمة (بحساب الألف دينار)

2.126	13 حافلة بقيمة
60	تهيئة المباني
17	معدات مكتبية
324	إصلاحات فنية و قطع غيار مميزة
38	تجهيزات عامة و تهيئات مختلفة
6	برامج و معدات اعلامية
153	أصول ثابتة في طور الإنشاء
2.724	جملة الإستثمارات

و قد تمت مجابهة هذه الإستثمارات كالاتي :

النسبة (%)	القيمة (بالألف دينار)	البيانات
42%	1.134	التمويل الذاتي
	0	منحة استثمار
58%	1.590	قروض بنكية
100%	2.724	الجملة

خلال سنة 2016 وقع تمويل الاستثمارات بنسبة (58%) بواسطة قروض بنكية.

III. التوازن المالي سنة 2016

القيمة (بحساب الألف دينار)

أ- الموارد :

-2.323	القدرة الذاتية على التمويل (باعتبار منحة الاستغلال)
0	منحة استثمار
1.590	قروض استثمار
35	تغذية الصندوق الاجتماعي

الجملة = -698

ب- الإستعمالات :

2.724	إستثمار
3.500	خلاص قروض
94	الصندوق الاجتماعي (استعمالات لا تسترجع)

الجملة = 6.318

-7.016

حجم الأموال الجارية (أ- ب)

سجل حجم الأموال الجارية خلال سنة 2016 مبلغا سلبيا قدره -7.016 ألف دينار، نظرا لأهمية مبالغ استرجاع القروض البنكية مقابل تدني مستوى القدرة الذاتية على التمويل على اثر النتيجة السلبية المحققة خلال سنة 2016.

جدول تطور التوازن المالي

(بالدينار)

2016	2015	2014	2013	2012	2010	السنة البيانات
- 20.994.954	-19.541.209	-14.355.402	-13.451.000	-8.691.000	-5.281.000	الموارد الناتج الخام للإستغلال (بدون منحة تعويض)
1.590.700	3.434.000	2.419.880	2.001.000	2.214.000	4.566.000	قروض
34.818	39.353	27.853	29.000	28.000	30.335	موارد أخرى (تغذية الصندوق الإجتماعي)
0	749.000	-	1.069.000	993.000	880.000	منحة الإستثمار
-19.369.436	-15.318.856	-11.907.669	-10.352.000	-5.456.000	-195.335	مجموع الموارد
						الإستعمالات
2.724.127	6.229.430	3.498.431	4.459.000	3.123.000	7.006.654	الإستثمارات
3.500.216	2.737.284	2.355.530	2.334.000	2.552.000	1.812.327	إستخلاص ديون
94.536	87.430	85.580	85.000	67.000	59.041	إستعمالات أخرى لا تسترجع
6.318.879	9.054.144	5.939.541	6.878.000	5.742.000	8.878.022	مجموع الإستعمالات
-25.688.315	-24.373.000	-17.847.210	-17.230.000	-11.198.000	-8.682.687	حجم التمويل بدون منحة التعويض
-7.016.315	-7.701.000	-1.934.210	-5.280.000	-2.238.000	-3.371.687	حجم التمويل بإعتبار منحة التعويض

IV - مميزات الوضع الحالي و الآفاق المستقبلية:

الوضع الحالي للشركة:

تتسم الوضعية الحالية للشركة بـ:

* نقص واضح في الأسطول الذي يحتوي حاليا على 284 حافلة للنقل الحضري و الجهوي و بين المدن.

* إرتفاع معدل عمر الأسطول الذي بلغ 11س و 1 أشهر في موفى سنة 2016 مع وجود 86 حافلة أي نسبة 30,3% من الحافلات عمرها فوق 15 سنة منها 28 حافلة يتجاوز معدل عمرها 20 سنة.

* تزايد حجم المديونية و خاصة منها طويلة المدى حيث بلغ حجم الزيادة فيها نسبة 80% مقارنة بسنة 2015.

* ارتفاع ملحوظ لحجم الأجور و التغطية الإجتماعية حيث بلغت نسبة 127,5% من رقم المعاملات و 60,7% من مجموع أعباء سنة 2016.

كما أدى انخفاض المداخيل والتطور المطرد للأعباء من جهة وارتفاع قيمة المستحقات التي لم تتمكن الشركة من استخلاصها من جهة أخرى، إلى تراجع كبير على مستوى السيولة وأصبحت الشركة خلال السنوات الأخيرة غير قادرة على الإيفاء بتعهداتها تجاه مختلف المزودين والمؤسسات المالية المقرضة مما أدى إلى ارتفاع حجم الديون المتخلدة وفيما يلي أهم المؤشرات المالية الهيكلية:

البيانات	2010	2012	2013	2014	2015	2016
الأموال الذاتية	543	-8.694	-13.341	-15.918	-23.823	-30.570
الخصوم غير الجارية	5.429	10.514	9.331	8.523	7.604	13.665
الأصول غير الجارية	15.026	14.098	14.223	13.108	14.330	12.460
المال المتداول = الأموال الذاتية والخصوم غير الجارية - الأصول غير الجارية	-9.055	-12.278	-18.233	-20.503	-30.549	-29.366
الأموال الذاتية / مجموع الأصول (المعدل 30%)	2,67%	-34,66%	-49,85%	-56,95%	-78,63%	-88,10%
مؤشر المديونية = مجموع الخصوم / مجموع الأصول (المعدل 70%)	97,33%	+134,66%	+149,85%	+156,95%	+178,63%	188,10%

الآفاق المستقبلية:

سعيًا منها لمجابهة الصعوبات الحالية، ارتأت الشركة اللجوء إلى الحلول العاجلة التالية حتى تتمكن من تخطي الوضع الراهن وذلك بـ:

- الضغط على الساعات الإضافية و متابعتها قصد التحكم في كلفة الأجور.
- العمل على تطور مداخل الإستغلال و ذلك بالتركيز أكثر على تطوير الكراءات والإشتراكات المدنية.
- دعم جهود مصالح الصيانة من خلال اللجوء بصفة استثنائية للمناولة قصد القيام ببعض أصناف الصيانة (مراجعة محركات وتجديد هياكل حافلات) لدى مزودين خواص.
- تجديد هياكل بعض الحافلات المختلفة بالوسائل الذاتية
- تنفيذ برامج الإستثمار المتعلقة بالعتاد والمتمثلة في إقتناء 40 حافلة عن ميزانية 2017 و 42 حافلة في إطار الصفقة العامة (حافلات متخلفة عن ميزانية سنة 2014، ميزانية 2015 و 2016) هذا إلى جانب إقتناء 15 حافلة مستعملة خلال سنة 2017 قصد تحسين نسبة جاهزية الأسطول و استرجاع ثقة الحريف في خدمات الشركة .
- الحرص على استخلاص الشركة لكامل مستحققاتها الراجعة لها من عملية نقل أعوان وزارات الداخلية والعدل و المالية.

حق الحضور بالجلسات العامة و الشروط الواجب توفرها للحضور أو التمثيل بالجلسة العامة

الفصلين 30 و 31 من القانون الأساسي للشركة:

الفصل 30 : حق الحضور بالجلسات العامة

يمكن لمالكي الأسهم المحررة من الدفعات المطالب بها الحضور بالجلسات العامة مع إثبات هويتهم أو من يمثلهم الحاملين تفويضا خاص. كما يقع تمثيل القصر و المحجور عليهم من قبل وليهم دون أن يكونوا هؤلاء بالضرورة مساهمين.

الفصل 31 : الشروط التي يجب توفرها للحضور أو التمثيل بالجلسة العامة

يتعين على مالكي الأسهم للحصول على حق الحضور أو تكليف من يقوم بذلك بالجلسات العامة، أن يكونوا مسجلين بدفاتر الشركة قبل ثمانية أيام من اليوم المحدد للاجتماع. و يتعين على كل مساهم يرغب في تكليف مفوض ، تقديم صلاحياته الى المقر الرئيسي قبل ثلاثة أيام من تاريخ الاجتماع. غير أن لمجلس الإدارة حق تخفيض الآجال و قبول الإيداعات خارج هذه المدة المحددة.

و في صورة التصويت بالمراسلة ، لا تحتسب إلا الأصوات التي تتصل بها الشركة قبل انقضاء اليوم السابق لاجتماع الجلسة العامة

و لا يكون التصويت بالمراسلة صحيحا إلا إذا كان التفويض حاملا لإمضاء معرف به ، و يتعين أن يرسل للشركة عن طريق رسالة مضمونة الوصول مع الإعلام بالبلوغ.

ملاحظة: أقر مجلس إدارة الشركة بجلسته المنعقدة بتاريخ 27 جويلية 2017 طبق ما هو مضمّن بنص الاستدعاء المبلّغ شخصيا للمساهمين و المدرج طبق القانون بقبول إيداع سلطات التمثيل إلى غاية ثلاثة أيام قبل موعد انعقاد الجلسة.